

經濟部水利署南區水資源分署
曾文南化聯通管統包工程A1標

半月進度報告

(113 年 1 月 1 日 至 1 月 15 日)

主辦機關：經濟部水利署南區水資源分署
執行機關：經濟部水利署南區水資源分署
監造單位：經濟部水利署南區水資源分署工務科
曾文南化聯通管A1標工務所
統包商：中華工程股份有限公司

中 華 民 國 113 年 1 月

目 錄

1.計畫彙總摘要 -----	1
1.1工程概述-----	1
1.2本期重要記事-----	2
1.3本期施工概要說明-----	25
1.4下期主要施工項目-----	39
1.5遭遇困難及請求協助事項-----	42
2.計畫進度分析及工作現況報告 -----	43
2.1進度報告及分析-----	43
2.2計畫時程工程網狀圖-----	50
2.3進度表與S進度曲線-----	50
2.4工程現況說明-----	50
2.5要徑分析-----	52
2.6里程碑追蹤-----	52
2.7各項申辦作業狀況-----	52
2.8前後一個月作業項目時程表-----	52
2.9差異分析、修正措施與建議-----	52
3.工作數量報告 -----	53
3.1工作數量累計完成表-----	53
3.2本期施工作業工班統計-----	53
3.3晴雨表-----	54
4.圖說/文件送審管制表 -----	55
4.1圖說送審管制總表-----	55
4.2文件送審管制總表-----	55
5.本期施工照片 -----	56
6.附件 -----	69

1. 計畫彙總摘要

1.1 工程概述

台灣南部區域降雨豐枯達9:1，枯水季長(10月至隔年5月)，近年極端氣候旱澇兩極及用水成長等情境下，既有供水設施及調度系統已無法滿足跨區調度支援需求，相較台灣其他區域，南部區域整體缺水風險較高，而完備彈性的水源調度與管理機制，為降低缺水風險必要方法之一。

台南及高雄供水系統係屬整體聯合調度區，其中曾文水庫與南化水庫肩負此調度區供水穩定之關鍵重責；為盡早積極進行水資源風險管理，爰於前瞻基礎建設計畫項下推動「曾文南化聯通管工程計畫」使曾文水庫、南化水庫及高屏攔河堰之水源能串連，健全南部地區供水備援系統，並作為曾文水庫水源的另一緊急供水通道；完成後除可因應氣候變遷所帶來穩定供水挑戰，另盡早健全此區域整體供水調度備援彈性，以提升調適缺水風險的能力，減輕因枯旱或緊急事件導致缺水所帶來之民生經濟巨大損失。

「曾文南化聯通管工程計畫」(以下簡稱本計畫)奉行政院107年6月11日院台經字第1070020685號函核定，計畫期程自108年起至113年止，總經費以120億元為上限。本計畫管路行經台南市楠西區、玉井區及南化區，以新建隧道自曾文水庫左壩座下電廠壓力鋼管開始輸水，並推管通過曾文溪及曾庫公路至供水豎井，經消能設施後由消能豎井Baffle-drop推管至曾庫公路旁輸水管銜接點，輸水管段則沿曾庫公路、174市道及台三線等既有公路埋設，管路全長約25km，設計輸水能力為每日80萬噸。

本計畫主管段(曾文電廠壓力鋼管至既有南化高屏聯通管北寮銜接點)及平壓管段(自既有南化高屏聯通管設平壓管至鏡面水庫)則由經濟部水利署南區水資源分署(以下簡稱本分署)主辦，分管段(自南化區四埔至南化淨水場之銜接管段)由台灣自來水股份有限公司南區工程處主辦。衡酌本計畫由本分署辦理之工作內容、施工能量、工程區域與地理位置，以及增加廠商競爭等因素，分為A1、A2、A3等三件工程標案(如圖1-1)，本工程為銜接曾文電廠壓力鋼管之最上游之A1標，下游依序為A2與A3標工程。復經南水分署檢討採統包方式有助於提升採購效率、品質、及早發揮本計畫效益，爰依政府採購法第24條第1項規定，以統包方式辦理本工程。

1.2 本期重要記事

1. 113 年 1 月 1 日

- (1) 曾庫公路推進段工程 W10A機械移機至W12-W13。
- (2) 曾庫公路推進段工程 W10A導溝開挖。
- (3) 曾庫公路推進段工程 W15B鋼軌樁打設。
- (4) 曾庫公路推進段工程 W12-W13鑽孔作業，井邊(累計53孔)道路(累計37孔)，路面導溝開挖。
- (5) PRO操作風速過高改善工程 通氣斜坑捲揚機維護保養。
- (6) #2導水隧道 側邊原有CLSM敲除。
- (7) 消能設施段工程 引水路箱涵底版、牆身(1)鋼筋綁紮，查驗。[監造人員:姜隆昇，統包商:巫季翰]
- (8) 水土保持工程 DB滯洪沉砂溝(3)鋼筋綁紮，查驗。[監造人員:姜隆昇，統包商:巫季翰]
- (9) 水土保持工程 DB滯洪沉砂溝(3)底板模板組立，查驗。[監造人員:姜隆昇，統包商:巫季翰]
- (10) 木瓜園操作機房 1F模板組立。
- (11) 工區安全衛生環境保護巡視作業。
- (12) 113年1月1日開國紀念日屬國定假日。
- (13) 木瓜園通達道路路口因台電電線地下化工程影響：(1)本標水土保持工程UD1~UD7截水溝及UA13、UB3排水溝暫停施工；(2)於12月22號起施作預計10~15日曆天，重型機具無法進出。

2. 113 年 1 月 2 日

- (1) 曾庫公路明挖段工程 4K+668.5~757(第三層)、4K+757~793.2(第二層) 20~80kgf/cm² 控制性低強度回填材料澆置(129m³)，查驗。[監造人員:陳冠穎，統包商:王子豪]
- (2) 曾庫公路明挖段工程 4K+470.0~4K+510.0 ϕ 2600mm 鋼管銜接。
- (3) 曾庫公路明挖段工程 5K+020.0~5K+026.0 SP彎管焊接， ϕ 2600mm。
- (4) 曾庫公路明挖段工程 6K+739.1~6K+745.1 土方開挖。
- (5) 曾庫公路明挖段工程 4K+500.0 船型管A2橋台牆身鋼筋綁紮。
- (6) 曾文二號水管橋 A1橋台， ϕ 2600mm彎管定位。
- (7) 曾文二號水管橋 A2橋台鋼筋加工。
- (8) 曾文二號水管橋 吊管前置作業填土整地。
- (9) 雙向備援工程 蝶閥窰井底版模板組立、牆身鋼筋綁紮。
- (10) 雙向備援工程 消能井牆身第五昇層隱蔽物查驗。[監造人員:陳冠穎，統包商:游明融]
- (11) 曾庫公路推進段工程 W10A導溝開挖。
- (12) 曾庫公路推進段工程 W10A機械移機至W12-W13。
- (13) 曾庫公路推進段工程 9K+567.274~9K+564.774 W15B工作井SP彎管(2.5M)(單法蘭上彎管22.73度)接合螺栓鎖固，查驗。[監造人員:陳冠穎，統包商:葉哲廷]
- (14) 曾庫公路推進段工程 W12-W13鋼軌樁打設。

- (15) 曾庫公路推進段工程 W12-W13鑽孔作業，井邊(累計53孔)道路(累計37孔)，路面導溝開挖。
- (16) 曾庫公路推進段工程 W12-13地盤改良灌漿_11孔(11/448)。[統包商:巫季翰]
- (17) 永續二館 廚房瓦斯配管。
- (18) PRO操作風速過高改善工程 通氣斜坑捲揚機維護保養。
- (19) #2導水隧道 側邊原有CLSM敲除。
- (20) 消能設施段工程 引水路箱涵底版鋼筋綁紮、模板組立。
- (21) 水土保持工程 DB滯洪沉砂溝(3)底版 280kgf/cm²混凝土澆置(14.5m³)，查驗。[監造人員:陳冠穎，統包商:黃政崑]
- (22) 木瓜園操作機房 1F模板組立。
- (23) 水土保持工程 UB1~UB3、U1-1排水溝位置、高程放樣。
- (24) 溪畔水管橋 A2橋台可撓管窰井基礎開挖完成面位置、高程會測，合格。[監造人員:陳冠穎，統包商:賴聰裕]
- (25) 曾文二號水管橋 P4~A2施工便道填築前原地面收方資料整理。
- (26) 材料進場：明挖段 DIP-K2 ϕ 2600mm，L=6M_2支。
- (27) 檢送112年12月份工地即時監控系統影像備份資料。[113.1.2中工水利字第112A8E0711號備忘錄]
- (28) 檢送木瓜園操作機房周邊環境營造工程太陽能光電系統廠商(集陽綠能有限公司)送審資料。[113.1.2中工水利字第113A8E0001號備忘錄]
- (29) 所送消能設施段工程消能井爬梯減作及新增消能豎井振動監測系統變更設計A1原圖，同意辦理。[113.1.2水南工字第11206073550號函]
- (30) 所送木瓜園操作機房周邊環境營造工程鋼筋續接器廠商(晶新企業有限公司)送審資料，同意辦理。[113.1.2(113)曾南聯管A1字第 003號備忘錄]
- (31) 於113年1月2日監造工務所至工區實施「職業安全、環境衛生(第309次)抽查」。[監造人員:陳冠穎，統包商:林禹勝]
- (32) 檢送112年12月「職業安全衛生協議組織會議紀錄」。[113.1.2中工水利字第113A8E0002號備忘錄]
- (33) 所送更換營造業甲種業務主管為高毓鈞君一案，備查。[113.1.2(113)曾南聯管A1字第002號備忘錄]
- (34) 於112年1月2日上午11時，曾庫公路明挖段工程4K+500船型管A1橋台第三昇層(2.8~4.2m)、A2橋台底版、A1橋台環梁固定座 280kgf/cm²混凝土圓柱試體28天抗壓強度1組，送驗南水分署實驗室。[監造人員:林冠廷，統包商:蘇俊翰]
- (35) 於112年1月2日上午11時，三號水管橋A2彎管固定台第五昇層 175kgf/cm²混凝土圓柱試體28天抗壓強度1組，送驗南水分署實驗室。[監造人員:林冠廷，統包商:蘇俊翰]
- (36) 於112年1月2日上午11時，水土保持工程DB滯洪沉砂溝(3)&消能設施段工程引水路箱涵PC 140kgf/cm²混凝土圓柱試體28天抗壓強度1組，送驗南水分署實驗室。[監造人員:林冠廷，統包商:蘇俊翰]
- (37) 於112年1月2日上午11時，溪畔水管橋A2可撓管窰井PC 140kgf/cm²混凝土圓柱試體28天抗壓強度1組，送驗南水分署實驗室。[監造人員:林冠廷，統包商:蘇俊翰]

- (38) 於112年1月2日上午11時，曾庫公路明挖段4K+757~4K+793.2第二層 20~80kgf/cm² CLSM圓柱試體28天抗壓強度1組，送驗南水分署實驗室。[監造人員:林冠廷，統包商:蘇俊翰]
- (39) 於112年1月2日上午11時，曾庫公路明挖段4K+668.5~4K+757第三層、4K+757~4K+793.2第二層、5K+026~5K+050第一層 20~80kgf/cm² CLSM圓柱試體28天抗壓強度1組，送驗南水分署實驗室。[監造人員:林冠廷，統包商:蘇俊翰]
- (40) 於112年1月2日上午11時，曾庫公路明挖段4K+668.5~4K+757第三層、4K+757~4K+793.2第二層 20~80kgf/cm² CLSM圓柱試體28天抗壓強度1組，送驗南水分署實驗室。[監造人員:林冠廷，統包商:蘇俊翰]
- (41) 於112年1月2日上午11時，曾庫公路推進段工程W15B工作井(-9~-8.5M)工作井回填 20~80kgf/cm² CLSM圓柱試體28天抗壓強度1組，送驗南水分署實驗室。[監造人員:林冠廷，統包商:蘇俊翰]
- (42) 於113年1月2日下午3時，水土保持工程DB滯洪沉砂溝(3)底板 280kgf/cm²混凝土圓柱試體製作1組。[監造人員:陳冠穎，統包商:黃政崑]
- (43) 於113年1月2日上午9時曾庫公路明挖段4K+668.5~4K+757第三層、4K+757~4K+793.2第二層 20~80kgf/cm²CLSM圓柱試體製作1組。[監造人員:陳冠穎，統包商:王子豪]
- (44) 南區水資源分署函送有關本公司委託成功大學考古學與文化資產研中心執行之「曾文南化聯通管統包工程A1標-175市道圓環至曾庫公路段考古遺址監看工作計畫」致台南市文化資產管理處。[113.1.2水南工字第11306000140號函]
- (45) 南區水資源分署函送112年12月22日「112年度曾文南化聯通管工程區域聯防計畫-曾文南化聯通管工程A1、A2、A3標第六次稽查會議)」會議紀錄。[113.1.2水南工字第11206075410號函]
- (46) 南區水資源分署函送112年12月26日「曾文南化聯通管工程環境監測及生態檢核(5/6)」委託技術服務112年度報告(含112年第4季季報告)審查會議紀錄。[113.1.2水南畫字第11215047640號函]
- (47) 監造工務所函送112年12月25日經濟部水利署簡振源副總工程司走動式督導意見表，請依限改善。[113.1.2(113)曾南聯管A1字第001號備忘錄]

3. 113 年 1 月 3 日

- (1) 曾庫公路明挖段工程 5K+020.0~5K+026.0 SP彎管銲接， ϕ 2600mm。
- (2) 曾庫公路明挖段工程 6K+739.1~6K+745.1 土方開挖，K管理設， ϕ 2600mm，L=6M_1支。
- (3) 曾庫公路明挖段工程 4K+500.0 船型管A2橋台牆身鋼筋綁紮。
- (4) 曾庫公路明挖段工程 3K+722.0~3K+740.0 K型管理設 (23-1016、23-1019、23-1038)_3支，查驗。[監造人員:林冠廷，統包商:游明融]
- (5) 曾文二號水管橋 A2橋台鋼筋加工。
- (6) 曾文二號水管橋 吊管前置作業填土整地。
- (7) 雙向備援工程 10K+010.0~0K+042.0(第一層) 20~80kgf/cm² 控制性低強度回填材料澆置(90m³)，查驗。[監造人員:林冠廷，統包商:王子豪]
- (8) 雙向備援工程 消能井外側回填(EL. 105.6~107m) 20~80kgf/cm² 控制性低強度回填材料澆置(108m³)，查驗。[監造人員:林冠廷，統包商:游明融]
- (9) 雙向備援工程 蝶閥窰井底板模板組立。

- (10) 曾庫公路推進段工程 W10A導溝開挖。
- (11) 曾庫公路推進段工程 W12-W13井邊鑽孔作業，路面導溝開挖。
- (12) 曾庫公路推進段工程 W12-13地盤改良灌漿_16孔(27/448)。[統包商:巫季翰]
- (13) 曾庫公路推進段工程 9K+564.774~9K+559.847 W15B工作井SP直管、彎管銜接，自檢。
[統包商:巫季翰]
- (14) 永續二館 廚房瓦斯配管。
- (15) PRO操作風速過高改善工程 通氣斜坑捲揚機維護保養。
- (16) #2導水隧道 側邊原有CLSM敲除。
- (17) #2導水隧道 D0K+882.35固定台(I)第二昇層、D0K+907.18固定台(II)第一昇層模板組立。
- (18) #2導水隧道 D0K+832.46~0K+754.46 基礎台(2)(6座)鋼筋綁紮，查驗。[監造人員:林冠廷，統包商:黃政崑]
- (19) 消能設施段工程 引水路箱涵底板模板組立，查驗。[監造人員:林冠廷，統包商:施威辰]
- (20) 水土保持工程 DB滯洪沉砂溝(3)臨時擋土支撐查驗。[監造人員:林冠廷，統包商:施威辰]
- (21) 木瓜園操作機房 1F模板組立。
- (22) 曾文二號水管橋 P4~A2施工便道填築前原地面收方資料整理。
- (23) 材料進場：明挖段 DIP-K2 ϕ 2600mm，L=6M_2支。
- (24) 工區安全衛生環境保護巡視作業。
- (25) 監造工務所函送113年1月2日職業安全衛生抽查表(第309次)，請依限改善。
[113.1.3(113)曾南管A1字第004號備忘錄]
- (26) 於113年1月3日上午9時雙向備援工程消能井外側(EL. 105.6~107m)回填
20~80kgf/cm²CLSM圓柱試體製作1組。[監造人員:林冠廷，統包商:游明融]
- (27) 於113年1月3日上午9時雙向備援工程I0K+010~I0K+042第一層 20~80kgf/cm²CLSM圓柱
試體製作1組。[監造人員:林冠廷，統包商:王子豪]
- (28) 於112年1月3日上午10時，於#2導水隧道段工程銲接鋼線網取樣1件(ϕ
5mm*100mm*100mm)(數量：4980M²)。[監造人員:陳冠穎，統包商:蘇俊翰]
- (29) 於112年1月3日上午11時，於PRO操作風速過高改善工程進場查驗，鋼支保 G150，17
組；鋼支保 G200，51組。[監造人員:陳冠穎，統包商:蘇俊翰]
- (30) 於113年1月3日下午4時，辦理水管橋工程 ϕ 7/8"六角頭無尾螺絲及螺帽(數量：560組
，螺絲L=3")進場檢驗及材質取樣1組、 ϕ 1"六角頭無尾螺絲及螺帽(數量：80組，螺絲
L=3-1/2")、 ϕ 1-1/8"六角頭無尾螺絲及螺帽(數量：96組，螺絲L=4-1/4")、 ϕ 22mm六
角頭扭斷螺絲及螺帽、墊片(數量：270組，螺絲L=65mm)進場檢驗。[監造人員:陳冠穎
，統包商:蘇俊翰]
- (31) 南區水資源分署函送訂於113年1月10日上午10時召開「永久河道放水道通氣斜坑及聯
通管壓力鋼管銜接段至木瓜園消能設施段使用前安全複核」工作執行計畫書審查會
議。[113.1.3水南畫字第11215047330號開會通知]

- (32) 於113年1月3日南區水資源分署吳分署長嘉恆走動式督導。[督導建議：(1)台電曾文電廠預計1/21發電放水，IV-01蝶閥前方新增排氣閥務必安裝完成。(2)#2導水隧道鋼管全數銜接後，需將蝶閥下游封板切除，請協調曾管中心關閉取水斜塔閘門，並將蝶閥及旁通閥關閉，於鋼管開孔抽乾蝶閥至封板間殘水後切除封板，後續維持蝶閥關閉旁通閥開啟狀態。(3)IV-03及IV-04蝶閥內鋼構工作平台請立即進場安裝，並完成相關電力電信預埋管線配置，俾利後續土方回填及水保工程施作。(4)調整池溢流槽與溢流排放箱涵溝箱涵施工排程，請於一週內提送監造工務所。]

4. 113 年 1 月 4 日

- (1) 曾庫公路明挖段工程 5K+020.0~5K+026.0 SP彎管銲接， ϕ 2600mm。
- (2) 曾庫公路明挖段工程 6K+745.1~5K+763.1 土方開挖，K管埋設， ϕ 2600mm，L=6M_3支。
- (3) 曾庫公路明挖段工程 6K+739.1~6K+763.1 K型管埋設(F270~F273)， ϕ 2600mm，L=6M_4支，查驗。[監造人員:戴嵩寰，統包商:王子豪]
- (4) 曾庫公路明挖段工程 4K+500.0 船型管A2橋台牆身第一昇層(0~1.2m) 鋼筋查驗。[監造人員:戴嵩寰，統包商:王子豪]
- (5) 曾庫公路明挖段工程 4K+500.0 船型管A2橋台牆身第一昇層(0~1.2m) 模板查驗。[監造人員:戴嵩寰，統包商:王子豪]
- (6) 曾庫公路明挖段工程 4K+500.0 船型管A2橋台牆身第一昇層(0~1.2m) 280kgf/cm² 混凝土澆置(18m³)，查驗。[監造人員:戴嵩寰，統包商:王子豪]
- (7) 曾文二號水管橋 A2橋台鋼筋材料吊運。
- (8) 曾文二號水管橋 吊管前置作業填土整地。
- (9) 雙向備援工程 I0K+010~042 (第二層) 20~80kgf/cm² 控制性低強度回填材料澆置(135m³)，查驗。[監造人員:戴嵩寰，統包商:王子豪]
- (10) 雙向備援工程 蝶型閥窰井底版&牆身第一昇層(0~1.2m) 鋼筋查驗。[監造人員:戴嵩寰，統包商:王子豪]
- (11) 雙向備援工程 蝶型閥窰井底版模板查驗。[監造人員:戴嵩寰，統包商:王子豪]
- (12) 雙向備援工程 蝶型閥窰井底版 210kgf/cm² 混凝土澆置(27m³)，查驗。[監造人員:戴嵩寰，統包商:王子豪]
- (13) 雙向備援工程 I0K+000~044.75， ϕ 2200mm SP埋管高程查驗。[監造人員:戴嵩寰，統包商:王子豪]
- (14) 曾庫公路推進段工程 W10A導溝開挖、鋼板樁打設。
- (15) 曾庫公路推進段工程 W10A救援井支撐結構監測。
- (16) 曾庫公路推進段工程 W12-W13井邊及道路鑽孔作業，路面導溝開挖。
- (17) 曾庫公路推進段工程 W12-13地盤改良灌漿_17孔(44/448)。[統包商:巫季翰]
- (18) 曾庫公路推進段工程 W15B工作井SP彎管封板銲接。
- (19) 曾庫公路推進段工程 9K+564.774~9K+559.847 W15B工作井SP直管、彎管銜接膜厚檢驗。[監造人員:戴嵩寰，統包商:巫季翰]
- (20) 曾庫公路推進段工程 W09工作井路面整地，圍籬拆除。
- (21) PRO操作風速過高改善工程 通氣斜坑捲揚機維護保養。
- (22) #2導水隧道 側邊原有CLSM敲除。

- (23) #2導水隧道 D0K+882.35固定台(I)第二昇層、D0K+907.18固定台(II)第一昇層模板組立，查驗。[監造人員:姜隆昇，統包商:黃政崑]
- (24) 消能設施段工程 引水路箱涵底板鋼筋補強。
- (25) 消能設施段工程 消能豎井模面修飾&淤泥排除。
- (26) 水土保持工程 DB滯洪沉砂溝(3)牆身模板組立。
- (27) 水土保持工程 0K+462.65~0K+520UB2~UB3排水溝、D12、D13集水井基礎開挖完成面位置、高程放樣，會測，合格。[監造人員:戴嵩寰，統包商:賴聰裕]
- (28) 曾庫公路推段段工程 W10A救援井鋼板樁位移沉陷觀測點初始值測設。
- (29) 材料進場：明挖段 DIP-K2 ϕ 2600mm，L=6M_2支。
- (30) 於113年1月4日監造工務所至工區實施「職業安全、環境衛生(第310次)抽查」。[監造人員:陳冠穎，統包商:林禹勝]
- (31) 於112年1月4日上午10時，至曾庫公路推進段工程W15b工作井辦理SP鋼管鉸道檢測(VT、RT)，檢測位置9K+564.774~9K+559.847，共檢測VT-1處，RT-1處。[監造人員:姜隆昇，統包商:林明毅]
- (32) 於112年1月4日上午11時，至曾庫公路明挖段工程辦理SP鋼管鉸道檢測(VT、RT)，檢測位置4K+480~4K+515，共檢測VT-6處，RT-3處。[監造人員:姜隆昇，統包商:林明毅]
- (32) 於113年1月4日下午2時，曾庫公路明挖段工程4K+500船型管A2橋台牆身第一昇層(0~1.2m) 280kgf/cm²混凝土圓柱試體製作1組。[監造人員:戴嵩寰，統包商:王子豪]
- (32) 於113年1月4日下午2時，雙向備援工程蝶型閘室井底板 210kgf/cm²混凝土圓柱試體製作1組。[監造人員:戴嵩寰，統包商:王子豪]
- (32) 於113年1月4日上午9時雙向備援工程I0K+010~I0K+042第二層 20~80kgf/cm²CLSM圓柱試體製作1組。[監造人員:戴嵩寰，統包商:王子豪]
- (32) 於113年1月4日下午1時30分假曾文南化聯通管A1標工務所1F會議室辦理「曾文南化聯通管統包工程」A1、A2、A3標機電監控工程第6次工作小組會議。[主持人：南區水資源分署徐主任工程司立政；出席者：中華電信股份有限公司臺南營運處；台灣電力股份有限公司台南區營業處、曾文發電廠；南區水資源分署許正工程司銘恭、林副工程司明宗、楊副工程司振瑞、黃副工程司浚瑄、陳工程員御任；中華工程股份有限公司；國統國際股份有限公司；瑞鋒營造股份有限公司玉井工務所、昕傳科技股份有限公司、聯合大地工程顧問股份有限公司、巨廷工程顧問股份有限公司]
- (32) 專任工程人員督察：於113年1月4日督察。[督察紀錄：(1)審閱操作維護手冊(第一版)。(2)督察施工人員品質計畫之執行抽查112年3月24日執行施工後混凝土養護自主檢查，後續仍請持續保持(NG)。]

5. 113 年 1 月 5 日

- (1) 曾庫公路明挖段工程 4K+496.0~4K+510.0 固定台鋼筋綁紮。
- (2) 曾庫公路明挖段工程 4K+470.0~4K+515.0 鋼管膜厚查驗。[監造人員:姜隆昇，統包商:王子豪]
- (3) 曾庫公路明挖段工程 5K+020.0~5K+026.0 SP彎管銲接， ϕ 2600mm。
- (4) 曾庫公路明挖段工程 6K+739.1~763.1(第一層)(第二層) 20~80kgf/cm² 控制性低強度回填材料澆置(180m³)，查驗。[監造人員:姜隆昇，統包商:王子豪]
- (5) 曾庫公路明挖段工程 4K+500.0 船型管A2橋台牆身第二昇層鋼筋綁紮。

- (6) 曾文二號水管橋 吊管前置作業填土整地。
- (7) 曾文二號水管橋 A1橋台模板組立。
- (8) 曾文二號水管橋 A2橋台鋼筋綁紮。
- (9) 雙向備援工程 蝶型閘窰井底板拆模及牆身模板組立。
- (10) 雙向備援工程 消能井牆身模板組立。
- (11) 曾庫公路推進段工程 W09工作井路面整地，圍籬拆除。
- (12) 曾庫公路推進段工程 W10A導溝開挖、鋼板樁打設。
- (13) 曾庫公路推進段工程 W12-W13井邊及道路鑽孔作業，路面導溝開挖。
- (14) 曾庫公路推進段工程 W12-13地盤改良灌漿_16孔(60/448)。[統包商:巫季翰]
- (15) 曾庫公路推進段工程 W15B工作井CLSM回填(-8.5~-5M)(38m3)，查驗。[監造人員:姜隆昇，統包商:巫季翰]
- (16) 曾庫公路推進段工程 W15B工作井開挖。
- (17) PRO操作風速過高改善工程 通氣斜坑捲揚機維護保養。
- (18) #2導水隧道 D0K+882.35固定台(I)第二昇層、D0K+907.18固定台(II)第一昇層 175kgf/cm²混凝土澆置(100m³)，查驗。[監造人員:姜隆昇，統包商:施威辰]
- (19) 消能設施段工程 引水路箱涵底板 280kgf/cm²混凝土澆置(180m³)，查驗。[監造人員:姜隆昇，統包商:黃政崑]
- (20) 消能設施段工程 消能豎井模面修飾&淤泥排除。
- (21) 水土保持工程 DB滯洪沉砂溝(3)左側牆身模板組立。
- (22) 木瓜園操作機房 1F模板組立。
- (23) 木瓜園操作機房 1F天花板接線盒放樣，2F給排水管配管。
- (24) #2導水隧道段工程 0K+484~0K+520原有CLSM敲除後完成面位置、高程，會測，合格。[監造人員:姜隆昇，統包商:賴聰裕]
- (25) 水土保持工程 0K+380~0K+462 UB4排水溝位置放樣。
- (26) 曾庫公路推進段工程 W08A-08、W12-W13、W15-W15推進改明挖線形套繪空拍圖(FOR文化遺址調查用)。
- (27) 材料進場：明挖段 DIP-K2 ϕ 2600mm，L=6M_2支。
- (28) 檢送半月進度報告(112年12月16日至12月31日)。[113.1.5中工工程工務字第1130105009號函]
- (29) 檢送第四十六期工程請款單。[113.1.5中工工程工務字第1130105022號函]
- (30) 檢送112年12月地質計測月報。[113.1.5中工水利字第113A8E0013號備忘錄]
- (31) 檢送施工日誌(112年12月份)。[113.1.5中工水利字第113A8E0011號備忘錄]
- (32) 所送試運轉計畫書(第一版/第4次)，請依審查意見修正。[113.1.5水南工字第11306001060號函]
- (33) 工區安全衛生環境保護巡視作業。
- (34) 檢送「職業安全、環境衛生抽查(第309次)缺失改善結果」。[113.1.5中工水利字第113A8E0012號備忘錄]
- (35) 於113年1月5日上午11時，至國統國際股份有限公司辦理SP管(件)成品檢驗(第五十一批)，直管10支，單凸緣短管4支；檢驗1件(檢驗管號：112-1081)。[監造人員:陳御任，統包商:蘇俊翰]

- (36) 於113年1月5日上午9時及10時曾庫公路明挖段6K+739.1~6K+763.1第一、二層 20~80kgf/cm²CLSM圓柱試體各製作1組，共2組。[監造人員:姜隆昇，統包商:王子豪]
- (37) 於113年1月5日上午9時曾庫公路明挖段6K+739.1~6K+763.1第一、二層 20~80kgf/cm²CLSM圓柱試體1顆(八大重金屬及戴奧辛含量)。[監造人員:姜隆昇，統包商:王子豪]
- (38) 於113年1月5日上午10時及11時，消能設施段工程引水路箱涵底版 280kgf/cm²混凝土圓柱試體各製作1組，共2組。[監造人員:姜隆昇，統包商:黃政崑]
- (39) 於113年1月5日下午3時，#2導水隧道D0K+882.35固定台(I)第二昇層、D0K+907.18固定台(II)第一昇層 175kgf/cm²混凝土圓柱試體製作1組。[監造人員:姜隆昇，統包商:施威辰]
- (40) 於113年1月5日上午10時假曾文南化聯通管A1標工務所會議室召開曾文三號橋A1橋台 IV-05台電會勘。[主持人:曾文南化聯通管A1標工務所陳主任星如;出席者:台灣電力公司玉井營運所、南區水資源分署曾文南化聯通管A1標工務所、中華工程股份有限公司、聯合大地工程顧問股份有限公司、昕傳科技股份有限公司]
- (41) 於113年1月5日上午10時假曾文水庫曾文四號橋召開「楠玉淨水場曾四橋取水工程」第二次施工前介面協調會議。[主持人:台灣自來水股份有限公司第六區管理處周暉翔工程員;出席者:台灣自來水股份有限公司玉井營運所、南區水資源分署曾文南化聯通管A1標工務所、上品營造股份有限公司、中華工程股份有限公司]
- (42) 南區水資源分署函送農業部農發署訂於113年1月23日下午1時整辦理「曾文南化聯通管統包工程A1標」水土保持計畫施工監督檢查。[113.1.5水南工字第11353001500號]
- (43) 監造工務所函送113年1月3日南區水資源分署吳分署長嘉恆走動式督導意見表，請依限改善。[113.1.5(113)曾聯管A1字第005號備忘錄]

6. 113 年 1 月 6 日

- (1) 曾庫公路明挖段工程 6K+739.1~763.1 (第二層)、4K+757~793.2 (第二層) 20~80kgf/cm² 控制性低強度回填材料澆置(186m³)，查驗。[監造人員:陳冠穎，統包商:陳廷原]
- (2) 曾庫公路明挖段工程 4K+500.0 船型管A2橋台牆身第一昇層拆模。
- (3) 曾庫公路明挖段工程 4K+500.0 船型管A2橋台牆身第二昇層(1.2~3.95m) 鋼筋綁紮，查驗。[監造人員:陳冠穎，統包商:陳廷原]
- (4) 曾庫公路明挖段工程 4K+500.0 船型管A2橋台牆身第二昇層(1.2~2.4) 模板組立，查驗。[監造人員:陳冠穎，統包商:陳廷原]
- (5) 曾庫公路明挖段工程 4K+496.0~4K+510.0 固定台鋼筋綁紮。
- (6) 曾庫公路明挖段工程 5K+020.0~5K+026.0 SP彎管銲接， ϕ 2600mm。
- (7) 雙向備援工程 蝶型閘窰井牆身第一昇層(0~0.75m) 模板組立，查驗。[監造人員:陳冠穎，統包商:陳廷原]
- (8) 曾庫公路推進段工程 W09工作井路面整地。
- (9) 曾庫公路推進段工程 W10A導溝開挖、鋼板樁打設。
- (10) 曾庫公路推進段工程 W12-W13井邊及道路鑽孔作業，路面導溝開挖。
- (11) 曾庫公路推進段工程 W12-13地盤改良灌漿_16孔(76/448)。[統包商:陳廷原]
- (12) 曾庫公路推進段工程 W15B工作井開挖。
- (13) 溪畔護岸整治工程 溪畔公園整地，HDPE管及不織布安裝。

- (14) PRO操作風速過高改善工程 通氣斜坑捲揚機維護保養。
- (15) #2導水隧道 D0K+882.35固定台(I)第二昇層、D0K+907.18固定台(II)第一昇層拆模。
- (16) 消能設施段工程 消能豎井模面修飾&淤泥排除。
- (17) 水土保持工程 D12、D13集水井底版鋼筋綁紮，查驗。[監造人員:陳冠穎，統包商:陳廷原]
- (18) 水土保持工程 D12、D13集水井底版模板組立，查驗。[監造人員:陳冠穎，統包商:陳廷原]
- (19) 水土保持工程 DB滯洪沉砂溝(3)左側牆身模板組立，查驗。[監造人員:陳冠穎，統包商:陳廷原]
- (20) 水土保持工程 DB滯洪沉砂溝(3)左側牆身及D12、D13集水井底版(含PC) 280kgf/cm²混凝土澆置(16m³)，查驗。[監造人員:陳冠穎，統包商:陳廷原]
- (21) 木瓜園操作機房 1F模板組立。
- (22) 材料進場：K型管 ϕ 2600mm*6M*2支+配件[W15B]、SP單凸緣 ϕ 800mm*10K-GF*1只 [W15B]、SP直管 ϕ 2600mm*6M*6支[W10A]、U型短管甲(含配件) ϕ 2600mm*1只[W10A]。
- (23) 工區安全衛生環境保護巡視作業。
- (24) 於113年1月6日上午10時，水土保持工程DB滯洪沉砂溝(3)左側牆身及D12、D13集水井底版 280kgf/cm²混凝土圓柱試體製作1組。[監造人員:陳冠穎，統包商:陳廷原]
- (25) 於113年1月6日上午11時曾庫公路明挖段4K+757~4K+793.2第二層、6K+739.1~6K+763.1第二層 20~80kgf/cm²CLSM圓柱試體製作1組。[監造人員:陳冠穎，統包商:陳廷原]

7. 113 年 1 月 7 日

- (1) 曾庫公路明挖段工程 2K+800.0 船型管 SP管吊裝、焊接。
- (2) 曾庫公路明挖段工程 5K+020.0~5K+026.0 SP彎管埋設， ϕ 2600mm。
- (3) 曾文二號水管橋 A1橋台模板組立。
- (4) 曾文二號水管橋 A2橋台鋼筋綁紮。
- (5) 曾文二號水管橋 吊管前置作業填土整地。
- (6) 雙向備援工程 蝶型閘窰井牆身第一昇層(0~1.2m)模板組立。
- (7) 曾庫公路推進段工程 W12-W13井邊及道路鑽孔作業，路面導溝開挖。
- (8) 曾庫公路推進段工程 W12-13地盤改良灌漿_15孔(91/448)。[統包商:巫季翰]
- (9) 曾庫公路推進段工程 W15B工作井開挖。
- (10) 曾庫公路推進段工程 9K+559.847~9K+553.847 W15B工作井SP直管、彎管銜接。
- (11) PRO操作風速過高改善工程 通氣斜坑 T0K+223.2~0K+227.7 一般段TypeII-C內襯砌(側牆、頂拱)鋼支保組立，查驗。[監造人員:林冠廷，統包商:巫季翰]
- (12) PRO操作風速過高改善工程 通氣斜坑 T0K+223.2~0K+227.7 一般段TypeII-C內襯砌(側牆、頂拱)鋼筋網、鋼線網、280kgf/cm²噴凝土施作，查驗。[監造人員:林冠廷，統包商:巫季翰]
- (13) PRO操作風速過高改善工程 通氣斜坑 T0K+235.2~0K+233.7 一般段TypeII-C內襯砌(仰拱)鋼筋網、鋼線網、280kgf/cm²噴凝土施作，查驗。[監造人員:林冠廷，統包商:巫季翰]

(14) 工區安全衛生環境保護巡視作業。

8. 113 年 1 月 8 日

- (1) 曾庫公路明挖段工程 2K+489.0~2K+494.0 開挖。
- (2) 曾庫公路明挖段工程 2K+800.0 船型管 SP管焊接。
- (3) 曾庫公路明挖段工程 4K+500.0 船型管A2橋台牆身第二昇層(1.2~2.4m) 280kgf/cm² 混凝土澆置(12m³)，查驗。[監造人員:戴嵩寰，統包商:王子豪]
- (4) 曾庫公路明挖段工程 4K+496.0~4K+510.0 固定台鋼筋綁紮。
- (5) 曾庫公路明挖段工程 5K+020.0~5K+026.0 SP彎管埋設， ϕ 2600mm。
- (6) 曾庫公路明挖段工程 6K+763.1~6K+769.1 土方開挖，K管埋設， ϕ 2600mm，L=6M_1支。
- (7) 曾文二號水管橋 A1橋台模板組立。
- (8) 曾文二號水管橋 A2橋台鋼筋綁紮。
- (9) 曾文二號水管橋 吊管前置作業填土整地。
- (10) 溪畔水管橋 A1可撓管窰井PC 140kgf/cm² 混凝土澆置(7m³)，查驗。[監造人員:戴嵩寰，統包商:游明融]
- (11) 雙向備援工程 消能井牆身第六昇層模板查驗。[監造人員:戴嵩寰，統包商:游明融]
- (12) 雙向備援工程 蝶型閘窰井蝶閘固定座鋼筋查驗。[監造人員:戴嵩寰，統包商:王子豪]
- (13) 雙向備援工程 蝶型閘窰井蝶閘固定座模板查驗。[監造人員:戴嵩寰，統包商:王子豪]
- (14) 雙向備援工程 蝶型閘窰井蝶閘固定座 280kgf/cm² 混凝土澆置(1m³)，查驗。[監造人員:戴嵩寰，統包商:王子豪]
- (15) 雙向備援工程 蝶型閘窰井牆身第一昇層(0~0.75m) 210kgf/cm² 混凝土澆置(10m³)，查驗。[監造人員:戴嵩寰，統包商:王子豪]
- (16) 曾庫公路推進段工程 W10A導溝開挖、鋼板樁打設。
- (17) 曾庫公路推進段工程 W12-W13井邊及道路鑽孔作業，路面導溝開挖。
- (18) 曾庫公路推進段工程 W12-13地盤改良灌漿_19孔(110/448)。[統包商:葉哲廷]
- (19) 曾庫公路推進段工程 W15B工作井開挖。
- (20) PRO操作風速過高改善工程 通氣斜坑 T0K+227.7~0K+226.2 一般段TypeII-C內襯砌(側牆、頂拱)鋼支保組立，查驗。[監造人員:戴嵩寰，統包商:施威辰]
- (21) PRO操作風速過高改善工程 通氣斜坑 T0K+227.7~0K+226.2 一般段TypeII-C內襯砌(側牆、頂拱)鋼筋網、鋼線網、280kgf/cm²噴凝土施作，查驗。[監造人員:戴嵩寰，統包商:施威辰]
- (22) PRO操作風速過高改善工程 通氣斜坑 T0K+227.7~0K+226.2 一般段TypeII-C內襯砌(仰拱)鋼筋網、鋼線網、280kgf/cm²噴凝土施作，查驗。[監造人員:戴嵩寰，統包商:施威辰]
- (23) PRO操作風速過高改善工程 通氣斜坑 H0K+194.75~0K+192.2 210kgf/cm²鋪面噴凝土施作，查驗。[監造人員:戴嵩寰，統包商:施威辰]
- (24) 消能設施段工程 引水路箱涵底版隱蔽物查驗。[監造人員:戴嵩寰，統包商:施威辰]
- (25) 水土保持工程 DB滯洪沉砂溝(3)右側牆身模板組立。
- (26) 木瓜園操作機房 2F樓板、梁鋼筋綁紮，查驗。[監造人員:戴嵩寰，統包商:黃政巖]

- (27) 木瓜園操作機房 1F天花板、2F地板水電管路預埋查驗。[監造人員:陳御任,統包商:張樹榮]
- (28) 溪畔水管橋 A1橋台可撓管窰井基礎開挖完成面位置、高程放樣,會測,合格。[監造人員:戴嵩寰,統包商:賴聰裕]
- (29) 水土保持工程 0K+400~0K+462 UB4排水溝基礎開挖完成面位置、高程放樣,會測,合格。[監造人員:戴嵩寰,統包商:賴聰裕]
- (30) 溪畔公園護岸整治工程 懸臂式擋土牆基礎位置放樣、現地高程收方。
- (31) 檢送曾庫公路明挖段工程PVC止水帶廠商(利奇盟實業有限公司)送審資料。[113.1.8中工水利字第113A8E0016號備忘錄]
- (32) 檢送木瓜園操作機房暨周邊環境營造工程滲透結晶型防護料廠商(寶鴻防水防熱材料股份有限公司)送審資料。[113.1.8中工水利字第113A8E0015號備忘錄]
- (33) 所送溪畔公園護岸整治工程入口指標意象設計方案第3款,同意辦理。[113.1.8水南工字第11306000130號函]
- (34) 工區安全衛生環境保護巡視作業。
- (35) 所送112年12月「職業安全衛生協議組織會議紀錄」,備查。[113.1.8(113)曾南聯管A1字第008號備忘錄]
- (36) 所送113年1月2日辦理職業安全衛生抽查缺失改善成果(第309次),同意結案。[113.1.8(113)曾南聯管A1字第006號備忘錄]
- (37) 所送「營建工程管理辦法修正暨加強公共工程要點說明」教育訓練,備查。[113.1.8(113)曾南聯管A1字第007號備忘錄]
- (38) 於113年1月8日上午10時,辦理木瓜園操作機房暨周邊環境營造工程不銹鋼配管進場檢驗。[監造人員:陳御任,統包商:蘇俊翰]
- (39) 於113年1月8日上午9時,曾庫公路明挖段工程4K+500船型管A2橋台牆身第二昇層(1.2~2.4m) 280kgf/cm²混凝土圓柱試體製作1組。[監造人員:戴嵩寰,統包商:王子豪]
- (40) 於113年1月8日上午10時,雙向備援工程蝶型閘窰井牆身第一昇層(0~0.75m) 210kgf/cm²混凝土圓柱試體製作1組。[監造人員:戴嵩寰,統包商:王子豪]
- (41) 於113年1月8日上午10時,雙向備援工程蝶型閘窰井蝶閘固定座 280kgf/cm²混凝土圓柱試體製作1組。[監造人員:戴嵩寰,統包商:王子豪]
- (42) 於113年1月8日下午4時,溪畔水管橋A1可撓管窰井PC 140kgf/cm²混凝土圓柱試體製作1組。[監造人員:戴嵩寰,統包商:游明融]
- (43) 南區水資源分署函送113年1月5日曾文三號橋A1橋台IV-05台電會勘紀錄。[113.1.8水南工字第11306001450號函]

9. 113 年 1 月 9 日

- (1) 曾庫公路明挖段工程 6K+769.1~6K+775.1 土方開挖,K管埋設,φ2600mm,L=6M_1支。
- (2) 曾庫公路明挖段工程 6K+763.1~6K+775.1 K型管埋設(F274~F275)_2支,查驗。[監造人員:林冠廷,統包商:王子豪]
- (3) 曾庫公路明挖段工程 4K+496.0~4K+510.0 固定台鋼筋綁紮。
- (4) 曾庫公路明挖段工程 4K+500.0 船型管A2橋台牆身第二昇層(1.2~2.4m) 拆模。
- (5) 曾庫公路明挖段工程 2K+489.0~2K+494.0 土方開挖。

- (6) 曾庫公路明挖段工程 2K+800.0 船型管 SP管焊接。
- (7) 曾庫公路明挖段工程 2K+348.0 排泥閘窰井PC 140kgf/cm²混凝土澆置(2m³)，查驗。[監造人員:姜隆昇，統包商:王子豪]
- (8) 曾文二號水管橋 A1橋台模板組立。
- (9) 曾文二號水管橋 A2橋台鋼筋綁紮。
- (10) 曾文三號水管橋 A2彎管固定台施工架拆除。
- (11) 曾庫公路推進段工程 W10A導溝開挖、鋼板樁打設。
- (12) 曾庫公路推進段工程 W12-W13井邊及道路鑽孔作業，路面導溝開挖。
- (13) 曾庫公路推進段工程 W12-13地盤改良灌漿_15孔(125/448)。[統包商:葉哲廷]
- (14) 曾庫公路推進段工程 W15B工作井開挖。
- (15) 曾庫公路推進段工程 9K+559.847~9K+553.847 SP直管、彎管銜接膜厚查驗。[監造人員:姜隆昇，統包商:葉哲廷]
- (16) 永續館 場地整理。
- (17) 永續一館 多媒體投影機安裝。
- (18) 溪畔護岸整治工程 溪畔公園整地，HDPE管及不織布安裝。
- (19) PRO操作風速過高改善工程 通氣斜坑 T0K+226.2~0K+224.7 一般段TypeII-C內襯砌(側牆、頂拱)鋼支保組立，查驗。[監造人員:姜隆昇，統包商:黃政崑]
- (20) PRO操作風速過高改善工程 通氣斜坑T0K+226.2~0K+224.7 一般段TypeII-C內襯砌(側牆、頂拱)鋼筋網、鋼線網、280kgf/cm²噴凝土施作，查驗。[監造人員:姜隆昇，統包商:黃政崑]
- (21) PRO操作風速過高改善工程 通氣斜坑T0K+232.2~0K+230.7 一般段TypeII-C內襯砌(仰拱)鋼筋網、鋼線網、280kgf/cm²噴凝土施作，查驗。[監造人員:姜隆昇，統包商:黃政崑]
- (22) #2導水隧道 D0K+882.35固定台(I)第二昇層、D0K+907.18固定台(II)第一昇層拆模。
- (23) #2導水隧道D0K+832.46~0K+754.46 基礎台(2)_3座(3/6座)模板組立，查驗。[監造人員:姜隆昇，統包商:施威辰]
- (24) 消能設施段工程 消能豎井模面修飾&淤泥排除。
- (25) 水土保持工程 DB滯洪沉砂溝(3)右側牆身模板組立，查驗。[監造人員:姜隆昇，統包商:施威辰]
- (26) 水土保持工程 DB滯洪沉砂溝(3)右側牆身 280kgf/cm²混凝土澆置(16m³)，查驗。[監造人員:姜隆昇，統包商:施威辰]
- (27) 水土保持工程 UB2(1)、UB3排水溝基座模板組立，查驗。[監造人員:姜隆昇，統包商:黃政崑]
- (28) 水土保持工程 UB2(1)、UB3排水溝基座(含PC) 210kgf/cm²混凝土澆置(20m³)，查驗。[監造人員:姜隆昇，統包商:黃政崑]
- (29) 水土保持工程 UB4排水溝PC 140kgf/cm²混凝土澆置(2.5m³)，查驗。[監造人員:姜隆昇，統包商:施威辰]
- (30) 木瓜園操作機房 1F牆、柱、頂版、樓梯、2F樑 280kgf/cm²混凝土澆置(113.5m³)，查驗。[監造人員:姜隆昇，統包商:黃政崑]
- (31) 三號水管橋 A2橋台可撓管窰井、蝶閘窰井、排泥閘基礎開挖完成位置、高程內業資料計算。

- (32) #2導水隧道段工程 0K+484~0K+520 SP鋼管中心位置、高程放樣。
- (33) 檢送112年12月鄰房監測月報。[113.1.9中工水利字第113A8E0017號備忘錄]
- (34) 檢送分段通水試運轉計畫書(第一版/第2次)。[113.1.9中工水利字第113A8E0018號備忘錄]
- (35) 所送半月進度報告(112年12月1日至112年12月15日)，備查。[113.1.9水南工字第11306001520號函]
- (36) 所送工程網狀圖及預定進度表進版，同意辦理。[113.1.9水南工字第11206075100號函]
- (37) 所送水工機械及機電監控工程分項施工計畫(第一版/第3次)，請依審查意見修見辦理。[113.1.9水南工字第11306001350號函]
- (38) 工區安全衛生環境保護巡視作業。
- (39) 於112年1月9日上午10時，至曾庫公路推進段工程辦理SP鋼管銲道檢測(VT、RT)，檢測位置9K+559.847~9K+553.847，共檢測VT-4處，RT-2處。[監造人員:黃雅喬，統包商:蘇俊翰]
- (40) 於113年1月9日上午9時，曾庫公路明挖段工程2K+348 排泥閘窰井PC 140kgf/cm²混凝土圓柱試體製作1組。[監造人員:姜隆昇，統包商:王子豪]
- (41) 於113年1月9日上午11時，木瓜園操作機房1F牆、柱、頂版、樓梯、2F樑 280kgf/cm²混凝土圓柱試體製作1組。[監造人員:姜隆昇，統包商:黃政崑]
- (42) 於113年1月9日上午11時，水土保持工程DB滯洪沉砂溝(3)右側牆身 280kgf/cm²混凝土圓柱試體製作1組。[監造人員:姜隆昇，統包商:施威辰]
- (43) 於113年1月9日下午1時，水土保持工程UB4排水溝 PC 140kgf/cm²混凝土圓柱試體製作1組。[監造人員:姜隆昇，統包商:施威辰]
- (44) 於113年1月9日下午3時，水土保持工程UB2(1)、UB3排水溝基座(含PC) 210kgf/cm²混凝土圓柱試體製作1組。[監造人員:姜隆昇，統包商:黃政崑]
- (45) 於113年1月9日總公司職業安全衛生管理處魏副理秀朱會同SGS重大災害事件永續館臨時性稽核行程。

10. 113 年 1 月 10 日

- (1) 曾庫公路明挖段工程 2K+348.0 排泥閘窰井底版&牆身第一昇層鋼筋綁紮，查驗。[監造人員:陳冠穎，統包商:王子豪]
- (2) 曾庫公路明挖段工程 2K+348.0 排泥閘窰井底版模板組立，查驗。[監造人員:陳冠穎，統包商:王子豪]
- (3) 曾庫公路明挖段工程 2K+489.0~2K+494.0 土方開挖。
- (4) 曾庫公路明挖段工程 2K+800.0 船型管 SP管焊接。
- (5) 曾庫公路明挖段工程 4K+500.0 船型管A2橋台牆身第三昇層(2.4~3.95m) 模板查驗。[監造人員:陳冠穎，統包商:王子豪]
- (6) 曾庫公路明挖段工程 4K+496.0~4K+510.0 SP彎管固定台鋼筋綁紮，查驗。[監造人員:陳冠穎，統包商:王子豪]
- (7) 曾庫公路明挖段工程 5K+002.0~5K+020.0 土方開挖，SP管埋設。
- (8) 曾庫公路明挖段工程 6K+775.1~6K+781.1 土方開挖，K管埋設， ϕ 2600mm，L=6M_1支。

- (9) 曾庫公路明挖段工程 6K+739.1~763.1 (第二層)、6K+763.1~775.1 (第一、二層) 20~80kgf/cm² 控制性低強度回填材料澆置(90m³)，查驗。[監造人員:陳冠穎，統包商:王子豪]
- (10) 曾文二號水管橋 A1橋台模板組立。
- (11) 曾文二號水管橋 A2橋台鋼筋綁紮。
- (12) 曾文三號水管橋 上漆前修整。
- (13) 雙向備援工程 消能井牆身第六昇層(EL. 107.3~108) 350kgf/cm² 混凝土澆置(27m³)，查驗。[監造人員:陳冠穎，統包商:游明融]
- (14) 曾庫公路推進段工程 W10A導溝開挖、鋼板樁打設。
- (15) 曾庫公路推進段工程 W12-W13井邊及道路鑽孔作業，路面導溝開挖。
- (16) 曾庫公路推進段工程 W12-13地盤改良灌漿_17孔(142/488)。[統包商:葉哲廷]
- (17) 曾庫公路推進段工程 9K+562.374~9K+553.247 固定台鋼筋加工。
- (18) 溪畔護岸整治工程 溪畔公園整地，HDPE管及不織布、排水器安裝。
- (19) 永續館 場地整理。
- (20) PRO操作風速過高改善工程 通氣斜坑 T0K+224.7~0K+223.2 一般段TypeII-C內襯砌(側牆、頂拱)鋼支保、鋼筋網、鋼線網、280kgf/cm²噴凝土施作，查驗。[監造人員:陳冠穎，統包商:黃政崑]
- (21) PRO操作風速過高改善工程 通氣斜坑 T0K+230.7~0K+229.2 一般段TypeII-C內襯砌(仰拱)鋼支保、鋼筋網、鋼線網、280kgf/cm²噴凝土施作，查驗。[監造人員:陳冠穎，統包商:黃政崑]
- (22) PRO操作風速過高改善工程 通氣斜坑 H0K+192.2~0K+189.65 210kgf/cm²鋪面噴凝土，查驗。[監造人員:陳冠穎，統包商:黃政崑]
- (23) #2導水隧道 D0K+832.46~0K+754.46 基礎台(2) 280kgf/cm²混凝土澆置_3座(3/6座)(21.5m³)，查驗。[監造人員:陳冠穎，統包商:黃政崑]
- (24) 消能設施段工程 消能豎井模面修飾&淤泥排除。
- (25) 水土保持工程 UB2(1)、UB3排水溝鋼筋綁紮。
- (26) 木瓜園操作機房 1F牆、柱、頂版、樓梯、2F樑養護。
- (27) 三號水管橋 A2橋台可撓管窰井、蝶閥窰井、排泥閥基礎開挖完成位置、高程放樣。
- (28) #2導水隧道段工程 固定台(0K+277.415)、基礎台(0K+290)位置放樣。
- (29) 材料進場：明挖段 DIP-K2 ϕ 2600mm，L=6M_2支。
- (30) 工區安全衛生環境保護巡視作業。
- (31) 檢送「112年度曾文南化聯通管統包工程區域聯防計畫-曾文南化聯通管統包工程第6次稽查會議」A1標改善結果。[113.1.10中工水利字第113A8E0020號備忘錄]
- (32) 於113年1月10日上午11時，至國統國際股份有限公司新園廠辦理DI管件成品檢驗(第十四批)，共取樣4件(檢驗管號：23-180、23-282、23-283、23-285)，由儀鴻實業科技有限公司至現場收樣。[監造人員:陳御任，統包商:蘇俊翰]
- (33) 於113年1月10日上午11時，#2導水隧道D0K+832.46~754.46基礎台(2)(3/6座) 280kgf/cm²混凝土圓柱試體製作1組。[監造人員:陳冠穎，統包商:黃政崑]
- (34) 於113年1月10日下午1時，雙向備援工程消能井牆身第六昇層 350kgf/cm²混凝土圓柱試體製作1組。[監造人員:陳冠穎，統包商:游明融]

- (35) 於113年1月10日上午9時曾庫公路明挖段6K+739.1~6K+763.1第二層、6K+763.1~6K+775.1第一、二層 20~80kgf/cm²CLSM圓柱試體製作1組。[監造人員:陳冠穎, 統包商:王子豪]
- (36) 於113年1月10日上午10時假南區水資源分署燕巢辦公區(調度)第一會議室召開「永久河道放水道通氣斜坑及聯通管壓力鋼管銜接段至木瓜園消能設施段使用前安全複核」工作執行計畫書審查會議。[主持人:南區水資源分署何副分署長達夫;出席者:賴典章委員、李鐵民委員、林連山委員、楊豐榮委員、鍾朝恭委員、楊桂浪委員;經濟部水利署、南區水資源分署工務科、養護科、曾文水庫管理中心;台灣電力股份有限公司曾文發電廠;列席者:中華工程股份有限公司、巨廷工程顧問股份有限公司、聯合大地工程顧問股份有限公司]
- (37) 檢送經濟部水利署簡副總工程司振源112年12月25日走動式督導改善辦理情形。[113.1.10中工水利字第113A8E0019號備忘錄]

11. 113 年 1 月 11 日

- (1) 曾庫公路明挖段工程 2K+348.0 排泥閘窰井底版 210kgf/cm²混凝土澆置(3m³), 查驗。[監造人員:林冠廷, 統包商:王子豪]
- (2) 曾庫公路明挖段工程 4K+500.0 船型管A2橋台牆身第三昇層(2.4~3.95m) 280kgf/cm²混凝土澆置(11m³), 查驗。[監造人員:林冠廷, 統包商:王子豪]
- (3) 曾庫公路明挖段工程 4K+496.0~4K+510.0 SP彎管固定台(含PC) 175kgf/cm²混凝土澆置(144m³), 查驗。[監造人員:林冠廷, 統包商:王子豪]
- (4) 曾庫公路明挖段工程 5K+002.0~5K+020.0 土方開挖, SP管理設。
- (5) 曾庫公路明挖段工程 6K+739.1~775.1 (第二層) 20~80kgf/cm² 控制性低強度回填材料澆置(90m³), 查驗。[監造人員:林冠廷, 統包商:王子豪]
- (6) 曾文二號水管橋 A1橋台第二昇層模板查驗。[監造人員:林冠廷, 統包商:游明融]
- (7) 曾文二號水管橋 A2橋台鋼筋清理。
- (8) 曾文三號水管橋 排氣閘安裝。
- (9) 溪畔水管橋 A2可撓管窰井鋼筋綁紮。
- (10) 曾庫公路推進段工程 W10A導溝開挖、鋼板樁打設。
- (11) 曾庫公路推進段工程 W09工作井 8K+193.8~203.8道路AC復舊查驗。[監造人員:林冠廷, 統包商:葉哲廷]
- (12) 曾庫公路推進段工程 W09工作井8K+178.8~229.8 道路AC復舊自檢。[統包商:葉哲廷]
- (13) 曾庫公路推進段工程 W12-W13井邊及道路鑽孔作業, 路面導溝開挖。
- (14) 曾庫公路推進段工程 W12-13地盤改良灌漿_19孔(161/488)。[統包商:葉哲廷]
- (15) 曾庫公路推進段工程 9K+553.847~553.047鋼管銜接。
- (16) 曾庫公路推進段工程 9K+553.847~553.047 K型短管甲法蘭螺栓鎖固查驗。[監造人員:林冠廷, 統包商:葉哲廷]
- (17) 曾庫公路推進段工程 9K+562.374~553.247 固定台鋼筋綁紮。
- (18) 溪畔護岸整治工程 溪畔公園整地, HDPE管及不織布、排水器安裝。
- (19) 永續館 場地清潔、地板打蠟。
- (20) PRO操作風速過高改善工程 通氣斜坑 T0K+223.200~0K+221.400 一般段TypeI-C內襯砌(側牆、頂拱)鋼支保、鋼筋網、鋼線網施作。

- (21) PRO操作風速過高改善工程 通氣斜坑 T0K+229.2~0K+227.7 一般段TypeII-C內襯砌(仰拱)鋼支保、鋼筋網、鋼線網施作。
- (22) #2導水隧道 D0K+832.46~0K+754.46 基礎台(2)拆模_3座(3/6座)。
- (23) 消能設施段工程 消能豎井模面修飾&淤泥排除。
- (24) 消能設施段工程 引水路箱涵牆身(2)鋼筋綁紮。
- (25) 水土保持工程 DB滯洪沉砂溝(4)臨時擋土設施打設。
- (26) 木瓜園操作機房 1F牆、柱、頂版、樓梯、2F樑養護。
- (27) 溪畔公園護岸整治工程 懸臂式擋土牆基礎位置計算。
- (28) 材料進場:K型短管甲, ϕ 2600mm_2只、K型短管乙, ϕ 2600mm_1只、SP直管 ϕ 2600mm_2支[W15B、W10A]
- (29) 檢送雙向備援工程第二次變更設計圖說(第一版/第1次)。[113.1.11中工水利字第113A8E0022號備忘錄]
- (30) 檢送木瓜園操作機房暨周邊環境營造工程-插座開關蓋板及換風扇廠商(合誠企業社)送審資料。[113.1.11中工水利字第113A8E0023號備忘錄]
- (31) 檢送木瓜園操作機房暨周邊環境營造工程-泵浦及不銹鋼水塔廠商(合誠企業社)送審資料。[113.1.11中工水利字第113A8E0024號備忘錄]
- (32) 所送木瓜園操作機房暨周邊環境營造工程太陽能光電系統廠商(集陽綠能有限公司)送審資料, 同意辦理。[113.1.11(113)曾南聯管A1字第010號備忘錄]
- (33) 所送曾庫公路明挖段工程可管窰井PVC止水帶(WA-2)廠商送審資料(利奇盟實業有限公司), 同意辦理。[113.1.11(113)曾南聯管A1字第009號備忘錄]
- (34) 於113年1月11日監造工務所至工區實施「職業安全、環境衛生(第311次)抽查」。[監造人員:陳冠穎, 統包商:林禹勝]
- (35) 於113年1月11日上午10時, 曾庫公路推進段工程W09工作井8K+193.8~8K+203.8第1~2層AC鋪築, 辦理AC盆料(含油量篩分析及夯打試驗)取樣粗級配1組。[監造人員:林冠廷, 統包商:蘇俊翰]
- (36) 於113年1月11日下午2時, 曾庫公路推進段工程W09工作井8K+193.8~8K+203.8第3~4層AC鋪築, 辦理AC盆料(含油量篩分析及夯打試驗)取樣密級配1組。[監造人員:林冠廷, 統包商:蘇俊翰]
- (37) 於113年1月11日上午11時, 至曾庫公路明挖段工程辦理SP鋼管鉸道檢測(VT、RT), 檢測位置2K+785~2K+806、5K+002~5K+026, 共檢測VT-8處, RT-4處。[監造人員:戴嵩寰, 統包商:蘇俊翰]
- (38) 於113年1月11日上午10時及下午3時, 曾庫公路明挖段工程4K+496~4K+510 SP彎管固定台(含PC) 175kgf/cm²混凝土圓柱試體各製作1組, 共2組。[監造人員:林冠廷, 統包商:王子豪]
- (39) 於113年1月11日下午5時, 曾庫公路明挖段工程4K+500船型管A2橋台牆身第三昇層(2.4~3.95m) 280kgf/cm²混凝土圓柱試體製作1組。[監造人員:林冠廷, 統包商:王子豪]
- (40) 於113年1月11日下午5時, 曾庫公路明挖段工程2K+348排泥閘窰井底版 210kgf/cm²混凝土圓柱試體製作1組。[監造人員:林冠廷, 統包商:王子豪]
- (41) 於113年1月11日上午9時曾庫公路明挖段6K+739.1~6K+775.1第二層20~80kgf/cm²CLSM圓柱試體製作1組。[監造人員:林冠廷, 統包商:王子豪]

- (42) 於113年1月11日上午9時曾庫公路明挖段6K+739.1~6K+775.1第二層 20~80kgf/cm²CLSM圓柱試體1顆(八大重金屬及戴奧辛含量)。[監造人員:林冠廷, 統包商:王子豪]
- (43) 於113年1月11日上午10時假維護隧道口集合為配合曾文水庫安全檢查, 養護科邀集PRO 開室抽排水現勘[協助開室溢流堰積水抽排]。[會勘單位:南區水資源分署曾管中心、工務科、曾文南化聯通管A1標工務所、中華工程股份有限公司、蘇建興營造有限公司]

12. 113 年 1 月 12 日

- (1) 曾庫公路明挖段工程 6K+739.1~775.1(第三層) 20~80kgf/cm² 控制性低強度回填材料澆置(72m³), 查驗。[監造人員:黃雅喬, 統包商:王子豪]
- (2) 曾庫公路明挖段工程 6K+780.0~6K+800.0 鋼軌樁補強打設。
- (3) 曾庫公路明挖段工程5K+002.0~5K+020.0 土方開挖, SP管埋設。
- (4) 曾庫公路明挖段工程 5K+002.0~5K+026.0 鋼管膜厚查驗。[監造人員:黃雅喬, 統包商:王子豪]
- (5) 曾庫公路明挖段工程 5K+014.0~5K+026.0 SP彎管固定台鋼筋綁紮。
- (6) 曾庫公路明挖段工程 2K+489.0~2K+494.0 SP管銜接。
- (7) 曾文二號水管橋 A1橋台第二昇層 280kgf/cm²混凝土澆置(144m³), 查驗。[監造人員:黃雅喬, 統包商:游明融]
- (8) 曾文二號水管橋 A2橋台第一昇層鋼筋查驗。[監造人員:黃雅喬, 統包商:游明融]
- (9) 曾文三號水管橋 排氣閥安裝。
- (10) 溪畔水管橋 A2可撓管窰井鋼筋綁紮。
- (11) 曾庫公路推進段工程 W12-W13井邊及道路鑽孔作業, 路面導溝開挖。
- (12) 曾庫公路推進段工程 W12-13地盤改良灌漿_14孔(173/488)。[統包商:葉哲廷]
- (13) 曾庫公路推進段工程 9K+553.047~547.047 土方開挖。
- (14) 曾庫公路推進段工程 9K+562.374~553.247 固定台鋼筋綁紮。
- (15) 溪畔護岸整治工程 溪畔公園整地, 不織布、排水器安裝。
- (16) 溪畔護岸整治工程 溪畔公園(0~31M)HDPE透水網管(EL:109M)隱蔽物查驗。[監造人員:黃雅喬, 統包商:葉哲廷]
- (17) 永續館 場地清潔、地板打蠟。
- (18) PRO操作風速過高改善工程 通氣斜坑 T0K+223.200~0K+221.400 一般段TypeI-C內襯砌(側牆、頂拱)鋼支保、鋼筋網、鋼線網、280kgf/cm²噴凝土施作, 查驗。[監造人員:黃雅喬, 統包商:施威辰]
- (19) PRO操作風速過高改善工程 通氣斜坑T0K+229.200~0K+227.700 一般段TypeII-C內襯砌(仰拱)鋼支保、鋼筋網、鋼線網、280kgf/cm²噴凝土施作, 查驗。[監造人員:黃雅喬, 統包商:施威辰]
- (20) #2導水隧道D0K+832.460~0K+754.460 基礎台(2)_3座(6/6座)模板組立, 查驗。[監造人員:黃雅喬, 統包商:施威辰]
- (21) #2導水隧道 固定台(B0K+277.415)、基礎台(B0K+290)植筋, 查驗。[監造人員:黃雅喬, 統包商:黃政巖]
- (22) 消能設施段工程 引水路箱涵牆身(2)鋼筋綁紮。
- (23) 水土保持工程 UB2(1)、UB3排水溝鋼筋綁紮。

- (24) 水土保持工程 UB4排水溝底板鋼筋綁紮。
- (25) 水土保持工程 DB滯洪沉砂溝(4)臨時擋土設施打設。
- (26) 木瓜園操作機房 1F牆身拆模。
- (27) 溪畔公園護岸整治工程 懸臂式擋土牆基礎位置放樣、現地高程收方。
- (28) 檢送木瓜園操作機房暨周邊環境營造工程-污水處理設施廠商(合誠企業社)送審資料。
[113.1.12中工水利字第113A8E0025號備忘錄]
- (29) 檢送木瓜園操作機房暨周邊環境營造工程-污水處理設施廠商(合誠企業社)送審資料。
[113.1.12中工水利字第113A8E0025號備忘錄]
- (30) 於113年1月12日監造工務所至工區實施「職業安全、環境衛生(第312次)抽查」。
[監造人員:陳冠穎, 統包商:林禹勝]
- (31) 於113年1月12日上午11時, 送驗木瓜園操作機房暨周邊環境營造工程鋼筋(SD420
D13*3、D16*1、D19*1), 明研科技股份有限公司於工務所收樣。
[監造人員:陳冠穎, 統包商:林明毅]
- (32) 於113年1月12日上午11時, 送驗水管橋工程-曾文二號水管橋管橋鋼構母材鋼管
(t=165mm、t=318mm、t=355mm、t=508mm), 明研科技股份有限公司於工務所收樣。
[監造人員:陳冠穎, 統包商:林明毅]
- (33) 於113年1月12日上午11時, 辦理消能設施段工程銲接鋼線網送驗1件(ϕ
5mm*100mm*100mm), 由明研科技股份有限公司於工務所收樣。
[監造人員:陳冠穎, 統包商:林明毅]
- (34) 於113年1月12日上午11時, 曾庫公路明挖段6K+739.1~6K+763.1第一、二層CLSM圓柱試
體1顆(八大重金屬及戴奧辛含量), 送驗安南SGS實驗室。
[監造人員:戴嵩寰, 統包商:蘇俊翰]
- (35) 於113年1月12日下午1時, 水土保持工程DB滯洪沉砂溝(3)底板 280kgf/cm²混凝土圓
柱試體28天抗壓強度1組, 送驗南水分署實驗室。
[監造人員:戴嵩寰, 統包商:蘇俊翰]
- (36) 於113年1月12日下午1時, 曾庫公路明挖段工程4K+500船型管A2橋台牆身第一昇層
(0~1.2m) 280kgf/cm²混凝土圓柱試體28天抗壓強度1組, 送驗南水分署實驗室。
[監造人員:戴嵩寰, 統包商:蘇俊翰]
- (37) 於113年1月12日下午1時, 雙向備援工程蝶型閘窰井底板 210kgf/cm²混凝土圓柱試體
28天抗壓強度1組, 送驗南水分署實驗室。
[監造人員:戴嵩寰, 統包商:蘇俊翰]
- (38) 於113年1月12日下午1時, 消能設施段工程引水路箱涵底板 280kgf/cm²混凝土圓柱試
體28天抗壓強度2組, 送驗南水分署實驗室。
[監造人員:戴嵩寰, 統包商:蘇俊翰]
- (39) 於113年1月12日下午1時, #2導水隧道D0K+882.35固定台(I)第二昇層、D0K+907.18固
定台(II)第一昇層 175kgf/cm²混凝土圓柱試體28天抗壓強度1組, 送驗南水分署實驗
室。
[監造人員:戴嵩寰, 統包商:蘇俊翰]
- (40) 於113年1月12日下午1時, 水土保持工程DB滯洪沉砂溝(3)左側牆身及D12、D13集水井
底板 280kgf/cm²混凝土圓柱試體28天抗壓強度1組, 送驗南水分署實驗室。
[監造人員:戴嵩寰, 統包商:蘇俊翰]
- (41) 於113年1月12日下午1時, 曾庫公路明挖段工程4K+500船型管A2橋台牆身第二昇層
(1.2~2.4m) 280kgf/cm²混凝土圓柱試體28天抗壓強度1組, 送驗南水分署實驗室。
[監造人員:戴嵩寰, 統包商:蘇俊翰]

- (42) 於113年1月12日下午1時，雙向備援工程蝶型閘窰井牆身第一昇層(0~0.75m) 210kgf/cm²混凝土圓柱試體28天抗壓強度1組，送驗南水分署實驗室。[監造人員:戴嵩寰，統包商:蘇俊翰]
- (43) 於113年1月12日下午1時，雙向備援工程蝶型閘窰井蝶閘固定座 280kgf/cm²混凝土圓柱試體28天抗壓強度1組，送驗南水分署實驗室。[監造人員:戴嵩寰，統包商:蘇俊翰]
- (44) 於113年1月12日下午1時，溪畔水管橋A1可撓管窰井PC 140kgf/cm²混凝土圓柱試體28天抗壓強度1組，送驗南水分署實驗室。[監造人員:戴嵩寰，統包商:蘇俊翰]
- (45) 於113年1月12日下午1時，曾庫公路明挖段工程2K+348 排泥閘窰井PC 140kgf/cm²混凝土圓柱試體28天抗壓強度1組，送驗南水分署實驗室。[監造人員:戴嵩寰，統包商:蘇俊翰]
- (46) 於113年1月12日下午1時，木瓜園操作機房1F牆、柱、頂版、樓梯、2F樑 280kgf/cm²混凝土圓柱試體28天抗壓強度1組，送驗南水分署實驗室。[監造人員:戴嵩寰，統包商:蘇俊翰]
- (47) 於113年1月12日下午1時，水土保持工程DB滯洪沉砂溝(3)右側牆身 280kgf/cm²混凝土圓柱試體28天抗壓強度1組，送驗南水分署實驗室。[監造人員:戴嵩寰，統包商:蘇俊翰]
- (48) 於113年1月12日下午1時，水土保持工程UB4排水溝 PC 140kgf/cm²混凝土圓柱試體28天抗壓強度1組，送驗南水分署實驗室。[監造人員:戴嵩寰，統包商:蘇俊翰]
- (49) 於113年1月12日下午1時，水土保持工程UB2(1)、UB3排水溝基座(含PC) 210kgf/cm²混凝土圓柱試體28天抗壓強度1組，送驗南水分署實驗室。[監造人員:戴嵩寰，統包商:蘇俊翰]
- (50) 於113年1月12日下午1時，#2導水隧道D0K+832.46~754.46基礎台(2)(3/6座)) 280kgf/cm²混凝土圓柱試體28天抗壓強度1組，送驗南水分署實驗室。[監造人員:戴嵩寰，統包商:蘇俊翰]
- (51) 於113年1月12日下午1時，雙向備援工程消能井牆身第六昇層 350kgf/cm²混凝土圓柱試體28天抗壓強度1組，送驗南水分署實驗室。[監造人員:戴嵩寰，統包商:蘇俊翰]
- (52) 於113年1月12日下午1時，曾庫公路明挖段4K+668.5~4K+757第三層、4K+757~4K+793.2第二層 20~80kgf/cm² CLSM圓柱試體28天抗壓強度1組，送驗南水分署實驗室。[監造人員:戴嵩寰，統包商:蘇俊翰]
- (53) 於113年1月12日下午1時，曾庫公路明挖段6K+739.1~6K+763.1第一、二層 20~80kgf/cm² CLSM圓柱試體28天抗壓強度2組，送驗南水分署實驗室。[監造人員:戴嵩寰，統包商:蘇俊翰]
- (54) 於113年1月12日下午1時，曾庫公路明挖段4K+757~4K+793.2第二層、6K+739.1~6K+763.1第二層 20~80kgf/cm² CLSM圓柱試體28天抗壓強度1組，送驗南水分署實驗室。[監造人員:戴嵩寰，統包商:蘇俊翰]
- (55) 於113年1月12日下午1時，曾庫公路明挖段6K+739.1~6K+763.1第二層、6K+763.1~6K+775.1第一、二層 20~80kgf/cm² CLSM圓柱試體28天抗壓強度1組，送驗南水分署實驗室。[監造人員:戴嵩寰，統包商:蘇俊翰]
- (56) 於113年1月12日下午1時，雙向備援工程消能井外側(EL. 105.6~107m)回填 20~80kgf/cm² CLSM圓柱試體28天抗壓強度1組，送驗南水分署實驗室。[監造人員:戴嵩寰，統包商:蘇俊翰]

- (57) 於113年1月12日下午1時，雙向備援工程I0K+010~I0K+042第一層 20~80kgf/cm² CLSM 圓柱試體28天抗壓強度1組，送驗南水分署實驗室。[監造人員:戴嵩寰，統包商:蘇俊翰]
- (58) 於113年1月12日下午1時，雙向備援工程I0K+010~I0K+042第二層 20~80kgf/cm² CLSM 圓柱試體28天抗壓強度1組，送驗南水分署實驗室。[監造人員:戴嵩寰，統包商:蘇俊翰]
- (59) 於113年1月12日上午9時及11時，二號水管橋A1橋台第二昇層 280kgf/cm²混凝土圓柱試體各製作1組，共2組。[監造人員:黃雅喬，統包商:游明融]
- (60) 於113年1月12日上午9時曾庫公路明挖段 6K+739.1~6K+775.1第三層 20~80kgf/cm²CLSM圓柱試體製作1組。[監造人員:黃雅喬，統包商:王子豪]
- (61) 監造工務所函送112年12月29日辦理第13次外部稽核結果。[113.1.12(113)曾南聯管A1字第011號備忘錄]
- (62) 監造工務所函送有關本工程溪畔水管橋施工致水工模型試驗場供水管路損壞及有物料暫置情形，請於本(113)年2月底前修復及移除。[113.1.12(113)曾南聯管A1字第012號備忘錄]
- (63) 台灣自來水股份有限公司第六區管理處函送113年1月5日召開「楠玉淨水場曾四橋取水工程」第二次施工前介面協調會議紀錄。[113.1.12台水六工字第1130000666號函]

13. 113 年 1 月 13 日

- (1) 溪畔護岸整治工程 溪畔公園(0~31M)不織布及排水器(EL:107~109M)隱蔽物查驗。[監造人員:姜隆昇，統包商:施威辰]
- (2) PRO操作風速過高改善工程 通氣斜坑 T0K+221.400~0K+219.600 一般段TypeI-C內襯砌(側牆、頂拱)鋼支保、鋼筋網、鋼線網、280kgf/cm²噴凝土施作，查驗。[監造人員:陳冠穎，統包商:巫季翰]
- (3) PRO操作風速過高改善工程 通氣斜坑 T0K+227.700~0K+226.200 一般段TypeII-C內襯砌(仰拱)鋼支保、鋼筋網、鋼線網、280kgf/cm²噴凝土施作，查驗。[監造人員:陳冠穎，統包商:巫季翰]
- (4) PRO操作風速過高改善工程 通氣斜坑 H0K+189.650~0K+187.100 210kgf/cm²鋪面噴凝土，查驗。[監造人員:陳冠穎，統包商:巫季翰]
- (5) 水土保持工程 DB滯洪沉砂溝(3)隱蔽物查驗。[監造人員:姜隆昇，統包商:施威辰]
- (6) 木瓜園操作機房 木瓜園操作機房1F牆身拆模。
- (7) 工區安全衛生環境保護巡視作業。
- (8) 於113年1月13日舉行中華民國第十六任總統副總統選舉與第11屆立法委員選舉，本日明挖段及推進段無施工。

14. 113 年 1 月 14 日

- (1) 曾庫公路明挖段工程 5K+014.0~5K+026.0 SP彎管固定台鋼筋綁紮。
- (2) 曾庫公路推進段工程 W12-W13井邊及道路鑽孔作業，路面導溝開挖。
- (3) 曾庫公路推進段工程 W12-13地盤改良灌漿_25孔(198/488)。[統包商:張樹榮]
- (4) PRO操作風速過高改善工程 通氣斜坑 T0K+219.6~0K+217.8 一般段TypeI-C內襯砌(側牆、頂拱)鋼支保、鋼筋網、鋼線網、280kgf/cm²噴凝土施作，查驗。[監造人員:姜隆昇，統包商:施威辰]

- (5) PRO操作風速過高改善工程 通氣斜坑 T0K+226.2~0K+224.7 一般段TypeII-C內襯砌(仰拱)鋼支保、鋼筋網、鋼線網、280kgf/cm²噴凝土施作，查驗。[監造人員:姜隆昇，統包商:施威辰]
- (6) 工區安全衛生環境保護巡視作業。

15. 113 年 1 月 15 日

- (1) 曾庫公路明挖段工程 5K+014.0~5K+026.0 SP彎管固定台 鋼筋綁紮，查驗。[監造人員:陳御任，統包商:王子豪]
- (2) 曾庫公路明挖段工程 5K+014.0~5K+026.0 SP彎管固定台(含PC) 175kgf/cm²混凝土澆置(79m³)，查驗。[監造人員:陳御任，統包商:王子豪]
- (3) 曾庫公路明挖段工程 5K+026.0~050.0(第二層) 20~80kgf/cm² 控制性低強度回填材料澆置(81m³)，查驗。[監造人員:陳御任，統包商:王子豪]
- (4) 曾庫公路明挖段工程 6K+781.1~6K+787.1 土方開挖，K管理設， ϕ 2600mm，L=6M_1支。
- (5) 曾庫公路明挖段工程 2K+489.0~2K+494.0 SP管銜接。
- (6) 曾庫公路明挖段工程 2K+348.0 排泥閘窰井 排泥閘、排泥管安裝。
- (7) 曾文三號水管橋 上漆前修整。
- (8) 曾文三號水管橋 排氣閘安裝。
- (9) 曾文二號水管橋 A2橋台模板組立。
- (10) 溪畔水管橋 A2可撓管窰井鋼筋綁紮。
- (11) 雙向備援工程 消能井拆模。
- (12) 曾庫公路推進段工程 W12-13地盤改良灌漿_16孔(214/488)。[統包商:巫季翰]
- (13) 曾庫公路推進段工程 9K+562.374~9K+553.247 W15B固定台鋼筋綁紮，查驗。[監造人員:陳御任，統包商:巫季翰]
- (14) 曾庫公路推進段工程 9K+562.374~9K+553.247 W15B固定台模板組立，查驗。[監造人員:陳御任，統包商:巫季翰]
- (15) 曾庫公路推進段工程 W15B工作井(-5~-3M)CLSM回填(45m³)，查驗。[監造人員:陳御任，統包商:葉哲廷]
- (16) 曾庫公路推進段工程 W10A自來水管修復。
- (17) 溪畔護岸整治工程 溪畔公園整地。
- (18) PRO操作風速過高改善工程 通氣斜坑 T0K+217.8~0K+216.0 一般段TypeI-C內襯砌(側牆、頂拱)鋼支保、鋼筋網、鋼線網、280kgf/cm²噴凝土施作，查驗。[監造人員:戴嵩寰，統包商:張樹榮]
- (19) PRO操作風速過高改善工程 通氣斜坑 T0K+224.7~0K+223.2 一般段TypeII-C內襯砌(仰拱)鋼支保、鋼筋網、鋼線網、280kgf/cm²噴凝土施作，查驗。[監造人員:戴嵩寰，統包商:張樹榮]
- (20) PRO操作風速過高改善工程 通氣斜坑 H0K+187.1~0K+185.34 210kgf/cm²鋪面噴凝土，查驗。[監造人員:戴嵩寰，統包商:張樹榮]
- (21) #2導水隧道 D0K+832.46~0K+754.46 基礎台(2)_3座(6/6座) 280kgf/cm²混凝土澆置(21.5m³)，查驗。[監造人員:陳御任，統包商:施威辰]
- (22) #2導水隧道 水工機械配管。

- (23) 水土保持工程 UB2(1)、UB3、UB4排水溝鋼筋綁紮，查驗。[監造人員:陳御任，統包商:施威辰]
- (24) 水土保持工程 UB2(1)、UB3、UB4排水溝底板模板組立，查驗。[監造人員:陳御任，統包商:施威辰]
- (25) 水土保持工程 UB2(1)、UB3、UB4排水溝底板 210kgf/cm²混凝土澆置(21m³)，查驗。[監造人員:陳御任，統包商:施威辰]
- (26) 木瓜園操作機房 1F牆身拆模。
- (27) 溪畔公園護岸整治工程 懸臂式擋土牆基礎位置放樣、現地高程收方。
- (28) 檢送消能設施段工程 消能井爬梯減作及新增消能豎井振動監測系統變更設計12套A3縮圖、1套A1原圖、3套AUTOCAD電腦圖檔。[113.1.15中工工程工務字第1130115001號函]
- (29) 所送半月進度報告(112年12月16日至112年12月31日)，備查。[113.1.15水南工字第11306002490號函]
- (30) 所送曾庫公路明挖段工程塑膠包覆不銹鋼踏步廠商送審資料(東信吉工業有限公司)，同意辦理。[113.1.15(113)曾南聯管A1字第013號備忘錄]
- (31) 所送木瓜園操作機房FRP污水處理設施廠商送審資料(合識企業社)，同意辦理。[113.1.15(113)曾南聯管A1字第014號備忘錄]
- (32) 所送木瓜園操作機房暨周邊環境營造工程插座開關蓋板及換風扇廠商(合識企業社)送審資料，同意辦理。[113.1.15(113)曾南聯管A1字第015號備忘錄]
- (33) 工區安全衛生環境保護巡視作業。
- (34) 於112年1月15日下午3時，辦理 水工機械及機電監控工程PVC管材進場檢驗。[監造人員:戴嵩寰，統包商:林明毅]
- (35) 於113年1月15日上午11時，至國統國際股份有限公司辦理DIP-K2管成品檢驗(第二十九批)，25支；取樣1件(檢驗管號：24-206)，由儀鴻科技實業股份有限公司至現場收樣。[監造人員:林冠廷，統包商:蘇俊翰]
- (36) 於113年1月15日上午9時，#2導水隧道D0K+832.46~754.46基礎台(2) 280kgf/cm²混凝土圓柱試體製作1組。[監造人員:陳御任，統包商:施威辰]
- (37) 於113年1月15日上午10時，曾庫公路明挖段工程5K+014~5K+026 SP彎管固定台(含PC) 175kgf/cm²混凝土圓柱試體製作1組。[監造人員:陳御任，統包商:王子豪]
- (38) 於113年1月15日下午2時，水土保持工程UB2(1)、UB3、UB4排水溝底板 210kgf/cm²混凝土圓柱試體製作1組。[監造人員:陳御任，統包商:施威辰]
- (39) 於113年1月15日下午1時曾庫公路明挖段5K+026~5K+050第二層 20~80kgf/cm²CLSM圓柱試體製作1組。[監造人員:陳御任，統包商:王子豪]
- (40) 於113年1月15日下午1時曾庫公路明挖段5K+026~5K+050第二層 20~80kgf/cm²CLSM圓柱試體1顆(八大重金屬及戴奧辛含量)。[監造人員:陳御任，統包商:王子豪]
- (41) 檢送消能設施段工程 調整池溢流槽與溢流排放箱涵施工時程表。[113.1.15中工水利字第113A8E0028號備忘錄]
- (42) 南區水資源分署函送預訂於113年1月17日下午2時召開「曾文南化聯通管統包工程」施工及進度檢討會議開會通知單。[113.1.15水南工字第11306002460號開會通知單]
- (43) 南區水資源分署函送於113年1月10日辦理「永久河道放水道通氣斜坑及聯通管壓鋼管銜接段至木瓜園消能設施段使用前安全複核」工作執行計畫書審查會議紀錄。[113.1.15水南工字第11315001850號函]

(44) 南區水資源分署函送於113年1月4日辦理「曾文南化聯通管統包工程」第6次機電工作小組會議紀錄。[113.1.15水南工字第11315001870號函]

1.3 本期施工概要說明

1. PRO操作風過高改善工程 [施工項目 一.(二)]

- (1) 通氣斜坑T0K+223.2~0K+216.0一般段TypeII-C內襯砌(側牆、頂拱)鋼支保組立、鋼筋網、鋼線網、280kgf/cm²噴凝土施作。
- (2) 通氣斜坑T0K+235.2~0K+223.2 一般段TypeII-C內襯砌(仰拱)鋼筋網、鋼線網、280kgf/cm²噴凝土施作。
- (3) 通氣斜坑H0K+194.75~0K+185.34 210kgf/cm²鋪面噴凝土施作。

2. #2導水隧道工程(含鋼管環梁RC墩座及路面)

[施工項目 一.(三).2]

- (1) 側邊原有CLSM敲除。
- (2) D0K+832.460~0K+754.460 基礎台(2)(6/6座)。
- (3) D0K+882.35固定台(I)第二昇層、D0K+907.18固定台(II)第一昇層拆模。
- (4) 固定台(B0K+277.415)、基礎台(B0K+290)植筋及鋼筋綁紮。

3. 消能設施段工程_池槽及操作機房工程(含開挖擋土及整地) [施工項目 一.(五).3]

- (1) 引水路箱涵底版、牆身(1)施作。
- (2) 消能豎井模面修飾&淤泥排除。

4. 曾庫公路明挖段工程(含開挖擋土、固定台、盲蓋封板、DIP及DI等)

[施工項目 一.(六)]

- (1) 2K+348.000 排泥閘窰井施作。
- (2) 2K+500.0 船型管施作及2+489~2+518土方開挖及SP管銜接。
- (3) 4K+500.0 船型管A2橋台施作。
- (4) 4K+496.0~4K+510.0 SP彎管固定台施作。
- (5) 6K+739.1~5K+787.1 土方開挖，K管埋設， ϕ 2600mm，L=6M_8支。
- (6) 6K+739.1~763.1 (第一~三層)、6K+763.1~775.1 (第一、二層)、4K+757~793.2 (第一、二層) 20~80kgf/cm² 控制性低強度回填材料澆置。
- (7) 5K+026.0~050.0(第二層) 20~80kgf/cm² 控制性低強度回填材料澆置。
- (8) 5K+014.0~5K+026.0 SP彎管固定台施作。

5. 曾庫公路推進段工程(含推管工作井及DIP管材)[施工項目 一.(七)]

- (1) W12-W13井邊及道路鑽孔作業，路面導溝開挖；地盤改良灌漿_214孔(214/448)。
- (2) W10A導溝開挖、鋼板樁打設。
- (3) W09工作井 8K+193.8~203.8、8K+178.8~229.8道路復舊AC鋪築。
- (4) W15B-W15 9K+564.774~9K+553.047 SP直管、彎管銜接施作。
- (5) W15B-W15 9K+553.047~9K+559.047 土方開挖。
- (6) W15B-W15 9K+562.374~9K+553.247 固定台施作。

(7) W15B工作井(-8.5~-3M)CLSM回填。

6. 曾庫公路水管橋工程曾文二號水管橋[施工項目 一.(八).1]

- (1) 吊管前置作業填土整地。
- (2) A1橋台， ϕ 2600mm彎管定位。
- (3) A1、A2橋台施作。

7. 曾庫公路水管橋工程曾文三號水管橋[施工項目 一.(八).2]

- (1) 上漆前修整。
- (2) 排氣閥安裝。

8. 曾庫公路水管橋工程溪畔水管橋[施工項目 一.(八).3]

- (1) A1可撓管窰井施作。

9. 水土保持工程(含木瓜園通達道路改善)[施工項目 一.(九).A]

- (1) DB滯洪沉砂溝(3)施作。
- (2) D12、D13集水井施作。
- (3) UB2(1)、UB3、UB4排水溝施作。

10. 木瓜園操作機房暨周邊環境營造[施工項目 一.(九).B]

- (1) 操作機房 1F模板組立、1F牆、柱、頂版、樓梯、2F樑 鋼筋綁紮、模板組立及280kgf/cm²混凝土澆置。
- (2) 操作機房 1F天花板、2F地板水電管路預埋。

11. 雙向備援工程[施工項目 一.(十三)]

- (1) I0K+010.0~0K+042.0 (第一層) 20~80kgf/cm² 控制性低強度回填材料澆置。
- (2) 消能井外側回填(EL. 105.6~107m) 20~80kgf/cm² 控制性低強度回填材料澆置；消能井牆身第六昇層(EL. 107.3~108) 350kgf/cm² 混凝土澆置。
- (3) 蝶型閘窰井底版及牆身第一昇層(0~0.75m)施作。

12. 永續利用展示館改建及裝修工程

- (1) 永續二館 廚房瓦斯配管及查驗。

13. 施工測量[施工項目 二.(八)]

- (1) 水土保持工程 UB1~UB3、U1-1排水溝位置、高程放樣。
- (2) 溪畔水管橋 A2橋台可撓管窰井基礎開挖完成面位置、高程會測，合格。[監造人員：陳冠穎，統包商：賴聰裕]

- (3) 曾文二號水管橋 P4~A2施工便道填築前原地面收方資料整理。
- (4) 水土保持工程 0K+462.65~0K+520UB2~UB3排水溝、D12、D13集水井基礎開挖完成面位置、高程放樣，會測，合格。[監造人員:戴嵩寰，統包商:賴聰裕]
- (5) 曾庫公路推段段工程 W10A救援井鋼板樁位移沉陷觀測點初始值測設。
- (6) #2導水隧道段工程 0K+484~0K+520原有CLSM敲除後完成面位置、高程，會測，合格。[監造人員:姜隆昇，統包商:賴聰裕]
- (7) 水土保持工程 0K+380~0K+462 UB4排水溝位置放樣。
- (8) 曾庫公路推進段工程 W08A-08、W12-W13、W15-W15推進改明挖線形套繪空拍圖(FOR文化遺址調查用)。
- (9) 溪畔水管橋 A1橋台可撓管窰井基礎開挖完成面位置、高程放樣，會測，合格。[監造人員:戴嵩寰，統包商:賴聰裕]
- (10) 水土保持工程 0K+400~0K+462 UB4排水溝基礎開挖完成面位置、高程放樣，會測，合格。[監造人員:戴嵩寰，統包商:賴聰裕]
- (11) 三號水管橋 A2橋台可撓管窰井、蝶閥窰井、排泥閥基礎開挖完成位置、高程內業資料計算。
- (12) #2導水隧道段工程 0K+484~0K+520 SP鋼管中心位置、高程放樣。
- (13) 三號水管橋 A2橋台可撓管窰井、蝶閥窰井、排泥閥基礎開挖完成位置、高程放樣。
- (14) #2導水隧道段工程 固定台(0K+277.415)、基礎台(0K+290)位置放樣。
- (15) 溪畔公園護岸整治工程 懸臂式擋土牆基礎位置計算。
- (16) 溪畔公園護岸整治工程 懸臂式擋土牆基礎位置放樣、現地高程收方。

14. 資料編撰及送審 [施工項目 二.(十三)]

(1)函送文件：

- A. 檢送112年12月份工地即時監控系統影像備份資料。[113.1.2中工水利字第112A8E0711號備忘錄]
- B. 檢送木瓜園操作機房周邊環境營造工程太陽能光電系統廠商(集陽綠能有限公司)送審資料。[113.1.2中工水利字第113A8E0001號備忘錄]
- C. 所送木瓜園操作機房周邊環境營造工程鋼筋續接器廠商(晶新企業有限公司)送審資料，同意辦理。[113.1.2(113)曾南聯管A1字第 003號備忘錄]
- D. 檢送半月進度報告(112年12月16日至12月31日)。[113.1.5中工工程工務字第1130105009號函]
- E. 檢送第四十六期工程請款單。[113.1.5中工工程工務字第1130105022號函]
- F. 檢送112年12月地質計測月報。[113.1.5中工水利字第113A8E0013號備忘錄]
- G. 檢送施工日誌(112年12月份)。[113.1.5中工水利字第113A8E0011號備忘錄]
- H. 檢送曾庫公路明挖段工程PVC止水帶廠商(利奇盟實業有限公司)送審資料。[113.1.8中工水利字第113A8E0016號備忘錄]
- I. 檢送木瓜園操作機房暨周邊環境營造工程滲透結晶型防護料廠商(寶鴻防水防熱材料股份有限公司)送審資料。[113.1.8中工水利字第113A8E0015號備忘錄]
- J. 檢送112年12月鄰房監測月報。[113.1.9中工水利字第113A8E0017號備忘錄]

- K. 檢送分段通水試運轉計畫書(第一版/第2次)。[113.1.9中工水利字第113A8E0018號備忘錄]
- L. 檢送木瓜園操作機房暨周邊環境營造工程-插座開關蓋板及換風扇廠商(合識企業社)送審資料。[113.1.11中工水利字第113A8E0023號備忘錄]
- M. 檢送木瓜園操作機房暨周邊環境營造工程-泵浦及不銹鋼水塔廠商(合識企業社)送審資料。[113.1.11中工水利字第113A8E0024號備忘錄]
- N. 檢送木瓜園操作機房暨周邊環境營造工程-污水處理設施廠商(合識企業社)送審資料。[113.1.12中工水利字第113A8E0025號備忘錄]
- O. 檢送木瓜園操作機房暨周邊環境營造工程-污水處理設施廠商(合識企業社)送審資料。[113.1.12中工水利字第113A8E0025號備忘錄]

(2)核定/備查文件：

- A. 所送木瓜園操作機房周邊環境營造工程鋼筋續接器廠商(晶新企業有限公司)送審資料，同意辦理。[113.1.2(113)曾南聯管A1字第003號備忘錄]
- B. 所送試運轉計畫書(第一版/第4次)，請依審查意見修正。[113.1.5水南工字第11306001060號函]
- C. 所送溪畔公園護岸整治工程入口指標意象設計方案第3款，同意辦理。[113.1.8水南工字第11306000130號函]
- D. 所送半月進度報告(112年12月1日至112年12月15日)，備查。[113.1.9水南工字第11306001520號函]
- E. 所送工程網狀圖及預定進度表進版，同意辦理。[113.1.9水南工字第11206075100號函]
- F. 所送木瓜園操作機房暨周邊環境營造工程太陽能光電系統廠商(集陽綠能有限公司)送審資料，同意辦理。[113.1.11(113)曾南聯管A1字第010號備忘錄]
- G. 所送曾庫公路明挖段工程可管窰井PVC止水帶(WA-A-2)廠商送審資料(利奇盟實業有限公司)，同意辦理。[113.1.11(113)曾南聯管A1字第009號備忘錄]
- H. 所送半月進度報告(112年12月16日至112年12月31日)，備查。[113.1.15水南工字第11306002490號函]
- I. 所送曾庫公路明挖段工程塑膠包覆不銹鋼踏步廠商送審資料(東信吉工業有限公司)，同意辦理。[113.1.15(113)曾南聯管A1字第013號備忘錄]
- J. 所送木瓜園操作機房FRP污水處理設施廠商送審資料(合識企業社)，同意辦理。[113.1.15(113)曾南聯管A1字第014號備忘錄]

(3)審退文件：

- A. 所送試運轉計畫書(第一版/第4次)，請依審查意見修正。[113.1.5水南工字第11306001060號函]

15. 職業安全衛生 [施工項目三]

- (1) 於113年1月2日監造工務所至工區實施「職業安全、環境衛生(第309次)抽查」。[監造人員:陳冠穎，統包商:林禹勝]
- (2) 檢送112年12月「職業安全衛生協議組織會議紀錄」。[113.1.2中工水利字第

- (3) 所送更換營造業甲種業務主管為高毓鈞君一案，備查。[113.1.2(113)曾南聯管A1字第002號備忘錄]
- (4) 監造工務所函送113年1月2日職業安全衛生抽查表(第309次)，請依限改善。[113.1.3(113)曾南管A1字第004號備忘錄]
- (5) 於113年1月4日監造工務所至工區實施「職業安全、環境衛生(第310次)抽查」。[監造人員:陳冠穎，統包商:林禹勝]
- (6) 檢送「職業安全、環境衛生抽查(第309次)缺失改善結果」。[113.1.5中工水利字第113A8E0012號備忘錄]
- (7) 所送112年12月「職業安全衛生協議組織會議紀錄」，備查。[113.1.8(113)曾南聯管A1字第008號備忘錄]
- (8) 所送113年1月2日辦理職業安全衛生抽查缺失改善成果(第309次)，同意結案。[113.1.8(113)曾南聯管A1字第006號備忘錄]
- (9) 所送「營建工程管理辦法修正暨加強公共工程要點說明」教育訓練，備查。[113.1.8(113)曾南聯管A1字第007號備忘錄]
- (10) 檢送「112年度曾文南化聯通管統包工程區域聯防計畫-曾文南化聯通管統包工程第6次稽查會議」A1標改善結果。[113.1.10中工水利字第113A8E0020號備忘錄]
- (11) 所送曾庫公路明挖段工程可管窰井PVC止水帶(WA-A-2)廠商送審資料(利奇盟實業有限公司)，同意辦理。[113.1.11(113)曾南聯管A1字第009號備忘錄]
- (12) 於113年1月11日監造工務所至工區實施「職業安全、環境衛生(第311次)抽查」。[監造人員:陳冠穎，統包商:林禹勝]
- (13) 於113年1月12日監造工務所至工區實施「職業安全、環境衛生(第312次)抽查」。[監造人員:陳冠穎，統包商:林禹勝]

16. 品質管制作業 [施工項目五.(一)、五.(二)]

- (1) 於112年1月2日上午11時，曾庫公路明挖段工程4K+500船型管A1橋台第三昇層(2.8~4.2m)、A2橋台底版、A1橋台環梁固定座 280kgf/cm²混凝土圓柱試體28天抗壓強度1組，送驗南水分署實驗室。[監造人員:林冠廷，統包商:蘇俊翰]
- (2) 於112年1月2日上午11時，三號水管橋A2彎管固定台第五昇層 175kgf/cm²混凝土圓柱試體28天抗壓強度1組，送驗南水分署實驗室。[監造人員:林冠廷，統包商:蘇俊翰]
- (3) 於112年1月2日上午11時，水土保持工程DB滯洪沉沙溝(3)&消能設施段工程引水路箱涵PC 140kgf/cm²混凝土圓柱試體28天抗壓強度1組，送驗南水分署實驗室。[監造人員:林冠廷，統包商:蘇俊翰]
- (4) 於112年1月2日上午11時，溪畔水管橋A2可撓管窰井PC 140kgf/cm²混凝土圓柱試體28天抗壓強度1組，送驗南水分署實驗室。[監造人員:林冠廷，統包商:蘇俊翰]
- (5) 於112年1月2日上午11時，曾庫公路明挖段4K+757~4K+793.2第二層 20~80kgf/cm² CLSM圓柱試體28天抗壓強度1組，送驗南水分署實驗室。[監造人員:林冠廷，統包商:蘇俊翰]
- (6) 於112年1月2日上午11時，曾庫公路明挖段4K+668.5~4K+757第三層、4K+757~4K+793.2第二層、5K+026~5K+050第一層 20~80kgf/cm² CLSM圓柱試體28天抗壓強度1組，送驗南水分署實驗室。[監造人員:林冠廷，統包商:蘇俊翰]

- (7) 於112年1月2日上午11時，曾庫公路明挖段4K+668.5~4K+757第三層、4K+757~4K+793.2第二層 20~80kgf/cm² CLSM圓柱試體28天抗壓強度1組，送驗南水分署實驗室。[監造人員:林冠廷，統包商:蘇俊翰]
- (8) 於112年1月2日上午11時，曾庫公路推進段工程W15B工作井(-9~-8.5M)工作井回填 20~80kgf/cm² CLSM圓柱試體28天抗壓強度1組，送驗南水分署實驗室。[監造人員:林冠廷]
- (9) 於113年1月2日下午3時，水土保持工程DB滯洪沉砂溝(3)底板 280kgf/cm²混凝土圓柱試體製作1組。[監造人員:陳冠穎，統包商:黃政崑]
- (10) 於113年1月2日上午9時曾庫公路明挖段4K+668.5~4K+757第三層、4K+757~4K+793.2第二層 20~80kgf/cm²CLSM圓柱試體製作1組。[監造人員:陳冠穎，統包商:王子豪]
- (11) 於113年1月3日上午9時雙向備援工程消能井外側(EL. 105.6~107m)回填 20~80kgf/cm²CLSM圓柱試體製作1組。[監造人員:林冠廷，統包商:游明融]
- (12) 於113年1月3日上午9時雙向備援工程I0K+010~I0K+042第一層 20~80kgf/cm²CLSM圓柱試體製作1組。[監造人員:林冠廷，統包商:王子豪]
- (13) 於112年1月3日上午10時，於#2導水隧道段工程銲接鋼線網取樣1件(ϕ 5mm*100mm*100mm)(數量:4980M²)。[監造人員:陳冠穎，統包商:蘇俊翰]
- (14) 於112年1月3日上午11時，於PRO操作風速過高改善工程進場查驗，鋼支保 G150，17組；鋼支保 G200，51組。[監造人員:陳冠穎，統包商:蘇俊翰]
- (15) 於113年1月3日下午4時，辦理水管橋工程 ϕ 7/8"六角頭無尾螺絲及螺帽(數量:560組，螺絲L=3")進場檢驗及材質取樣1組、 ϕ 1"六角頭無尾螺絲及螺帽(數量:80組，螺絲L=3-1/2")、 ϕ 1-1/8"六角頭無尾螺絲及螺帽(數量:96組，螺絲L=4-1/4")、 ϕ 22mm六角頭扭斷螺絲及螺帽、墊片(數量:270組，螺絲L=65mm)進場檢驗。[監造人員:陳冠穎，統包商:蘇俊翰]
- (16) 於112年1月4日上午10時，至曾庫公路推進段工程W15b工作井辦理SP鋼管銲道檢測(VT、RT)，檢測位置9K+564.774~9K+559.847，共檢測VT-1處，RT-1處。[監造人員:姜隆昇，統包商:林明毅]
- (17) 於112年1月4日上午11時，至曾庫公路明挖段工程辦理SP鋼管銲道檢測(VT、RT)，檢測位置4K+480~4K+515，共檢測VT-6處，RT-3處。[監造人員:姜隆昇，統包商:林明毅]
- (18) 於113年1月4日下午2時，曾庫公路明挖段工程4K+500船型管A2橋台牆身第一昇層(0~1.2m) 280kgf/cm²混凝土圓柱試體製作1組。[監造人員:戴嵩震，統包商:王子豪]
- (19) 於113年1月4日下午2時，雙向備援工程蝶型閘審井底板 210kgf/cm²混凝土圓柱試體製作1組。[監造人員:戴嵩震，統包商:王子豪]
- (20) 於113年1月4日上午9時雙向備援工程I0K+010~I0K+042第二層 20~80kgf/cm²CLSM圓柱試體製作1組。[監造人員:戴嵩震，統包商:王子豪]
- (21) 於113年1月5日上午11時，至國統國際股份有限公司辦理SP管(件)成品檢驗(第五十一批)，直管10支，單凸緣短管4支；檢驗1件(檢驗管號:112-1081)。[監造人員:陳御任，統包商:蘇俊翰]
- (22) 於113年1月5日上午9時及10時曾庫公路明挖段6K+739.1~6K+763.1第一、二層 20~80kgf/cm²CLSM圓柱試體各製作1組，共2組。[監造人員:姜隆昇，統包商:王子豪]
- (23) 於113年1月5日上午9時曾庫公路明挖段6K+739.1~6K+763.1第一、二層 20~80kgf/cm²CLSM圓柱試體1顆(八大重金屬及戴奧辛含量)。[監造人員:姜隆昇，統包商:王子豪]

- (24) 於113年1月5日上午10時及11時，消能設施段工程引水路箱涵底版 280kgf/cm²混凝土圓柱試體各製作1組，共2組。[監造人員:姜隆昇，統包商:黃政歲]
- (25) 於113年1月5日下午3時，#2導水隧道D0K+882.35固定台(I)第二昇層、D0K+907.18固定台(II)第一昇層 175kgf/cm²混凝土圓柱試體製作1組。[監造人員:姜隆昇，統包商:施威辰]
- (26) 於113年1月6日上午10時，水土保持工程DB滯洪沉砂溝(3)左側牆身及D12、D13集水井底版 280kgf/cm²混凝土圓柱試體製作1組。[監造人員:陳冠穎，統包商:陳廷原]
- (27) 於113年1月6日上午11時曾庫公路明挖段4K+757~4K+793.2第二層、6K+739.1~6K+763.1第二層 20~80kgf/cm²CLSM圓柱試體製作1組。[監造人員:陳冠穎，統包商:陳廷原]
- (28) 於113年1月8日上午10時，辦理木瓜園操作機房暨周邊環境營造工程不銹鋼配管進場檢驗。[監造人員:陳御任，統包商:蘇俊翰]
- (29) 於113年1月8日上午9時，曾庫公路明挖段工程4K+500船型管A2橋台牆身第二昇層(1.2~2.4m) 280kgf/cm²混凝土圓柱試體製作1組。[監造人員:戴嵩寰，統包商:王子豪]
- (30) 於113年1月8日上午10時，雙向備援工程蝶型閘窰井牆身第一昇層(0~0.75m) 210kgf/cm²混凝土圓柱試體製作1組。[監造人員:戴嵩寰，統包商:王子豪]
- (31) 於113年1月8日上午10時，雙向備援工程蝶型閘窰井蝶閘固定座 280kgf/cm²混凝土圓柱試體製作1組。[監造人員:戴嵩寰，統包商:王子豪]
- (32) 於113年1月8日下午4時，溪畔水管橋A1可撓管窰井PC 140kgf/cm²混凝土圓柱試體製作1組。[監造人員:戴嵩寰，統包商:游明融]
- (33) 於112年1月9日上午10時，至曾庫公路推進段工程辦理SP鋼管鉸道檢測(VT、RT)，檢測位置9K+559.847~9K+553.847，共檢測VT-4處，RT-2處。[監造人員:黃雅喬，統包商:蘇俊翰]
- (34) 於113年1月9日上午9時，曾庫公路明挖段工程2K+348 排泥閘窰井PC 140kgf/cm²混凝土圓柱試體製作1組。[監造人員:姜隆昇，統包商:王子豪]
- (35) 於113年1月9日上午11時，木瓜園操作機房1F牆、柱、頂版、樓梯、2F樑 280kgf/cm²混凝土圓柱試體製作1組。[監造人員:姜隆昇，統包商:黃政歲]
- (36) 於113年1月9日上午11時，水土保持工程DB滯洪沉砂溝(3)右側牆身 280kgf/cm²混凝土圓柱試體製作1組。[監造人員:姜隆昇，統包商:施威辰]
- (37) 於113年1月9日下午1時，水土保持工程UB4排水溝 PC 140kgf/cm²混凝土圓柱試體製作1組。[監造人員:姜隆昇，統包商:施威辰]
- (38) 於113年1月9日下午3時，水土保持工程UB2(1)、UB3排水溝基座(含PC) 210kgf/cm²混凝土圓柱試體製作1組。[監造人員:姜隆昇，統包商:黃政歲]
- (39) 於113年1月10日上午11時，至國統國際股份有限公司新園廠辦理DI管件成品檢驗(第十四批)，共取樣4件(檢驗管號:23-180、23-282、23-283、23-285)，由儀鴻實業科技有限公司至現場收樣。[監造人員:陳御任，統包商:蘇俊翰]
- (40) 於113年1月10日上午11時，#2導水隧道D0K+832.46~754.46基礎台(2)(3/6座) 280kgf/cm²混凝土圓柱試體製作1組。[監造人員:陳冠穎，統包商:黃政歲]
- (41) 於113年1月10日下午1時，雙向備援工程消能井牆身第六昇層 350kgf/cm²混凝土圓柱試體製作1組。[監造人員:陳冠穎，統包商:游明融]

- (42) 於113年1月10日上午9時曾庫公路明挖段6K+739.1~6K+763.1第二層、6K+763.1~6K+775.1第一、二層 20~80kgf/cm²CLSM圓柱試體製作1組。[監造人員:陳冠穎, 統包商:王子豪]
- (43) 於113年1月11日上午10時, 曾庫公路推進段工程W09工作井8K+193.8~8K+203.8第1~2層AC鋪築, 辦理AC盆料(含油量篩分析及夯打試驗)取樣粗級配1組。[監造人員:林冠廷, 統包商:蘇俊翰]
- (44) 於113年1月11日下午2時, 曾庫公路推進段工程W09工作井8K+193.8~8K+203.8第3~4層AC鋪築, 辦理AC盆料(含油量篩分析及夯打試驗)取樣密級配1組。[監造人員:林冠廷, 統包商:蘇俊翰]
- (45) 於113年1月11日上午11時, 至曾庫公路明挖段工程辦理SP鋼管銲道檢測(VT、RT), 檢測位置2K+785~2K+806、5K+002~5K+026, 共檢測VT-8處, RT-4處。[監造人員:戴嵩寰, 統包商:蘇俊翰]
- (46) 於113年1月11日上午10時及下午3時, 曾庫公路明挖段工程4K+496~4K+510 SP彎管固定台(含PC) 175kgf/cm²混凝土圓柱試體各製作1組, 共2組。[監造人員:林冠廷, 統包商:王子豪]
- (47) 於113年1月11日下午5時, 曾庫公路明挖段工程4K+500船型管A2橋台牆身第三昇層(2.4~3.95m) 280kgf/cm²混凝土圓柱試體製作1組。[監造人員:林冠廷, 統包商:王子豪]
- (48) 於113年1月11日下午5時, 曾庫公路明挖段工程2K+348排泥閘窰井底板 210kgf/cm²混凝土圓柱試體製作1組。[監造人員:林冠廷, 統包商:王子豪]
- (49) 於113年1月11日上午9時曾庫公路明挖段6K+739.1~6K+775.1第二層 20~80kgf/cm²CLSM圓柱試體製作1組。[監造人員:林冠廷, 統包商:王子豪]
- (50) 於113年1月11日上午9時曾庫公路明挖段6K+739.1~6K+775.1第二層 20~80kgf/cm²CLSM圓柱試體1顆(八大重金屬及戴奧辛含量)。[監造人員:林冠廷, 統包商:王子豪]
- (51) 於113年1月12日上午11時, 送驗木瓜園操作機房暨周邊環境營造工程鋼筋(SD420 D13*3、D16*1、D19*1), 明研科技股份有限公司於工務所收樣。[監造人員:陳冠穎, 統包商:林明毅]
- (52) 於113年1月12日上午11時, 送驗水管橋工程-曾文二號水管橋管橋鋼構母材鋼管(t=165mm、t=318mm、t=355mm、t=508mm), 明研科技股份有限公司於工務所收樣。[監造人員:陳冠穎, 統包商:林明毅]
- (53) 於113年1月12日上午11時, 辦理消能設施段工程銲接鋼線網送驗1件(φ 5mm*100mm*100mm), 由明研科技股份有限公司於工務所收樣。[監造人員:陳冠穎, 統包商:林明毅]
- (54) 於113年1月12日上午11時, 曾庫公路明挖段6K+739.1~6K+763.1第一、二層CLSM圓柱試體1顆(八大重金屬及戴奧辛含量), 送驗安南SGS實驗室。[監造人員:戴嵩寰, 統包商:蘇俊翰]
- (55) 於113年1月12日下午1時, 水土保持工程DB滯洪沉砂溝(3)底板 280kgf/cm²混凝土圓柱試體28天抗壓強度1組, 送驗南水分署實驗室。[監造人員:戴嵩寰, 統包商:蘇俊翰]
- (56) 於113年1月12日下午1時, 曾庫公路明挖段工程4K+500船型管A2橋台牆身第一昇層(0~1.2m) 280kgf/cm²混凝土圓柱試體28天抗壓強度1組, 送驗南水分署實驗室。[監造人員:戴嵩寰, 統包商:蘇俊翰]

- (57) 於113年1月12日下午1時，雙向備援工程蝶型閘窰井底版 210kgf/cm²混凝土圓柱試體28天抗壓強度1組，送驗南水分署實驗室。[監造人員:戴嵩寰，統包商:蘇俊翰]
- (58) 於113年1月12日下午1時，消能設施段工程引水路箱涵底版 280kgf/cm²混凝土圓柱試體28天抗壓強度2組，送驗南水分署實驗室。[監造人員:戴嵩寰，統包商:蘇俊翰]
- (59) 於113年1月12日下午1時，#2導水隧道D0K+882.35固定台(I)第二昇層、D0K+907.18固定台(II)第一昇層 175kgf/cm²混凝土圓柱試體28天抗壓強度1組，送驗南水分署實驗室。[監造人員:戴嵩寰，統包商:蘇俊翰]
- (60) 於113年1月12日下午1時，水土保持工程DB滯洪沉砂溝(3)左側牆身及D12、D13集水井底版 280kgf/cm²混凝土圓柱試體28天抗壓強度1組，送驗南水分署實驗室。[監造人員:戴嵩寰，統包商:蘇俊翰]
- (61) 於113年1月12日下午1時，曾庫公路明挖段工程4K+500船型管A2橋台牆身第二昇層(1.2~2.4m) 280kgf/cm²混凝土圓柱試體28天抗壓強度1組，送驗南水分署實驗室。[監造人員:戴嵩寰，統包商:蘇俊翰]
- (62) 於113年1月12日下午1時，雙向備援工程蝶型閘窰井牆身第一昇層(0~0.75m) 210kgf/cm²混凝土圓柱試體28天抗壓強度1組，送驗南水分署實驗室。[監造人員:戴嵩寰，統包商:蘇俊翰]
- (63) 於113年1月12日下午1時，雙向備援工程蝶型閘窰井蝶閘固定座 280kgf/cm²混凝土圓柱試體28天抗壓強度1組，送驗南水分署實驗室。[監造人員:戴嵩寰，統包商:蘇俊翰]
- (64) 於113年1月12日下午1時，溪畔水管橋A1可撓管窰井PC 140kgf/cm²混凝土圓柱試體28天抗壓強度1組，送驗南水分署實驗室。[監造人員:戴嵩寰，統包商:蘇俊翰]
- (65) 於113年1月12日下午1時，曾庫公路明挖段工程2K+348 排泥閘窰井PC 140kgf/cm²混凝土圓柱試體28天抗壓強度1組，送驗南水分署實驗室。[監造人員:戴嵩寰，統包商:蘇俊翰]
- (66) 於113年1月12日下午1時，木瓜園操作機房1F牆、柱、頂版、樓梯、2F樑 280kgf/cm²混凝土圓柱試體28天抗壓強度1組，送驗南水分署實驗室。[監造人員:戴嵩寰，統包商:蘇俊翰]
- (67) 於113年1月12日下午1時，水土保持工程DB滯洪沉砂溝(3)右側牆身 280kgf/cm²混凝土圓柱試體28天抗壓強度1組，送驗南水分署實驗室。[監造人員:戴嵩寰，統包商:蘇俊翰]
- (68) 於113年1月12日下午1時，水土保持工程UB4排水溝 PC 140kgf/cm²混凝土圓柱試體28天抗壓強度1組，送驗南水分署實驗室。[監造人員:戴嵩寰，統包商:蘇俊翰]
- (69) 於113年1月12日下午1時，水土保持工程UB2(1)、UB3排水溝基座(含PC) 210kgf/cm²混凝土圓柱試體28天抗壓強度1組，送驗南水分署實驗室。[監造人員:戴嵩寰，統包商:蘇俊翰]
- (70) 於113年1月12日下午1時，#2導水隧道D0K+832.46~754.46基礎台(2)(3/6座)) 280kgf/cm²混凝土圓柱試體28天抗壓強度1組，送驗南水分署實驗室。[監造人員:戴嵩寰，統包商:蘇俊翰]
- (71) 於113年1月12日下午1時，雙向備援工程消能井牆身第六昇層 350kgf/cm²混凝土圓柱試體28天抗壓強度1組，送驗南水分署實驗室。[監造人員:戴嵩寰，統包商:蘇俊翰]

- (72) 於113年1月12日下午1時，曾庫公路明挖段4K+668.5~4K+757第三層、4K+757~4K+793.2第二層 20~80kgf/cm² CLSM圓柱試體28天抗壓強度1組，送驗南水分署實驗室。[監造人員:戴嵩寰，統包商:蘇俊翰]
- (73) 於113年1月12日下午1時，曾庫公路明挖段6K+739.1~6K+763.1第一、二層 20~80kgf/cm² CLSM圓柱試體28天抗壓強度2組，送驗南水分署實驗室。[監造人員:戴嵩寰，統包商:蘇俊翰]
- (74) 於113年1月12日下午1時，曾庫公路明挖段4K+757~4K+793.2第二層、6K+739.1~6K+763.1第二層 20~80kgf/cm² CLSM圓柱試體28天抗壓強度1組，送驗南水分署實驗室。[監造人員:戴嵩寰，統包商:蘇俊翰]
- (75) 於113年1月12日下午1時，曾庫公路明挖段6K+739.1~6K+763.1第二層、6K+763.1~6K+775.1第一、二層 20~80kgf/cm² CLSM圓柱試體28天抗壓強度1組，送驗南水分署實驗室。[監造人員:戴嵩寰，統包商:蘇俊翰]
- (76) 於113年1月12日下午1時，雙向備援工程消能井外側(EL. 105.6~107m)回填 20~80kgf/cm² CLSM圓柱試體28天抗壓強度1組，送驗南水分署實驗室。[監造人員:戴嵩寰，統包商:蘇俊翰]
- (77) 於113年1月12日下午1時，雙向備援工程I0K+010~I0K+042第一層 20~80kgf/cm² CLSM圓柱試體28天抗壓強度1組，送驗南水分署實驗室。[監造人員:戴嵩寰，統包商:蘇俊翰]
- (78) 於113年1月12日下午1時，雙向備援工程I0K+010~I0K+042第二層 20~80kgf/cm² CLSM圓柱試體28天抗壓強度1組，送驗南水分署實驗室。[監造人員:戴嵩寰，統包商:蘇俊翰]
- (79) 於113年1月12日上午9時及11時，二號水管橋A1橋台第二昇層 280kgf/cm²混凝土圓柱試體各製作1組，共2組。[監造人員:黃雅喬，統包商:游明融]
- (80) 於113年1月12日上午9時曾庫公路明挖段 6K+739.1~6K+775.1第三層 20~80kgf/cm²CLSM圓柱試體製作1組。[監造人員:黃雅喬，統包商:王子豪]
- (81) 於112年1月15日下午3時，辦理 水工機械及機電監控工程PVC管材進場檢驗。[監造人員:戴嵩寰，統包商:林明毅]
- (82) 於113年1月15日上午11時，至國統國際股份有限公司辦理DIP-K2管成品檢驗(第二十九批)，25支；取樣1件(檢驗管號：24-206)，由儀鴻科技實業股份有限公司至現場收樣。[監造人員:林冠廷，統包商:蘇俊翰]
- (83) 於113年1月15日上午9時，#2導水隧道D0K+832.46~754.46基礎台(2) 280kgf/cm²混凝土圓柱試體製作1組。[監造人員:陳御任，統包商:施威辰]
- (84) 於113年1月15日上午10時，曾庫公路明挖段工程5K+014~5K+026 SP彎管固定台(含PC) 175kgf/cm²混凝土圓柱試體製作1組。[監造人員:陳御任，統包商:王子豪]
- (85) 於113年1月15日下午2時，水土保持工程UB2(1)、UB3、UB4排水溝底板 210kgf/cm²混凝土圓柱試體製作1組。[監造人員:陳御任，統包商:施威辰]
- (86) 於113年1月15日下午1時曾庫公路明挖段5K+026~5K+050第二層 20~80kgf/cm²CLSM圓柱試體製作1組。[監造人員:陳御任，統包商:王子豪]
- (87) 於113年1月15日下午1時曾庫公路明挖段5K+026~5K+050第二層 20~80kgf/cm²CLSM圓柱試體1顆(八大重金屬及戴奧辛含量)。[監造人員:陳御任，統包商:王子豪]

17. 細部設計工作 [施工項目六.(一)~六.(三)]

(1)函送文件：

- A. 檢送雙向備援工程第二次變更設計圖說(第一版/第1次)。[113.1.11中工水利字第113A8E0022號備忘錄]
- B. 檢送消能設施段工程 消能井爬梯減作及新增消能豎井振動監測系統變更設計12套A3縮圖、1套A1原圖、3套AUTOCAD電腦圖檔。[113.1.15中工工程工務字第1130115001號函]

(2)審退文件： 本期無

(3)核定文件： 本期無

18. 重要紀事 [一]

(1)走動式督導：

- A. 於113年1月3日南區水資源分署吳分署長嘉恆走動式督導。[督導建議：(1)台電曾文電廠預計1/21發電放水，IV-01蝶閥前方新增排氣閥務必安裝完成。(2)#2導水隧道鋼管全數銜接後，需將蝶閥下游封板切除，請協調曾管中心關閉取水斜塔閘門，並將蝶閥及旁通閥關閉，於鋼管開孔抽乾蝶閥至封板間殘水後切除封板，後續維持蝶閥關閉旁通閥開啟狀態。(3)IV-03及IV-04蝶閥內鋼構工作平台請立即進場安裝，並完成相關電力電信預埋管線配置，俾利後續土方回填及水保工程施作。(4)調整池溢流槽與溢流排放箱涵溝箱涵施工排程，請於一週內提送監造工務所。]

(2)不符合事項： 本期無

(3)專任工程人員督察：

- A. 專任工程人員督察：於113年1月4日督察。[督察紀錄：(1)審閱操作維護手冊(第一版)。(2)督察施工人員品質計畫之執行抽查112年3月24日執行施工後混凝土養護自主檢查，後續仍請持續保持(NG)。]

(4)其它：

- A. 113年1月1日開國紀念日屬國定假日。
- B. 於113年1月4日下午1時30分假曾文南化聯通管A1標工務所1F會議室辦理「曾文南化聯通管統包工程」A1、A2、A3標機電監控工程第6次工作小組會議。[主持人：南區水資源分署徐主任工程司立政；出席者：中華電信股份有限公司臺南營運處；台灣電力股份有限公司台南區營業處、曾文發電廠；南區水資源分署許正工程司銘恭、林副工程司明宗、楊副工程司振瑞、黃副工程司泓瑄、陳工程員御任；中華工程股份有限公司；國統國際股份有限公司；瑞鋒營造股份有限公司玉井工務所、昕傳科技股份有限公司、聯合大地工程顧問股份有限公司、巨廷工程顧問股份有限公司]
- C. 於113年1月5日上午10時假曾文南化聯通管A1標工務所會議室召開曾文三號橋A1橋台IV-05台電會勘。[主持人：曾文南化聯通管A1標工務所陳主任星如；出席者：台灣電力公司玉井營運所、南區水資源分署曾文南化聯通管A1標工務所、中華工程股份有限公司、聯合大地工程顧問股份有限公司、昕傳科技股份有限公司]

- D. 於113年1月5日上午10時假曾文水庫曾文四號橋召開「楠玉淨水場曾四橋取水工程」第二次施工前介面協調會議。[主持人：台灣自來水股份有限公司第六區管理處周暉翔工程員；出席者：台灣自來水股份有限公司玉井營運所、南區水資源分署曾文南化聯通管A1標工務所、上品營造股份有限公司、中華工程股份有限公司]
- E. 於113年1月10日上午10時假南區水資源分署燕巢辦公區(調度)第一會議室召開「永久河道放水道通氣斜坑及聯通管壓力鋼管銜接段至木瓜園消能設施段使用前安全複核」工作執行計畫書審查會議。[主持人：南區水資源分署何副分署長達夫；出席者：賴典章委員、李鐵民委員、林連山委員、楊豐榮委員、鍾朝恭委員、楊桂浪委員；經濟部水利署、南區水資源分署工務科、養護科、曾文水庫管理中心；台灣電力股份有限公司曾文發電廠；列席者：中華工程股份有限公司、巨廷工程顧問股份有限公司、聯合大地工程顧問股份有限公司]
- F. 於113年1月11日上午10時假維護隧道口集合為配合曾文水庫安全檢查，養護科邀集PRO閘室抽排水現勘[協助閘室溢流堰積水抽排]。[會勘單位：南區水資源分署曾管中心、工務科、曾文南化聯通管A1標工務所、中華工程股份有限公司、蘇建興營造有限公司]
- G. 於113年1月13日舉行中華民國第十六任總統副總統選舉與第11屆立法委員選舉，本日明挖段及推進段無施工。

表1.2 施工項目對應南水局詳細計價項目(本期)

項次	施工項目	計價項目	備註
1	(1) 通氣斜坑T0K+223.2~0K+216.0一般段TypeII-C內襯砌(側牆、頂拱)鋼支保組立、鋼筋網、鋼線網、280kgf/cm ² 噴凝土施作。 (2) 通氣斜坑T0K+235.2~0K+223.2一般段TypeII-C內襯砌(仰拱)鋼筋網、鋼線網、280kgf/cm ² 噴凝土施作。 (3) 通氣斜坑H0K+194.75~0K+185.34 210kgf/cm ² 鋪面噴凝土施作。	一、主體工程 (二)PRO操作風速過高改善工程(含豎井開挖及RC內襯及連外道路整闢)	
2	(1) 側邊原有CLSM敲除。 (2) D0K+832.460~0K+754.460 基礎台(2)(6/6座)。 (3) D0K+882.35固定台(I)第二昇層、D0K+907.18固定台(II)第一昇層拆 (4) 固定台(B0K+277.415)、基礎台(B0K+290)植筋及鋼筋綁紮。	一、主體工程 (三)#2導水隧道工程(含鋼管環梁RC墩座及路面) 2. #2導水隧道工程(含鋼管環梁RC墩座及路面)	
3	(1) 引水路箱涵底板、牆身(1)施作。 (2) 消能豎井模面修飾&淤泥排除。	一、主體工程 (五)消能設施段工程 3. 池槽及操作機房工程(含開挖擋土及整地)	

4	<p>(1) 2K+348.000 排泥閘窰井施作。</p> <p>(2) 2K+500.0 船型管施作及2+489~2+518 土方開挖及SP管銜接。</p> <p>(3) 4K+500.0 船型管A2橋台施作。</p> <p>(4) 5K+026.0~050.0(第二層) 20~80kgf/cm² 控制性低強度回填材料澆置。</p> <p>(5) 5K+014.0~5K+026.0 SP彎管固定台施作。</p>	<p>一、主體工程</p> <p>(六)曾庫公路明挖段工程(含開挖擋土、固定台、盲蓋封板、DIP及DI等)</p>	
5	<p>(1) W10A導溝開挖、鋼板樁打設。</p> <p>(2) W09工作井 8K+193.8~203.8、8K+178.8~229.8道路復舊AC鋪築。</p> <p>(3) W15B-W15 9K+553.047~9K+559.047 土方開挖。</p> <p>(4) W15B-W15 9K+562.374~9K+553.247 固定台施作。</p> <p>(5) W15B工作井(-8.5~-3M)CLSM回填。</p>	<p>一、主體工程</p> <p>(七)曾庫公路推進段工程(含推管工作井及DIP管材)</p>	
6	<p>(1) 吊管前置作業填土整地。</p> <p>(2) A1橋台，ϕ2600mm彎管定位。</p> <p>(3) A1、A2橋台施作。</p>	<p>一、主體工程</p> <p>(八)曾庫公路水管橋工程</p> <p>1. 曾文二號水管橋</p>	
7	<p>(1) 上漆前修整。</p> <p>(2) 排氣閘安裝。</p>	<p>一、主體工程</p> <p>(八)曾庫公路水管橋工程</p> <p>2. 曾文三號水管橋</p>	
8	<p>(1) A1可撓管窰井施作。</p>	<p>一、主體工程</p> <p>(八)曾庫公路水管橋工程</p> <p>3. 溪畔水管橋</p>	
9	<p>(1) DB滯洪沉砂溝(3)施作。</p> <p>(2) D12、D13集水井施作。</p> <p>(3) UB2(1)、UB3、UB4排水溝施作。</p>	<p>一、主體工程</p> <p>(九)木瓜園操作機房周邊環境營造及通達道路改善</p> <p>A. 水土保持工程(含木瓜園通達道路改善)</p>	
10	<p>(1) 操作機房 1F模板組立、1F牆、柱、頂版、樓梯、2F樑 鋼筋綁紮、模板</p> <p>(2) 操作機房 1F天花板、2F地板水電管路預埋。</p>	<p>一、主體工程</p> <p>(九)木瓜園操作機房周邊環境營造及通達道路改善</p> <p>B. 木瓜園操作機房暨周邊環境營造</p>	

11	<p>(1) 10K+010.0~0K+042.0 (第一層) 20~80kgf/cm² 控制性低強度回填材料澆置。</p> <p>(2) 消能井外側回填(EL. 105.6~107m) 20~80kgf/cm² 控制性低強度回填材料澆置；消能井牆身第六昇層 (EL. 107.3~108) 350kgf/cm² 混凝土</p> <p>(3) 蝶型閘窰井底版及牆身第一昇層 (0~0.75m)施作。</p>	<p>一、主體工程 (十三)雙向備援工程</p>	
12	雜項工程	二、雜項工程	
13	職業安全衛生管理	三、職業安全衛生管理費	
14	環境保護	四、環境保護費	
15	品質管制作業	五、品質管制作業費	
16	細部設計工作	<p>六、細部設計費 (一)細部設計服務費 (二)補充地質調查</p>	

1.4 下期主要施工項目

1. PRO操作風速過高改善工程 [施工項目 一.(二)]

(1) 通氣斜坑T0K+216~189內襯施作

2. #2導水隧道工程(含鋼管環梁RC墩座及路面)_#2導水隧道工程(含鋼管環梁RC墩座及路面) [施工項目 一.(三).2]

(1) D0K+754.46~670.46&D0K+472.46~514.46管材銲接。

(2) D0K+718.46~670.46、B0K+277.415、B0K+290基礎台及固定台鋼筋綁紮、模板組立與混凝土澆置。

3. 消能設施段工程 池槽工程 [施工項目 一.(五).3]

(1) 引水路箱涵牆身、消能井頂端短牆鋼筋綁紮、模板組立、混凝土澆置。

4. 曾庫公路明挖段工程 [施工項目 一.(六)]

(1) 6K+787.1~7K+075.32 土方開挖，K管埋設， ϕ 2600mm。

(2) 2K+500 船型管施工、鋼管銜接固定台鋼筋綁紮澆置。

(3) 2K+800 船型管鋼管銜接。

5. 曾庫公路推進段工程 [施工項目 一.(七)]

(1) W15B-W15 土方開挖，K管埋設， ϕ 2600mm，預計施作60M。

(2) W10A-W10 土方開挖，K管埋設， ϕ 2600mm，預計施作36M。

6. 曾庫公路水管工程 曾文二號水管橋 [施工項目 一.(八).1]

(1) A1、A2橋台施工及鋼管銜接及桁架組裝。

7. 曾庫公路水管工程 曾文三號水管橋 [施工項目 一.(八).2]

(1) 可撓管窰井施作及前後管材銜接。

8. 曾庫公路水管工程 溪畔水管橋 [施工項目 一.(八).3]

(1) 可撓管窰井施作及前後管材銜接。

9. 水土保持工程(含木瓜園通達道路改善)[施工項目 一.(九).A]

(1) DB滯洪沉沙溝、UB4~UB2鋼筋綁紮、模板組立、混凝土澆置與土方回填。

10. 木瓜園操作機房暨周邊環境營造[施工項目 一.(九).B]

(1) 操作機房二樓樑、柱鋼筋綁紮。

11. 雙向備援工程[施工項目 一.(十三)]

- (1) 落水池頂版施作。
- (2) 水量計窰井施工及鋼管銜接。

12. 施工測量[施工項目 二.(八)]

- (1) 配合隧道段工程開挖各種測量放樣、收方檢測工作。
- (2) 配合曾庫公路明挖段、推進段、水管橋工程、消能設施段工程、PRO操作風速過高改善工程、水土保持工程、雙向備援工程、永續館改建工程、操作機房等各種測量放樣檢測工作。
- (3) 配合租地範圍套繪地籍圖工作。

13. 品質管制作業 [施工項目五.(一)、五.(二)]

依據施工預定進度提送材料設備廠商送審資料。

14. 細部設計工作 [施工項目六.(一)、六.(二)]

(1)函送文件：

- A. 預訂於113年1月31日提送#2導水隧道段及跨河段工程-球閥旁通管變更設計A1原圖。
- B. 預訂於113年1月31日提送W10A至W10推進改明挖變更設計A1原圖。

15. 工程會議/會勘、工程督導/查核 [一]

- (1) 預訂於113年1月16日上午10時假施工維護隧道門口集合召開電廠發電壓力鋼管第三次充水前協調會議。
- (1) 預訂於113年1月17日下午2時假曾文南化聯通管A1標工務所1樓會議室召開「曾文南化聯通管統包工程A1、A2、A3標」施工及進度檢討會議。
- (2) 預訂於113年1月23日下午1時整農業部農發署假曾文南化聯通管統包工程A1標工務所辦理「曾文南化聯通管統包工程A1標」水土保持計畫施工監督檢查。

表1.3 施工項目對應南水局詳細計價項目(下期)

項次	施工項目	計價項目	備註
1	(1) 通氣斜坑T0K+216~189內襯施作	一、主體工程 (二)PRO操作風過高改善工程	
2	(1) D0K+754.46~670.46&D0K+472.46~ (2) D0K+718.46~670.46、 B0K+277.415、B0K+290基礎台及 固定台鋼筋綁紮、模板組立與混 凝土澆置。	一、主體工程 (三)#2導水隧道工程(含鋼管環梁RC 墩座及路面) 2.#2導水隧道工程(含鋼管環梁RC 墩座及路面)	

3	(1) 引水路箱涵牆身、消能井頂端短牆鋼筋綁紮、模板組立、混凝土澆置。	一、主體工程 (五)消能設施段工程 3. 池槽工程(含開挖擋土及整地)	
4	(1) 6K+787.1~7K+075.32 土方開挖，K管埋設， ϕ 2600mm。 (2) 2K+500 船型管施工、鋼管銜接固定台鋼筋綁紮澆置。 (3) 2K+800 船型管鋼管銜接。	一、主體工程 (六)曾庫公路明挖段工程(含開挖擋土、固定台、盲蓋封板、DIP及DI等)	
5	(1) W15B-W15 土方開挖，K管埋設， ϕ 2600mm，預計施作60M。 (2) W10A-W10 土方開挖，K管埋設， ϕ 2600mm，預計施作36M。	一、主體工程 (七)曾庫公路推進段工程(含推管工作井及DIP管材)	
6	(1) A1、A2橋台施工及鋼管銜接及桁架組裝。	一、主體工程 (八)曾庫公路水管工程 1. 曾文二號水管橋	
7	(1) 可撓管窰井施作及前後管材銜接。	一、主體工程 (八)曾庫公路水管工程 2. 曾文三號水管橋	
8	(1) 可撓管窰井施作及前後管材銜接。	一、主體工程 (八)曾庫公路水管工程 3. 溪畔水管橋	
9	(1) DB滯洪沉沙溝、UB4~UB2鋼筋綁紮、模板組立、混凝土澆置與土方回填。	一、主體工程 (九)木瓜園操作機房周邊環境營造及通達道路改善 A. 水土保持工程(含木瓜園通達道路改善)	
10	(1) 操作機房二樓樑、柱鋼筋綁紮。	一、主體工程 (九)木瓜園操作機房周邊環境營造及通達道路改善 B. 木瓜園操作機房暨周邊環境營造	
11	(1) 落水池頂版施作。 (2) 水量計窰井施工及鋼管銜接。	一、主體工程 (十三)雙向備援工程	
12	雜項工程	二、雜項工程	
13	職業安全衛生管理	三、職業安全衛生管理費	
14	環境保護	四、環境保護費	
15	品質管制作業	五、品質管制作業費	
16	細部設計工作	六、細部設計費 (一)細部設計服務費 (二)補充地質調查	

17	工程會議/會勘、工程督導/查核	-	
18	其他	-	

1.5 遭遇困難及請求協助事項

無

2. 計畫進度分析及工作現況報告

2.1 進度報告及分析 (至 113 / 1 / 15 日 止)

1. 本期預定累計進度為85.17%，實際累計進度為86.75%，超前 1.58%。

2. 本期 113 年 1 月 1 日至 113 年 1 月 15 日各項工程進度情況詳於表2.1。

3. 下期主要要徑為：

(1) 依據工程預定進度提送相關材料設備廠商資料。

表2.1 曾文南化聯通管統包工程A1標進度表 (113.1.1 ~ 113.1.15)

項次	工程項目	前期累積完成進度		本期完成進度		本期累積完成進度	
		預定	實際	預定	實際	預定	實際
壹	發包工程費						
一	主體工程						
(一)	新建取水隧道工程(含內襯鋼管)	100.00%	100.00%	0.00%	0.00%	100.00%	100.00%
(二)	PRO操作風速過高改善工程(含豎井開挖及RC內襯及連外道路整闢)						
1	PRO通氣斜坑開挖及襯砌	86.50%	72.11%	4.80%	1.48%	91.30%	73.59%
2	隧道洞口開挖及邊坡保護，含渣料運棄	86.50%	21.23%	4.80%	0.00%	91.30%	21.23%
4	臨時設施，臨時排水溝，含臨時集水井	100.00%	100.00%	0.00%	0.00%	100.00%	100.00%
5	箱涵，三孔(含導流牆)	100.00%	100.00%	0.00%	0.00%	100.00%	100.00%
6	臨時施工便道	100.00%	100.00%	0.00%	0.00%	100.00%	100.00%
9	不銹鋼護欄，防護欄杆，交叉處	100.00%	100.00%	0.00%	0.00%	100.00%	100.00%
12	護坡，PRO南側崩塌護坡工程	100.00%	100.00%	0.00%	0.00%	100.00%	100.00%
(三)	#2導水隧道工程(含鋼管環梁RC墩座及路面)						
1	#2導水隧道工程(含鋼管環梁RC墩座及路面)(取水隧道終點-B0K+294.91)	100.00%	89.22%	0.00%	0.00%	100.00%	89.22%
2	#2導水隧道工程(含鋼管環梁RC墩座及路面)	100.00%	89.67%	0.00%	1.10%	100.00%	90.76%
(四)	跨河段工程						
1	導水隧道口防洪牆	100.00%	82.99%	0.00%	0.00%	100.00%	82.99%
2	跨河段推進段工程(含推管工作井及WSP管材)	100.00%	98.86%	0.00%	0.00%	100.00%	98.86%

(五)	消能設施段工程						
1	進消能段推管工程(含推管工作井及WSP管材)	52.00%	100.00%	16.00%	0.00%	68.00%	100.00%
2	供水豎井工程(含內襯鋼管)	100.00%	100.00%	0.00%	0.00%	100.00%	100.00%
3	池槽工程(含開挖擋土及整地)	100.00%	93.52%	0.00%	1.43%	100.00%	94.95%
4	消能豎井(Baffle-drop)工程	100.00%	98.28%	0.00%	0.00%	100.00%	98.28%
5	出消能段推管工程(含推管工作井及WSP管材)	100.00%	100.00%	0.00%	0.00%	100.00%	100.00%
(六)	曾庫公路明挖段工程(含開挖擋土、固定台、盲蓋封板、DIP及DI等)	80.18%	92.23%	2.70%	1.50%	82.88%	93.72%
(七)	曾庫公路推進段工程(含推管工作井及DIP管材)	75.93%	80.87%	3.00%	1.73%	78.93%	82.60%
(八)	曾庫公路水管橋工程(含樁基礎、橋台、支墩、環梁及鋼管等)						
1	曾文二號水管橋	100.00%	66.55%	0.00%	0.00%	100.00%	66.55%
2	曾文三號水管橋	56.00%	98.87%	12.00%	0.00%	68.00%	98.87%
3	溪畔水管橋	100.00%	88.75%	0.00%	0.00%	100.00%	88.75%
(九)	木瓜園操作機房暨周邊環境營造及水土保持工程(含木瓜園通達道路改善)						
(九)A	水土保持工程(含木瓜園通達道路改善)						
1	排水管溝，排水溝	89.00%	26.04%	2.00%	0.00%	91.00%	26.04%
2	沉沙池	89.00%	92.50%	2.00%	3.25%	91.00%	95.75%
4	擋土牆	89.00%	98.05%	2.00%	0.00%	91.00%	98.05%
5	其他水土保持工程	89.00%	30.00%	2.00%	0.00%	91.00%	30.00%
(九)B	木瓜園操作機房暨周邊環境營造						
1	建築工程	19.00%	9.84%	11.00%	7.49%	30.00%	17.32%
2	機電工程	19.00%	4.28%	11.00%	0.00%	30.00%	4.28%
(十)	水工機械工程						
(十)A	曾庫公路明挖段、推進段及水管橋工程核定工項						
5	制水閘，電動蝶型閘，標稱口徑2600mm，10K凸緣式，含安裝及測試	90.00%	90.00%	0.00%	0.00%	90.00%	90.00%
6	鋼製可撓管，標稱口徑2600mm，10K凸緣式，含安裝及測試	90.00%	90.00%	0.00%	0.00%	90.00%	90.00%
7	控制閘，偏心塞閘，標稱口徑400mm，10K凸緣式，含安裝及測試	95.00%	95.00%	0.00%	0.00%	95.00%	95.00%

9	排氣閥，複合式，標稱口徑200mm，10K凸緣式，含安裝及測試	98.80%	98.80%	0.00%	0.00%	98.80%	98.80%
11	緩衝塞閥，標稱口徑200mm，10K凸緣式，含安裝及測試	98.00%	98.00%	0.00%	0.00%	98.00%	98.00%
15	制水閥，彈性座封閘閥，使用壓力10.0kgf/cm ² ，標稱口徑200mm，凸緣	81.11%	81.11%	0.00%	0.00%	81.11%	81.11%
17	自來水用接頭管件，雙拉桿伸縮接頭(不銹鋼螺桿)，標稱管徑400mm，10K凸緣式，含安裝及測試	100.00%	100.00%	0.00%	0.00%	100.00%	100.00%
19	自來水用接頭管件，雙拉桿伸縮接頭(不銹鋼螺桿)，標稱管徑500mm，10K凸緣式，含安裝及測試	100.00%	100.00%	0.00%	0.00%	100.00%	100.00%
24	自來水用接頭管件，雙拉桿伸縮接頭(不銹鋼螺桿)，標稱管徑2600mm，10K凸緣式，含安裝及測試	52.50%	52.50%	0.00%	0.00%	52.50%	52.50%
27	排氣閥，複合式，標稱口徑50mm，10K凸緣式，含安裝及測試	100.00%	100.00%	0.00%	0.00%	100.00%	100.00%
28	緩衝塞閥，標稱口徑50mm，10K凸緣式，含安裝及測試	100.00%	100.00%	0.00%	0.00%	100.00%	100.00%
29	制水閥，彈性座封閘閥，使用壓力10.0kgf/cm ² ，標稱口徑50mm，凸緣式，含安裝及測試	100.00%	100.00%	0.00%	0.00%	100.00%	100.00%
(十)B	新建取水隧道段、#2導水隧道段及跨河段工程施工預算書核定項目						
1	IV-01閘件工程，電動蝶型閥	86.19%	86.19%	0.00%	0.00%	86.19%	86.19%
2	IV-02閘件工程，球型控制閥	95.80%	95.80%	0.00%	0.00%	95.80%	95.80%
3	鋼製可撓管，標稱口徑2200mm，16K凸緣式，含安裝及測試	100.00%	100.00%	0.00%	0.00%	100.00%	100.00%
4	#2導水隧道排氣閥工程	44.23%	44.23%	0.00%	0.00%	44.23%	44.23%
5	自來水用接頭管件，雙拉桿伸縮接頭(不銹鋼螺桿)，標稱管徑2200mm，16K凸緣式，含安裝及測試	100.00%	100.00%	0.00%	0.00%	100.00%	100.00%
6	排氣閥，複合式，標稱口徑200mm，16K凸緣式，含安裝及測試	100.00%	100.00%	0.00%	0.00%	100.00%	100.00%
7	緩衝塞閥，標稱口徑200mm，16K凸緣式，含安裝及測試	100.00%	100.00%	0.00%	0.00%	100.00%	100.00%

8	制水閥，彈性座封閘閥，使用壓力16.0kgf/cm ² ，標稱口徑200mm，凸緣	100.00%	100.00%	0.00%	0.00%	100.00%	100.00%
9	控制閥，偏心塞閥，標稱口徑400mm，16K凸緣式，含安裝及測試	100.00%	100.00%	0.00%	0.00%	100.00%	100.00%
10	自來水用接頭管件，雙拉桿伸縮接頭(不銹鋼螺桿)，標稱管徑400mm，16K凸緣式，含安裝及測試	100.00%	100.00%	0.00%	0.00%	100.00%	100.00%
12	舌閥，標稱口徑500mm	90.00%	90.00%	0.00%	0.00%	90.00%	90.00%
13	舌閥，標稱口徑400mm	90.00%	90.00%	0.00%	0.00%	90.00%	90.00%
(十)C	PRO操作風速過高改善工程、消能設施段工程、水土保持工程施工預算書核定項目						
1	電動固定錐形流量控制閥，標稱口徑1500mm，10K凸緣式，含安裝及測試	90.00%	90.00%	0.00%	0.00%	90.00%	90.00%
2	排氣閥，複合式，標稱口徑200mm，10K凸緣式，含安裝及測試	100.00%	100.00%	0.00%	0.00%	100.00%	100.00%
3	緩衝塞閥，標稱口徑200mm，10K凸緣式，含安裝及測試	90.00%	90.00%	0.00%	0.00%	90.00%	90.00%
4	制水閥，彈性座封閘閥，使用壓力10.0kgf/cm ² ，標稱口徑200mm，凸緣	100.00%	100.00%	0.00%	0.00%	100.00%	100.00%
5	制水閥，電動蝶型閥，標稱口徑2200mm，10K凸緣式，含安裝及測試	100.00%	100.00%	0.00%	0.00%	100.00%	100.00%
6	制水閥，電動蝶型閥，標稱口徑2600mm，10K凸緣式，含安裝及測試	100.00%	100.00%	0.00%	0.00%	100.00%	100.00%
7	鋼製可撓管，標稱口徑2600mm，10K凸緣式，含安裝及測試	100.00%	100.00%	0.00%	0.00%	100.00%	100.00%
9	自來水用接頭管件，雙拉桿伸縮接頭(不銹鋼螺桿)，標稱管徑2200mm，10K凸緣式，含安裝及測試	100.00%	100.00%	0.00%	0.00%	100.00%	100.00%
10	自來水用接頭管件，雙拉桿伸縮接頭(不銹鋼螺桿)，標稱管徑2600mm，10K凸緣式，含安裝及測試	100.00%	100.00%	0.00%	0.00%	100.00%	100.00%
(十一)	機電監控工程						
(十一)A	PRO操作風速過高改善工程、消能設施段工程、水土保持工程施工預算書核定項目						
1	超音波式水量計，φ2200mm	90.00%	90.00%	0.00%	0.00%	90.00%	90.00%

(十二)	其他工程						
(十二)A	曾庫公路明挖段、推進段及水管橋工程核定工項						
8	自來水附屬設施，窰井，新設排氣閘(H=1.3M)	100.00%	100.00%	0.00%	0.00%	100.00%	100.00%
9	自來水附屬設施，窰井，新設排氣閘(H=1.35M)	100.00%	100.00%	0.00%	0.00%	100.00%	100.00%
10	自來水附屬設施，窰井，新設排氣閘(H=1.4M)	100.00%	100.00%	0.00%	0.00%	100.00%	100.00%
13	自來水附屬設施，窰井，新設排氣閘(H=3.1M)	85.00%	85.00%	0.00%	0.00%	85.00%	85.00%
15	自來水附屬設施，窰井，新設排氣閘，W07	100.00%	100.00%	0.00%	0.00%	100.00%	100.00%
17	自來水附屬設施，窰井，新設排氣閘，W09	100.00%	100.00%	0.00%	0.00%	100.00%	100.00%
(十二)C	PRO操作風速過高改善工程、消能設施段工程、水土保持工程施工預算書核定項目						
1	自來水附屬設施，窰井，新設排氣閘，W04	100.00%	100.00%	0.00%	0.00%	100.00%	100.00%
2	自來水附屬設施，窰井，新設排氣閘，供水豎井	100.00%	100.00%	0.00%	0.00%	100.00%	100.00%
3	自來水設施窰井，水量計	100.00%	100.00%	0.00%	0.00%	100.00%	100.00%
4	自來水設施窰井，電動蝶型閘IV-03	100.00%	100.00%	0.00%	0.00%	100.00%	100.00%
5	自來水設施窰井，電動蝶型閘IV-04	100.00%	100.00%	0.00%	0.00%	100.00%	100.00%
(十三)	雙向備援工程						
(十三)A	土建部分						
1	雙向備援明挖段工程(含 ϕ 2200mm鋼管、 ϕ 1600mm鋼管、窰井)	77.00%	63.67%	10.00%	0.00%	87.00%	63.67%
2	雙向備援消能段工程(含消能井、引水暗渠、集水井、放水渠道、階梯式跌水工、落水池)	77.00%	81.11%	10.00%	0.46%	87.00%	81.57%
3	雙向備援放水路工程(含 ϕ 1800mmRCP放水管路、流末工、舌閘防護牆、施工檔水圍堰、消波塊吊放排列)	77.00%	100.00%	10.00%	0.00%	87.00%	100.00%
5	道路施工及復舊，道路，施工便道及道路復舊	77.00%	87.31%	10.00%	0.00%	87.00%	87.31%
6	既有樹木移除及補植植栽	77.00%	28.31%	10.00%	0.00%	87.00%	28.31%

7	施工期間既有 ϕ 400mm抽泥管吊管及遷移費	77.00%	56.67%	10.00%	0.00%	87.00%	56.67%
(十三)B	水工機械設備工程						
1	制水閘，電動蝶型閘，標稱口徑2200mm，10K凸緣式，含安裝及測試	90.00%	90.00%	0.00%	0.00%	90.00%	90.00%
2	超音波式水量計， ϕ 2200mm，含安裝及測試	90.00%	90.00%	0.00%	0.00%	90.00%	90.00%
3	電動固定錐形流量控制閘，標稱口徑1600mm，10K凸緣式，含安裝及測試	90.00%	90.00%	0.00%	0.00%	90.00%	90.00%
8	雙臂式舌閘， ϕ 1800mm，使用壓力10kgf/cm ²	100.00%	100.00%	0.00%	0.00%	100.00%	100.00%
二	雜項工程						
(二)	施工圍堰擋導排水費	85.30%	85.30%	1.02%	1.02%	86.32%	86.32%
(三)	施工便道設施及維護費	87.16%	87.16%	0.00%	0.00%	87.16%	87.16%
(四)	施工道路維護費	85.30%	85.30%	1.02%	1.02%	86.32%	86.32%
(五)	工地電力、電信、給水及瓦斯費(含緊急用電發電費)	85.30%	85.30%	1.02%	1.02%	86.32%	86.32%
(六)	工務所設施及工區臨時管制	95.57%	95.57%	0.41%	0.41%	95.98%	95.98%
(七)	工地辦公室及倉庫用地租金	95.57%	95.57%	0.41%	0.41%	95.98%	95.98%
(八)	施工測量，工地放樣	85.30%	85.30%	1.02%	1.02%	86.32%	86.32%
(九)	工程告示牌，鋁質，長500x寬320cm	100.00%	100.00%	0.00%	0.00%	100.00%	100.00%
(十)	工地即時監控系統	94.90%	94.90%	0.47%	0.47%	95.38%	95.38%
(十一)	施工影像剪輯、3D 動畫製作、取水管段模型製作	90.17%	90.17%	0.92%	0.92%	91.09%	91.09%
(十二)	施工攝影縮時攝影及拍照費	85.30%	85.30%	1.02%	1.02%	86.32%	86.32%
(十三)	資料編撰及送審	85.30%	85.30%	1.02%	1.02%	86.32%	86.32%
(十四)	地下管線調查與探挖費(含路面修復)	83.00%	83.00%	0.00%	0.00%	83.00%	83.00%
(十五)	鄰近建築物現況調查與監測費	92.60%	92.60%	0.69%	0.69%	93.29%	93.29%
(十六)	地下管線保護與復舊費	85.30%	85.30%	1.02%	1.02%	86.32%	86.32%
(十七)	既有構造物復舊費	85.30%	85.30%	1.02%	1.02%	86.32%	86.32%
(十八)	管內CCTV檢視費	63.29%	63.29%	0.00%	0.00%	63.29%	63.29%
(廿)	洗管水量費，含設備、人力、水源保育與回饋費	46.60%	46.60%	0.00%	0.00%	46.60%	46.60%
(廿一)	管路試壓費，含水量、設備、人力、水源保育與回饋費	46.60%	46.60%	0.00%	0.00%	46.60%	46.60%
(廿五)	工務文件數位化費	85.30%	85.30%	1.02%	1.02%	86.32%	86.32%
(廿六)	工地參訪費	85.30%	85.30%	1.02%	1.02%	86.32%	86.32%

(廿七)	其他雜項工程費	85.30%	85.30%	1.02%	1.02%	86.32%	86.32%
(廿八)	雙向備援_雜項工程費	85.30%	85.30%	1.02%	1.02%	86.32%	86.32%
三	職業安全衛生管理費						
(一)	職業安全衛生，管理人員	88.89%	88.89%	0.93%	0.93%	89.81%	89.81%
(二)	職業安全衛生教育訓練講習及宣傳費	81.25%	81.25%	6.25%	6.25%	87.50%	87.50%
(三)	個人防護具	85.30%	85.30%	1.02%	1.02%	86.32%	86.32%
(四)	消防及急救設備	85.30%	85.30%	1.02%	1.02%	86.32%	86.32%
(五)	安全防護網	85.30%	85.30%	1.02%	1.02%	86.32%	86.32%
(六)	施工安全維護設備	85.30%	85.30%	1.02%	1.02%	86.32%	86.32%
(七)	職業安全衛生，丁類危險性工作場所審查相關文件製作費	85.30%	85.30%	1.02%	1.02%	86.32%	86.32%
(八)	汛期工地防災減災作業費(含防汛演練、搶災搶險、拋繩槍等救生器材)	85.30%	85.30%	1.02%	1.02%	86.32%	86.32%
(九)	其它安衛設施費	85.30%	85.30%	1.02%	1.02%	86.32%	86.32%
(十)	職業安全衛生管理費(雙向備援工程)	85.30%	85.30%	1.02%	1.02%	86.32%	86.32%
四	環境保護措施費						
(一)	環境保護，環保宣導	100.00%	100.00%	0.00%	0.00%	100.00%	100.00%
(二)	環境保護，廢棄物清理	87.50%	87.50%	1.04%	1.04%	88.54%	88.54%
(三)	環境保護，施工便道灑水	87.50%	87.50%	1.04%	1.04%	88.54%	88.54%
(四)	環境保護，臨時性攔砂及導排水設施，洗車沖洗費	87.50%	87.50%	1.04%	1.04%	88.54%	88.54%
(五)	環境保護，水污染防治，防治計劃	85.30%	85.30%	1.02%	1.02%	86.32%	86.32%
(六)	環境保護，其他環境保護措施費(含生物坡道)	85.30%	85.30%	1.02%	1.02%	86.32%	86.32%
(七)	環境保護措施費(雙向備援工程)	85.30%	85.30%	1.02%	1.02%	86.32%	86.32%
五	品質管制作業費						
(一)	檢驗費	85.30%	85.30%	1.02%	1.02%	86.32%	86.32%
(二)	品管費						
1	品管人員薪資	88.89%	88.89%	0.93%	0.93%	89.81%	89.81%
2	行政管理費	88.89%	88.89%	0.93%	0.93%	89.81%	89.81%
(三)	雙向備援_品質管制作業費	85.30%	85.30%	1.02%	1.02%	86.32%	86.32%
六	細部設計費						
(一)	細部設計服務費	100.00%	100.00%	0.00%	0.00%	100.00%	100.00%
(二)	補充地質調查(含鑽探，試驗與綜合評估)	100.00%	100.00%	0.00%	0.00%	100.00%	100.00%
(三)	雙向備援_細部設計費	100.00%	100.00%	0.00%	0.00%	100.00%	100.00%

七	維護代操作費						
七(一)	雙向備援_維護代操作費						
八	廠商管理什費	85.61%	85.61%	1.04%	1.04%	86.65%	86.65%
九	工程保險費	100.00%	100.00%	0.00%	0.00%	100.00%	100.00%
十	營業稅，(一~九)×5%	85.73%	85.73%	1.02%	1.02%	86.75%	86.75%
	發包工作費(一~十)合計						
貳	有價材料折價費						
一	瀝青混凝土挖(刨)除料	-		-		-	
二	開挖土石方(含岩方及路基級配)	-		-		-	
	總工程進度完成百分比	83.58%	85.73%	1.59%	1.03%	85.17%	86.75%

2.2 計畫時程網狀圖

詳於附件一。

2.3 進度表與S進度曲線

詳於附件二。

2.4 工程現況說明

2.4.1 設計作業現況

1. 依據施工進度依序提出工程細部設計，詳圖說送審管制總表。

2.4.2 施工作業現況

- (1) 曾庫公路明挖段工程 2K+348.0 排泥閘窰井排泥閘、排泥管安裝。
- (2) 曾庫公路明挖段工程 2K+348.0 排泥閘窰井牆身鋼筋綁紮。
- (3) 曾庫公路明挖段工程 2K+348.0 排泥閘窰井牆身模板組立。
- (4) 曾庫公路明挖段工程 2K+489.0~2K+494.0 SP管銜接。
- (5) 曾庫公路明挖段工程 6K+787.1~6K+793.1 土方開挖。
- (6) 溪畔水管橋 A1可撓管窰井鋼筋加工。
- (7) 曾庫公路推進段工程 W12-W13井邊及道路鑽孔作業，路面導溝開挖。
- (8) 曾庫公路推進段工程 W12-13地盤改良灌漿(227/488)。
- (9) 曾庫公路推進段工程 9K+553.047~9K+547.047 土方開挖，K管埋設， ϕ 2600mm，L=6M_1支。
- (10) 溪畔護岸整治工程 溪畔公園整地。

- (11) 溪畔護岸整治工程 溪畔公園土方滾壓、工密試驗。
- (12) 溪畔護岸整治工程 溪畔公園(0~31m)土堤後方不織布(EL:109~112M)，查驗。
- (13) 通氣斜坑T0K+216.000~0K+214.200 一般段TypeI-C內襯砌(側牆、頂拱)鋼支保、鋼筋網、鋼線網、280kgf/cm²噴凝土施作，查驗。
- (14) 通氣斜坑T0K+223.200~0K+221.400 一般段TypeI-C內襯砌(仰拱)鋼支保、鋼筋網、鋼線網、280kgf/cm²噴凝土施作，查驗。
- (15) 通氣斜坑H0K+185.340~0K+182.790 210kgf/cm²鋪面噴凝土，查驗。
- (16) 消能設施段工程 引水路箱涵牆身(2)鋼筋綁紮，查驗。
- (17) 水土保持工程 UB2(1)、UB3、UB4排水溝牆身模板組立。
- (18) 木瓜園操作機房 1F牆身拆模。
- (19) 木瓜園操作機房 中華電信委外永大水電配管。
- (20) #2導水隧道 水工機械配管。

2.5 要徑分析

要徑項目	預定進度	實際進度	執行情形	策進作為	備註
供水豎井工程 (1100731~1110323開挖) 消能豎井工程 (1110324~1110831開挖)	100.00%	100.00%	供水豎井已於111.01.19開挖完成 消能豎井已於111.3.23開挖完成		
消能豎井銜接推進段工程 (1110324~1110831)	100.00%	100.00%	W04工作井往消能豎井推進，WSP管推進(149.68M/149.68M)，W04工作井完成回填作業。		
曾庫公路推進段工程 (二)(1110901~1130410)	78.93%	82.60%	1. W15B往W15推進改明挖，已完成上彎管銜接，至1/15已開始開挖預計1/16埋設第1支K管。 2. W08A往W08推進改明挖，原預計於11月進場施作，因曾庫公路上已有兩處明挖施工中，為避免同時造成民怨過多，將調整於2月中進場開挖。 3. W10A往W10推進改明挖，目前已完成地改灌漿，1/4開始打設鋼板樁預計1/22開展明挖埋管作業。 4. W12-13推進作業將規畫變更設計明挖工法，因尚未完成變更設計為求工進正開展鋼軌樁打設作業，目前已完成1/3長度。 5. 本工程工程範圍(W05工作井至W16工作井)疑似位於濺尿仔、兩奶山及興北遺址之500公尺敏感區內，為確保文化資產之保存，並依據文化資產保存法等規定，委託考古學者專家、學術或專業機構，配合執行文化遺址監看等措施。		

2.6 里程碑追蹤

本期無。

2.7 各項申辦作業狀況

本期無。

2.8 前後一個月作業項目時程圖

詳附件四。

2.9 差異分析、修正措施與建議

本期無。

3. 工作數量報告

3.1 工作數量累計完成表

詳於附件五。

3.2 本期施工作業工班統計

3.2.1 施工作業人員統計

表3.1 施工作業人員統計表 (日期：113.1.1~113.1.15)

工別	單位	前期累計人數	本期使用人數	累計使用人數	備註
施工總負責人	人	990	10	1000	
專任工程人員	人	990	10	1000	
工地主任	人	990	10	1000	
品管人員	人	2904	30	2934	
職安人員	人	2262	20	2282	
工程師	人	18349	205	18554	
測量人員	人	1733	20	1753	
一般工	人	27039	364	27403	
水電工	人	363	12	375	
普通工	人	529	0	529	
機械操作工	人	11942	202	12144	
體力工	人	41	0	41	
混凝土工	人	2740	70	2810	
鋼筋工	人	3517	150	3667	
模板工	人	2538	107	2645	
路面鋪設工	人	443	10	453	
其他工(含交維)	人	992	223	1215	
電鍍工	人	1259	34	1293	

3.2.2 施工作業機具統計

表3.1 施工作業機具統計表 (日期：113.1.1~113.1.15)

工別	單位	前期累計人數	本期使用人數	累計使用人數	備註
挖土機	工	6929	92	7021	
推土機	工	74	0	74	
壓路機	工	109	1	110	
泵浦車	工	185	8	193	
吊車	工	2240	12	2252	
鏟裝機(山貓)	工	589	1	590	
水車	工	1385	23	1408	
吊卡車	工	924	13	937	
卡車	工	4228	32	4260	
拖板車	工	365	5	370	
鑽探機	工	35	0	35	
破碎機	工	667	15	682	
噴漿機	工	479	5	484	
灌漿機	工	756	13	769	
鑽堡機	工	625	13	638	
污水處理機	工	211	0	211	
抽水機	工	12045	47	12092	
送風機	工	4086	33	4119	
發電機	工	6210	76	6286	
高空作業車	工	728	0	728	
堆高機	工	1237	14	1251	
空壓機	工	687	0	687	
鋪裝機	工	48	1	49	
剷除機	工	29	0	29	
噴油車	工	48	1	49	
打樁機	工	414	13	427	

3.3 晴雨表

詳於附件六。

4. 圖說/文件送審管制表

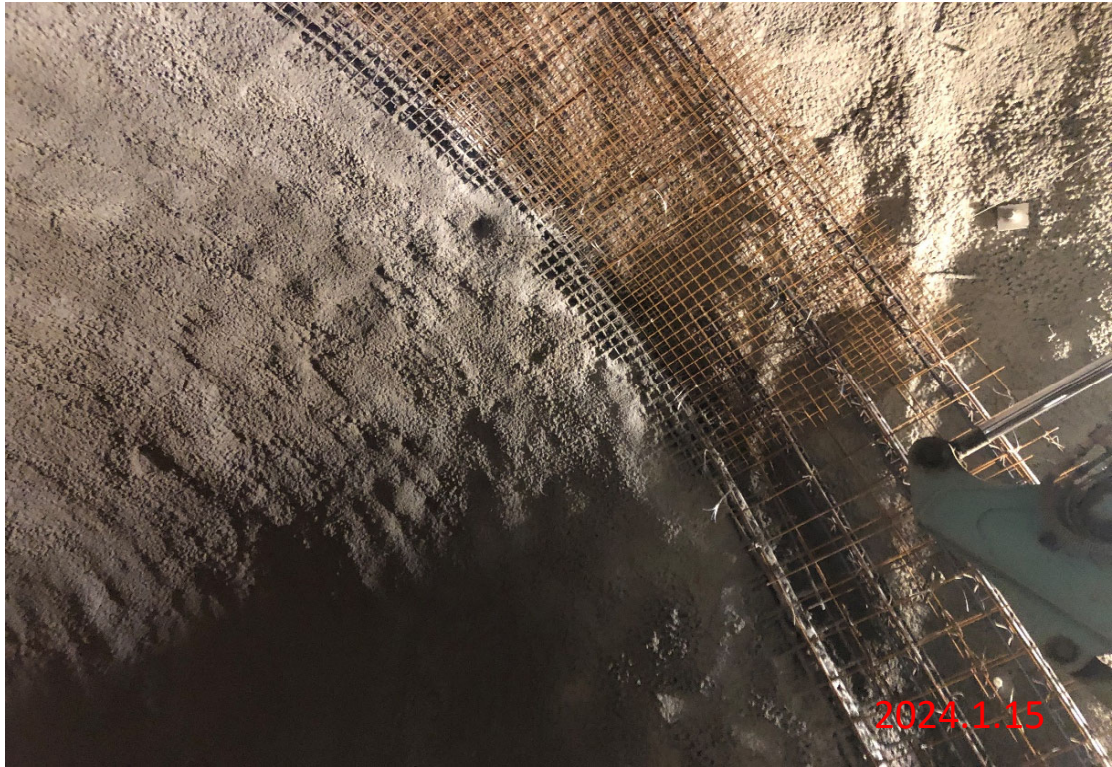
4.1 圖說送審管制總表

詳於附件七、八。

4.2 文件送審管制總表

詳於附件九。

5. 本期施工照片



PRO操作風速過高改善工程 通氣斜坑 TOK+217.8~0K+216.0 一般段TypeI-C內襯砌(側牆、頂拱)



PRO操作風速過高改善工程 通氣斜坑 TOK+224.7~0K+223.2 一般段TypeII-C內襯砌(仰拱)

5. 本期施工照片



#2導水隧道 D0K+832.46~0K+754.46 基礎台(2) 280kgf/cm²混凝土澆置



消能設施段工程 引水路箱涵底板模板組立

5. 本期施工照片



曾庫公路明挖段工程 4K+500.0 船型管A2橋台牆身第一昇層(0~1.2m)模
板組立及混凝土澆置



曾庫公路明挖段工程 6K+769.1~6K+775.1 土方開挖，K管理設， ϕ
2600mm

5. 本期施工照片



曾庫公路推進段工程 W15B工作井開挖



曾庫公路推進段工程 W09工作井 8K+193.8~203.8道路AC復舊

5. 本期施工照片



曾文二號水管橋 A2橋台鋼筋綁紮



曾文三號水管橋 排氣閥安裝

5. 本期施工照片



溪畔水管橋 A2可撓管窰井鋼筋綁紮



水土保持工程 DB滯洪沉砂溝(3)底版 280kgf/cm²混凝土澆置

5. 本期施工照片



水土保持工程 UB2(1)、UB3、UB4排水溝底版模板組立及混凝土澆置



雙向備援工程 消能井牆身第六昇層(EL. 107.3~108) 350kgf/cm² 混凝土澆置

5. 本期施工照片



雙向備援工程 蝶型閥窰井蝶閥固定座 280kgf/cm² 混凝土澆置



溪畔護岸整治工程 溪畔公園整地，HDPE管及不織布、排水器安裝

5. 本期施工照片



木瓜園操作機房 1F模板組立



木瓜園操作機房 1F牆、柱、頂版、樓梯、2F樑，混凝土澆置

5. 本期施工照片



於112年1月3日 PRO操作風速過高改善工程進場查驗，鋼支保 G150，17組；鋼支保 G200，51組



於113年1月3日辦理水管橋工程φ7/8"六角頭無尾螺絲及螺帽進場檢驗

5. 本期施工照片



於112年1月4日至曾庫公路推進段工程W15B工作井辦理SP鋼管鋼道檢測 (VT、RT)



於112年1月9日至曾庫公路推進段工程辦理SP鋼管鋼道檢測 (VT、RT)

5. 本期施工照片



於113年1月10日至國統國際股份有限公司新園廠辦理DI管件成品檢驗(第十四批)



於113年1月11日曾庫公路推進段工程W09工作井8K+193.8-8K+203.8第3~4層AC鋪築，辦理AC盆料(含油量篩分析及夯打試驗)取樣密級配1組

5. 本期施工照片



於113年1月3日南區水資源分署吳分署長嘉恆走動式督導



於113年1月11日假維護隧道口集合為配合曾文水庫安全檢查，養護科邀集PRO閘室抽排水現勘

附 件

附件一 計畫時程工程網狀圖

附件二 進度表與S進度曲線

附件三 施工進度表與S進度曲線

附件四 前後一個月作業項目時程圖

附件五 工作數量累計完成表

附件六 晴雨表

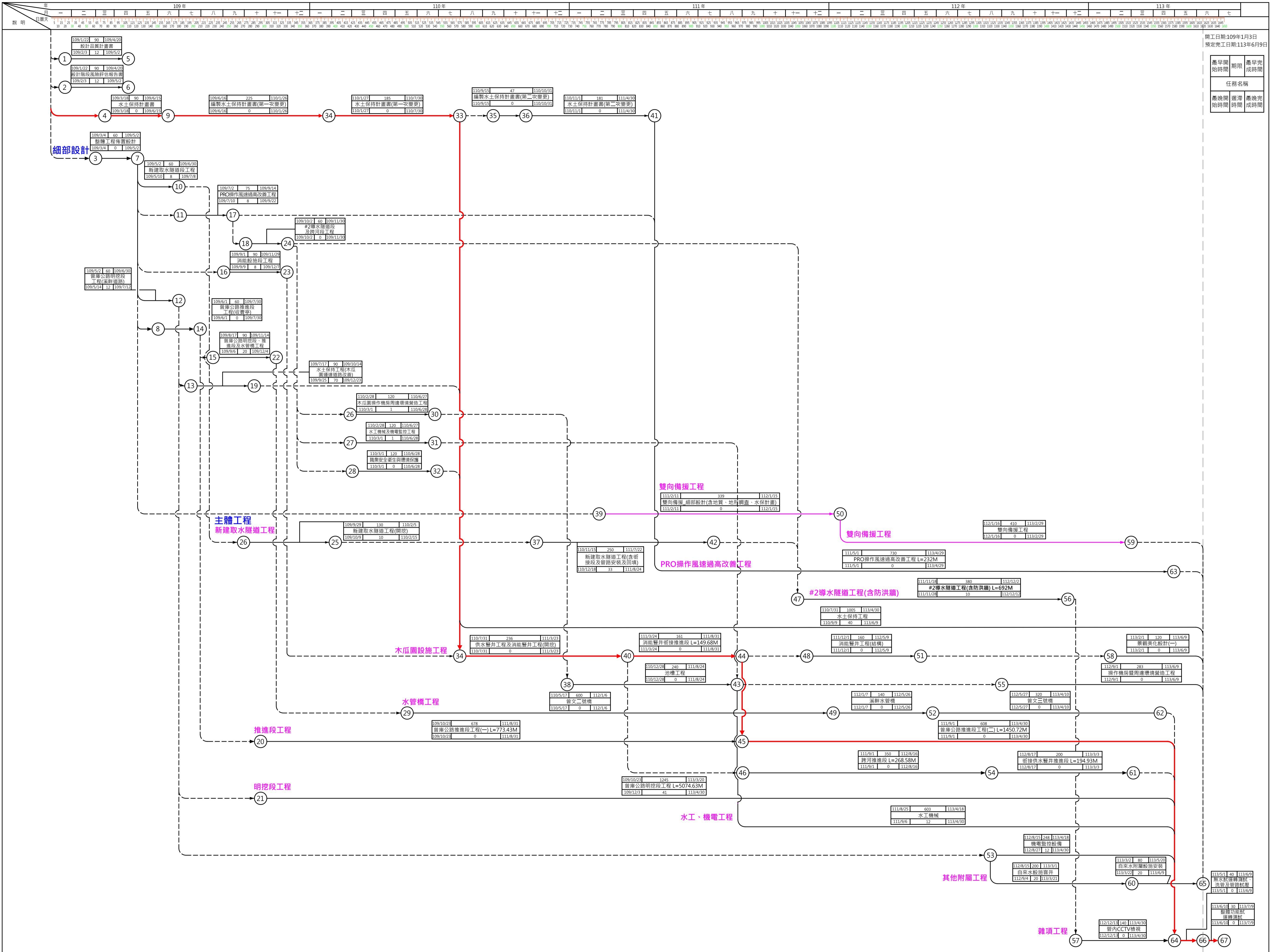
附件七 圖說(細部設計)送審管制總表

附件八 圖說(變更設計)送審管制總表

附件九 文件送審管制總表

曾文南化聯通管統包工程A1標 工程網狀圖

附件一



預定進度	本月	0.10%	0.12%	0.05%	0.03%	0.08%	0.08%	0.09%	0.11%	0.82%	1.70%	1.70%	2.17%	2.47%	2.47%	1.85%	1.33%	1.45%	1.28%	2.08%	1.83%	1.86%	1.48%	1.48%	1.94%	2.22%	2.28%	2.34%	2.21%	2.34%	2.32%	2.17%	2.54%	1.00%	1.22%	1.46%	2.24%	2.82%	3.17%	3.51%	3.46%	3.32%	3.35%	3.32%	3.43%	3.64%	3.59%	3.33%	3.62%	4.42%	4.79%	2.89%	0.60%	0.10%
累計	0.10%	0.22%	0.27%	0.30%	0.38%	0.45%	0.54%	0.65%	1.47%	3.18%	4.88%	7.05%	9.52%	11.99%	14.46%	16.31%	17.64%	19.09%	20.37%	22.45%	24.28%	26.14%	27.62%	29.10%	31.03%	33.25%	35.52%	37.87%	40.08%	42.42%	44.74%	46.91%	49.45%	50.45%	51.67%	53.13%	55.38%	58.20%	61.36%	64.87%	68.33%	71.65%	75.00%	78.32%	81.75%	85.38%	88.97%	83.58%	87.20%	91.62%	96.41%	99.30%	99.90%	100.00%

廠商： 專任工程人員： 工務所主任： 科長： 主任工程師： 副分署長： 分署長：

經濟部水利署南區水資源局

工作數量累計完成表

工程名稱：曾文南化聯通管統包工程A1標

承攬廠商：中華工程股份有限公司

契約編號：108-水南工-01

工程編號：D51-310-01

契約金額：新臺幣肆拾億伍仟參佰伍拾萬元整

至113年1月15日

項次	工程項目	單位	契約單價	契約數量	金額	前期完成數量			本期完成數量			累計完成數量					
						數量	複價	百分比	數量	複價	百分比	數量	複價	百分比			
壹	發包工程費																
一	主體工程																
(一)	新建取水隧道工程(含內襯鋼管)	M	406,300	225.72	91,710,036	225.72	91,710,036	100.00%	-	-	0.00%	225.72	91,710,036	100.00%			
(二)	PRO操作風速過高改善工程(含豎井開挖及RC內襯及連外道路整闢)																
1	PRO通氣斜坑開挖及襯砌	M	518,152	243.23	126,030,111	175.40	90,883,861	72.11%	3.60	1,865,347	1.48%	179.00	92,749,208	73.59%			
2	隧道洞口開挖及邊坡保護，含礫料運棄	式	4,571,000	1.00	4,571,000	0.212330	970,560	21.23%	-	-	0.00%	0.212330	970,560	21.23%			
4	臨時設施，臨時排水溝，含臨時集水井	M	1,100	14.45	15,895	14.45	15,895	100.00%	-	-	0.00%	14.45	15,895	100.00%			
5	箱涵，三孔(含導流牆)	式	2,560,300	1.00	2,560,300	1.00	2,560,300	100.00%	-	-	0.00%	1.00	2,560,300	100.00%			
6	臨時施工便道	M	129,200	47.50	6,137,000	47.50	6,137,000	100.00%	-	-	0.00%	47.50	6,137,000	100.00%			
9	不銹鋼護欄，防護欄杆，交叉處	M	3,100	7.00	21,700	7.00	21,700	100.00%	-	-	0.00%	7.00	21,700	100.00%			
12	護坡，PRO南側崩塌護坡工程	式	12,816,550	1.00	12,816,550	1.00	12,816,550	100.00%	-	-	0.00%	1.00	12,816,550	100.00%			
(三)	#2導水隧道工程(含鋼管環梁RC墩座及路面)	M															
1	#2導水隧道工程(含鋼管環梁RC墩座及路面)(取水隧道終點~B0K+294.91)	M	130,000	69.19	8,994,700	61.73	8,024,900	89.22%	-	-	0.00%	61.73	8,024,900	89.22%			
2	#2導水隧道工程(含鋼管環梁RC墩座及路面)	M	110,800	614.94	68,135,352	551.40	61,095,120	89.67%	6.75	747,900	1.10%	558.15	61,843,020	90.76%			
(四)	跨河段工程																
1	導水隧道口防洪牆	式	4,020,600	1.00	4,020,600	0.83	3,336,632	82.99%	-	-	0.00%	0.829884	3,336,632	82.99%			
2	跨河段推進段工程(含推管工作井及WSP管材)	M	340,600	268.58	91,478,348	265.52	90,436,112	98.86%	-	-	0.00%	265.52	90,436,112	98.86%			
(五)	消能設施段工程																
1	進消能段推管工程(含推管工作井及WSP管材)	M	259,100	194.93	50,506,363	194.93	50,506,363	100.00%	-	-	0.00%	194.93	50,506,363	100.00%			
2	供水豎井工程(含內襯鋼管)	M	502,450	56.70	28,488,915	56.70	28,488,915	100.00%	-	-	0.00%	56.70	28,488,915	100.00%			
3	池槽及操作機房工程(含開挖擋土及整地)	式	88,846,000	1.00	88,846,000	0.935170	83,086,114	93.52%	0.014345	1,274,496	1.43%	0.949515	84,360,610	94.95%			
4	消能豎井(Baffle-drop)工程	M	922,175	61.65	56,852,089	60.59	55,874,583	98.28%	-	-	0.00%	60.59	55,874,583	98.28%			
5	出消能段推管工程(含推管工作井及WSP管材)	M	392,100	149.68	58,689,528	149.68	58,689,528	100.00%	-	-	0.00%	149.68	58,689,528	100.00%			
(六)	曾庫公路明挖段工程(含開挖擋土、固定台、盲蓋封板、DIP及DI等)	M	186,545	5,069.81	945,747,706	4,675.77	872,241,515	92.23%	75.87	14,153,169	1.50%	4,751.64	886,394,684	93.72%			
(七)	曾庫公路推進段工程(含推管工作井及DIP管材)	M	368,280	2,224.14	819,106,279	1,798.65	662,406,822	80.87%	38.42	14,149,318	1.73%	1,837.07	676,556,140	82.60%			
(八)	曾庫公路水管橋工程(含樁基礎、橋台、支墩、環梁及鋼管等)																
1	曾文二號水管橋	M	369,242	285.00	105,233,970	189.66	70,030,438	66.55%	-	-	0.00%	189.66	70,030,438	66.55%			
2	曾文三號水管橋	M	265,048	208.00	55,129,984	205.64	54,504,471	98.87%	-	-	0.00%	205.64	54,504,471	98.87%			
3	溪畔水管橋	M	282,740	105.00	29,687,700	93.19	26,348,541	88.75%	-	-	0.00%	93.19	26,348,541	88.75%			
(九)	木瓜園操作機房暨周邊環境營造及水土保持工程(含木瓜園通達道路改善)																
(九)A	水土保持工程(含木瓜園通達道路改善)																
1	排水溝，排水溝	M	5,295	2,199.56	11,646,670	572.80	3,032,976	26.04%	-	-	0.00%	572.80	3,032,976	26.04%			
2	沉沙池	座	2,971,000	4.00	11,884,000	3.70	10,992,700	92.50%	0.13	386,230	3.25%	3.83	11,378,930	95.75%			
3	消能渠	M	9,400	13.40	125,960	0.00	0	0.00%	-	-	0.00%	0.00	0	0.00%			
4	擋土牆	M	45,150	128.10	5,783,715	125.60	5,670,840	98.05%	-	-	0.00%	125.60	5,670,840	98.05%			

經濟部水利署南區水資源局

工作數量累計完成表

工程名稱：曾文南化聯通管統包工程A1標

承攬廠商：中華工程股份有限公司

契約編號：108-水南工-01

工程編號：D51-310-01

契約金額：新臺幣肆拾億伍仟參佰伍拾萬元整

至113年1月15日

項次	工程項目	單位	契約單價	契約數量	金額	前期完成數量			本期完成數量			累計完成數量		
						數量	複價	百分比	數量	複價	百分比	數量	複價	百分比
5	其他水土保持工程	式	60,061,000	1.00	60,061,000	0.300000	18,018,300	30.00%	-	-	0.00%	0.300000	18,018,300	30.00%
(九)B	木瓜園操作機房暨周邊環境營造													
1	建築工程	式	21,899,349	1.00	21,899,349	0.098354	2,153,889	9.84%	0.074884	1,639,911	7.49%	0.173238	3,793,799	17.32%
2	機電工程	式	9,645,559	1.00	9,645,559	0.042822	413,042	4.28%	-	-	0.00%	0.042822	413,042	4.28%
3	景觀美化設計(一)	式	14,412,816	1.00	14,412,816	-	0	0.00%	-	-	0.00%	-	0	0.00%
(十)	水工機械工程													
(十)A	前庫公路明挖段、推進段及水管橋工程核定工項													
5	制水閘，電動蝶型閘，標稱口徑2600mm，10K凸緣式，含安裝及測試	處	3,850,000	1.00	3,850,000	0.90	3,465,000	90.00%	-	-	0.00%	0.90	3,465,000	90.00%
6	鋼製可撓管，標稱口徑2600mm，10K凸緣式，含安裝及測試	處	5,553,600	6.00	33,321,600	5.40	29,989,440	90.00%	-	-	0.00%	5.40	29,989,440	90.00%
7	控制閘，偏心塞閘，標稱口徑400mm，10K凸緣式，含安裝及測試	處	150,000	16.00	2,400,000	15.20	2,280,000	95.00%	-	-	0.00%	15.20	2,280,000	95.00%
9	排氣閘，複合式，標稱口徑200mm，10K凸緣式，含安裝及測試	處	107,640	25.00	2,691,000	24.70	2,658,708	98.80%	-	-	0.00%	24.70	2,658,708	98.80%
11	緩衝塞閘，標稱口徑200mm，10K凸緣式，含安裝及測試	處	48,000	25.00	1,200,000	24.50	1,176,000	98.00%	-	-	0.00%	24.50	1,176,000	98.00%
15	制水閘，彈性座封閘閘，使用壓力10.0kgf/cm ² ，標稱口徑200mm，凸緣式，含安裝及測試	處	16,500	36.00	594,000	29.20	481,800	81.11%	-	-	0.00%	29.20	481,800	81.11%
17	自來水用接頭管件，雙拉桿伸縮接頭(不銹鋼螺桿)，標稱管徑400mm，10K凸緣式，含安裝及測試	只	100,000	8.00	800,000	8.00	800,000	100.00%	-	-	0.00%	8.00	800,000	100.00%
19	自來水用接頭管件，雙拉桿伸縮接頭(不銹鋼螺桿)，標稱管徑500mm，10K凸緣式，含安裝及測試	只	100,000	11.00	1,100,000	11.00	1,100,000	100.00%	-	-	0.00%	11.00	1,100,000	100.00%
24	自來水用接頭管件，雙拉桿伸縮接頭(不銹鋼螺桿)，標稱管徑2600mm，10K凸緣式，含安裝及測試	只	2,170,000	12.00	26,040,000	6.30	13,671,000	52.50%	-	-	0.00%	6.30	13,671,000	52.50%
27	排氣閘，複合式，標稱口徑50mm，10K凸緣式，含安裝及測試	處	21,000	4.00	84,000	4.00	84,000	100.00%	-	-	0.00%	4.00	84,000	100.00%
28	緩衝塞閘，標稱口徑50mm，10K凸緣式，含安裝及測試	處	6,500	4.00	26,000	4.00	26,000	100.00%	-	-	0.00%	4.00	26,000	100.00%
29	制水閘，彈性座封閘閘，使用壓力10.0kgf/cm ² ，標稱口徑50mm，凸緣式，含安裝及測試	處	5,000	4.00	20,000	4.00	20,000	100.00%	-	-	0.00%	4.00	20,000	100.00%
(十)B	新建取水隧道段、#2導水隧道段及跨河段工程施工預算書核定項目													
1	IV-01閘件工程，電動蝶型閘	式	5,929,600	1.00	5,929,600	0.861948	5,111,007	86.19%	-	-	0.00%	0.861948	5,111,007	86.19%
2	IV-02閘件工程，球型控制閘	式	30,828,600	1.00	30,828,600	0.957974	29,532,997	95.80%	-	-	0.00%	0.957974	29,532,997	95.80%
3	鋼製可撓管，標稱口徑2200mm，16K凸緣式，含安裝及測試	處	4,500,000	1.00	4,500,000	1.00	4,500,000	100.00%	-	-	0.00%	1.00	4,500,000	100.00%
4	#2導水隧道排氣閘工程	處	494,970	3.00	1,484,910	1.33	656,829	44.23%	-	-	0.00%	1.33	656,829	44.23%
5	自來水用接頭管件，雙拉桿伸縮接頭(不銹鋼螺桿)，標稱管徑2200mm，16K凸緣式，含安裝及測試	只	2,170,000	1.00	2,170,000	1.00	2,170,000	100.00%	-	-	0.00%	1.00	2,170,000	100.00%
6	排氣閘，複合式，標稱口徑200mm，16K凸緣式，含安裝及測試	處	143,520	1.00	143,520	1.00	143,520	100.00%	-	-	0.00%	1.00	143,520	100.00%
7	緩衝塞閘，標稱口徑200mm，16K凸緣式，含安裝及測試	處	75,000	1.00	75,000	1.00	75,000	100.00%	-	-	0.00%	1.00	75,000	100.00%

經濟部水利署南區水資源局

工作數量累計完成表

工程名稱：曾文南化聯通管統包工程A1標

承攬廠商：中華工程股份有限公司

契約編號：108-水南工-01

工程編號：D51-310-01

契約金額：新臺幣肆拾億伍仟參佰伍拾萬元整

至113年1月15日

項次	工程項目	單位	契約單價	契約數量	金額	前期完成數量			本期完成數量			累計完成數量		
						數量	複價	百分比	數量	複價	百分比	數量	複價	百分比
8	制水閥，彈性座封閘閥，使用壓力16.0kgf/cm ² ，標稱口徑200mm，凸緣	處	24,750	1.00	24,750	1.00	24,750	100.00%	-	-	0.00%	1.00	24,750	100.00%
9	控制閥，偏心塞閥，標稱口徑400mm，16K凸緣式，含安裝及測試	處	265,512	2.00	531,024	2.00	531,024	100.00%	-	-	0.00%	2.00	531,024	100.00%
10	自來水用接頭管件，雙拉桿伸縮接頭(不銹鋼螺桿)，標稱管徑400mm，16K凸緣式，含安裝及測試	只	100,000	1.00	100,000	1.00	100,000	100.00%	-	-	0.00%	1.00	100,000	100.00%
12	舌閥，標稱口徑500mm	只	35,000	2.00	70,000	1.80	63,000	90.00%	-	-	0.00%	1.80	63,000	90.00%
13	舌閥，標稱口徑400mm	只	28,000	1.00	28,000	0.90	25,200	90.00%	-	-	0.00%	0.90	25,200	90.00%
(十C)	PRO操作風速過高改善工程、消能設施段工程、水土保持工程施工預算書核定項目													
1	電動固定錐形流量控制閥，標稱口徑1500mm，10K凸緣式，含安裝及測試	處	12,300,000	1.00	12,300,000	0.90	11,070,000	90.00%	-	-	0.00%	0.90	11,070,000	90.00%
2	排氣閥，複合式，標稱口徑200mm，10K凸緣式，含安裝及測試	處	107,640	2.00	215,280	2.00	215,280	100.00%	-	-	0.00%	2.00	215,280	100.00%
3	緩衝塞閥，標稱口徑200mm，10K凸緣式，含安裝及測試	處	48,000	2.00	96,000	1.80	86,400	90.00%	-	-	0.00%	1.80	86,400	90.00%
4	制水閥，彈性座封閘閥，使用壓力10.0kgf/cm ² ，標稱口徑200mm，凸緣	處	16,500	4.00	66,000	4.00	66,000	100.00%	-	-	0.00%	4.00	66,000	100.00%
5	制水閥，電動蝶型閥，標稱口徑2200mm，10K凸緣式，含安裝及測試	處	2,400,000	1.00	2,400,000	1.00	2,400,000	100.00%	-	-	0.00%	1.00	2,400,000	100.00%
6	制水閥，電動蝶型閥，標稱口徑2600mm，10K凸緣式，含安裝及測試	處	3,850,000	1.00	3,850,000	1.00	3,850,000	100.00%	-	-	0.00%	1.00	3,850,000	100.00%
7	鋼製可撓管，標稱口徑2600mm，10K凸緣式，含安裝及測試	處	5,553,600	1.00	5,553,600	1.00	5,553,600	100.00%	-	-	0.00%	1.00	5,553,600	100.00%
9	自來水用接頭管件，雙拉桿伸縮接頭(不銹鋼螺桿)，標稱管徑2200mm，10K凸緣式，含安裝及測試	只	1,628,000	2.00	3,256,000	2.00	3,256,000	100.00%	-	-	0.00%	2.00	3,256,000	100.00%
10	自來水用接頭管件，雙拉桿伸縮接頭(不銹鋼螺桿)，標稱管徑2600mm，10K凸緣式，含安裝及測試	只	2,170,000	1.00	2,170,000	1.00	2,170,000	100.00%	-	-	0.00%	1.00	2,170,000	100.00%
(十一)	機電監控工程													
(十一)A	PRO操作風速過高改善工程、消能設施段工程、水土保持工程施工預算書核定項目													
1	超音波式水量計，φ2200mm	式	8,200,000	1.00	8,200,000	0.90	7,380,000	90.00%	-	-	0.00%	0.90	7,380,000	90.00%
(十二)	其他工程													
(十二)A	曾庫公路明挖段、推進段及水管橋工程核定工項													
8	自來水附屬設施，窰井，新設排氣閥(H=1.3M)	座	145,800	1.00	145,800	1.00	145,800	100.00%	-	-	0.00%	1.00	145,800	100.00%
9	自來水附屬設施，窰井，新設排氣閥(H=1.35M)	座	149,500	3.00	448,500	3.00	448,500	100.00%	-	-	0.00%	3.00	448,500	100.00%
10	自來水附屬設施，窰井，新設排氣閥(H=1.4M)	座	150,600	5.00	753,000	5.00	753,000	100.00%	-	-	0.00%	5.00	753,000	100.00%
13	自來水附屬設施，窰井，新設排氣閥(H=3.1M)	座	177,050	1.00	177,050	0.85	150,493	85.00%	-	-	0.00%	0.85	150,493	85.00%
15	自來水附屬設施，窰井，新設排氣閥，W07	座	218,400	1.00	218,400	1.00	218,400	100.00%	-	-	0.00%	1.00	218,400	100.00%
17	自來水附屬設施，窰井，新設排氣閥，W09	座	198,400	1.00	198,400	1.00	198,400	100.00%	-	-	0.00%	1.00	198,400	100.00%

經濟部水利署南區水資源局

工作數量累計完成表

工程名稱：曾文南化聯通管統包工程A1標

承攬廠商：中華工程股份有限公司

契約編號：108-水南工-01

工程編號：D51-310-01

契約金額：新臺幣肆拾億伍仟參佰伍拾萬元整

至113年1月15日

項次	工程項目	單位	契約單價	契約數量	金額	前期完成數量			本期完成數量			累計完成數量		
						數量	複價	百分比	數量	複價	百分比	數量	複價	百分比
(十二)C	PRO操作風速過高改善工程、消能設施段工程、水土保持工程施工預算書核定項目													
1	自來水附屬設施，窰井，新設排氣閥，W04	座	162,200	1.00	162,200	1.00	162,200	100.00%	-	-	0.00%	1.00	162,200	100.00%
2	自來水附屬設施，窰井，新設排氣閥，供水窰井	座	125,700	1.00	125,700	1.00	125,700	100.00%	-	-	0.00%	1.00	125,700	100.00%
3	自來水設施窰井，水量計	座	712,400	1.00	712,400	1.00	712,400	100.00%	-	-	0.00%	1.00	712,400	100.00%
4	自來水設施窰井，電動蝶型閥IV-03	座	886,700	1.00	886,700	1.00	886,700	100.00%	-	-	0.00%	1.00	886,700	100.00%
5	自來水設施窰井，電動蝶型閥IV-04	座	1,013,000	1.00	1,013,000	1.00	1,013,000	100.00%	-	-	0.00%	1.00	1,013,000	100.00%
(十三)	雙向備援工程													
(十三)A	土建部分													
1	雙向備援明挖段工程(含φ2200mm鋼管、φ1600mm鋼管、窰井)	M	230,000	149.53	34,391,900	95.20	21,896,000	63.67%	-	-	0.00%	95.20	21,896,000	63.67%
2	雙向備援消能段工程(含消能井、引水暗渠、集水井、放水渠道、階梯式跌水工、落水池)	式	46,800,000	1.00	46,800,000	0.811106	37,959,761	81.11%	0.004615	215,982	0.46%	0.815721	38,175,743	81.57%
3	雙向備援放水路工程(含φ1800mmRCP放水管路、流末工、舌閥防護牆、施工樁水圍堰、消波塊吊放排列)	M	139,200	295.50	41,133,600	295.50	41,133,600	100.00%	-	-	0.00%	295.50	41,133,600	100.00%
5	道路施工及復舊，道路，施工便道及道路復舊	式	2,138,000	1.00	2,138,000	0.873124	1,866,739	87.31%	-	-	0.00%	0.873124	1,866,739	87.31%
6	既有樹木移除及補植植栽	式	706,500	1.00	706,500	0.283086	200,000	28.31%	-	-	0.00%	0.283086	200,000	28.31%
7	施工期間既有φ400mm抽泥管吊管及遷移費	式	3,000,000	1.00	3,000,000	0.566667	1,700,001	56.67%	-	-	0.00%	0.566667	1,700,001	56.67%
(十三)B	水工機械設備工程													
1	制水閥，電動蝶型閥，標稱口徑2200mm，10K凸緣式，含安裝及測試	處	2,800,000	1.00	2,800,000	0.90	2,520,000	90.00%	-	-	0.00%	0.900000	2,520,000	90.00%
2	超音波式水量計，φ2200mm，含安裝及測試	式	7,900,000	1.00	7,900,000	0.900000	7,110,000	90.00%	-	-	0.00%	0.900000	7,110,000	90.00%
3	電動固定錐形流量控制閥，標稱口徑1600mm，10K凸緣式，含安裝及測試	處	17,600,000	1.00	17,600,000	0.90	15,840,000	90.00%	-	-	0.00%	0.900000	15,840,000	90.00%
8	雙臂式古閥，φ1800mm，使用壓力10kgf/cm2	組	1,350,000	2.00	2,700,000	2.00	2,700,000	100.00%	-	-	0.00%	2.000000	2,700,000	100.00%
二	雜項工程													
(二)	施工圍堰擋滯排水費	式	3,860,000	1.00	3,860,000	0.852959	3,292,422	85.30%	0.010201	39,376	1.02%	0.863160	3,331,798	86.32%
(三)	施工便道設施及維護費	M2	740	6,473.00	4,790,020	5,642.00	4,175,080	87.16%	-	-	0.00%	5,642.00	4,175,080	87.16%
(四)	施工道路維護費	式	6,000,000	1.00	6,000,000	0.852959	5,117,755	85.30%	0.010201	61,206	1.02%	0.863160	5,178,961	86.32%
(五)	工地電力、電信、給水及瓦斯費(含緊急用電發電費)	式	30,000,000	1.00	30,000,000	0.852959	25,588,776	85.30%	0.010201	306,030	1.02%	0.863160	25,894,806	86.32%
(六)	工務所設施及工區臨時管制	式	4,000,000	1.00	4,000,000	0.955705	3,822,818	95.5705%	0.004127	16,506	0.4127%	0.959831	3,839,324	95.98%
(七)	工地辦公室及倉庫用地租金	式	5,760,000	1.00	5,760,000	0.955705	5,504,858	95.5705%	0.004127	23,769	0.4127%	0.959831	5,528,627	95.98%
(八)	施工測量，工地放樣	式	3,240,000	1.00	3,240,000	0.852959	2,763,588	85.30%	0.010201	33,051	1.02%	0.863160	2,796,639	86.32%
(九)	工程告示牌，鉛質，長500x寬320cm	面	20,500	2.00	41,000	2.00	41,000	100.00%	-	-	0.00%	2.00	41,000	100.00%
(十)	工地即時監控系統	式	3,600,000	1.00	3,600,000	0.949050	3,416,580	94.9050%	0.004717	16,981	0.4717%	0.953767	3,433,561	95.38%
(十一)	施工影像剪輯，3D動畫製作、取水管段模型製作	式	4,800,000	1.00	4,800,000	0.901742	4,328,362	90.17%	0.009156	43,949	0.92%	0.910898	4,372,310	91.09%
(十二)	施工攝影縮時攝影及拍照費	式	800,000	1.00	800,000	0.852959	682,367	85.30%	0.010201	8,161	1.02%	0.863160	690,528	86.32%

經濟部水利署南區水資源局

工作數量累計完成表

工程名稱：曾文南化聯通管統包工程A1標

承攬廠商：中華工程股份有限公司

契約編號：108-水南工-01

工程編號：D51-310-01

契約金額：新臺幣肆拾億伍仟參佰伍拾萬元整

至113年1月15日

項次	工程項目	單位	契約單價	契約數量	金額	前期完成數量			本期完成數量			累計完成數量		
						數量	複價	百分比	數量	複價	百分比	數量	複價	百分比
(十三)	資料編撰及送審(含簽證、交雜計畫書相關文件製作及審查費、開挖許可證照取得、改道費及雜項等費用)	式	7,526,000	1.00	7,526,000	0.852959	6,419,369	85.2959%	0.010201	76,773	1.0201%	0.863160	6,496,142	86.32%
(十四)	地下管線調查與探挖費(含路面修復)	式	2,495,000	1.00	2,495,000	0.830000	2,070,850	83.00%	-	-	0.00%	0.830000	2,070,850	83.00%
(十五)	鄰近建築物現況調查與監測費	式	2,905,000	1.00	2,905,000	0.926007	2,690,050	92.60%	0.006855	19,914	0.6855%	0.932862	2,709,964	93.29%
(十六)	地下管線保護與復舊費	式	1,195,000	1.00	1,195,000	0.852959	1,019,286	85.30%	0.010201	12,190	1.02%	0.863160	1,031,476	86.32%
(十七)	既有構造物復舊費	式	3,000,000	1.00	3,000,000	0.852959	2,558,877	85.30%	0.010201	30,603	1.02%	0.863160	2,589,480	86.32%
(十八)	管內CCTV檢視費	M	320	9,592.00	3,069,440	6070.65	1,942,608	63.29%	-	-	0.00%	6070.65	1,942,608	63.29%
(廿)	洗管水量費，含設備、人力、水源保育與回餉費	式	1,000,000	1.00	1,000,000	0.466000	466,000	46.60%	-	-	0.00%	0.466000	466,000	46.60%
(廿一)	管路試壓費，含水量、設備、人力、水源保育與回餉費	式	1,800,000	1.00	1,800,000	0.466000	838,800	46.60%	-	-	0.00%	0.466000	838,800	46.60%
(廿五)	工務文件數位化費	式	580,000	1.00	580,000	0.852959	494,716	85.30%	0.010201	5,917	1.02%	0.863160	500,633	86.32%
(廿六)	工地參訪費	式	7,000,000	1.00	7,000,000	0.852959	5,970,714	85.30%	0.010201	71,407	1.02%	0.863160	6,042,121	86.32%
(廿七)	其他雜項工程費	式	10,000,000	1.00	10,000,000	0.852959	8,529,590	85.30%	0.010201	102,010	1.02%	0.863160	8,631,600	86.32%
(廿八)	雙向備援 雜項工程費	式	17,394,170	1.00	17,394,170	0.852959	14,836,514	85.30%	0.010201	177,438	1.02%	0.863160	15,013,952	86.32%
三	職業安全衛生管理費													
(一)	職業安全衛生，管理人員	人月	50,000	108.00	5,400,000	96.00	4,800,000	88.89%	1.00	50,000	0.93%	97.00	4,850,000	89.81%
(二)	職業安全衛生教育訓練講習及宣傳費	次	50,000	16.00	800,000	13.00	650,000	81.25%	1.00	50,000	6.25%	14.00	700,000	87.50%
(三)	個人防護具	式	1,394,280	1.00	1,394,280	0.852959	1,189,264	85.30%	0.010201	14,223	1.02%	0.863160	1,203,487	86.32%
(四)	消防及急救設備	式	524,300	1.00	524,300	0.852959	447,206	85.30%	0.010201	5,348	1.02%	0.863160	452,555	86.32%
(五)	安全防護網	式	22,982,310	1.00	22,982,310	0.852959	19,602,968	85.30%	0.010201	234,443	1.02%	0.863160	19,837,411	86.32%
(六)	施工安全維護設備	式	19,367,000	1.00	19,367,000	0.852959	16,519,257	85.30%	0.010201	197,563	1.02%	0.863160	16,716,820	86.32%
(七)	職業安全衛生，丁類危險性工作場所審本相關文件製作費	式	180,000	1.00	180,000	0.852959	153,533	85.30%	0.010201	1,836	1.02%	0.863160	155,369	86.32%
(八)	水利工地防塵減塵作業費(含防風噴霧、綠網、綠網、綠網、綠網、綠網、綠網、綠網、綠網、綠網)	式	2,428,000	1.00	2,428,000	0.852959	2,070,984	85.30%	0.010201	24,768	1.02%	0.863160	2,095,752	86.32%
(九)	其它安衛設施費	式	3,000,000	1.00	3,000,000	0.852959	2,558,877	85.30%	0.010201	30,603	1.02%	0.863160	2,589,480	86.32%
(十)	職業安全衛生管理費(雙向備援工程)	式	2,474,701	1.00	2,474,701	0.852959	2,110,818	85.30%	0.010201	25,244	1.02%	0.863160	2,136,063	86.32%
四	環境保護措施費													
(一)	環境保護，環保宣導	次	20,000	8.00	160,000	8.00	160,000	100.00%	-	-	0.00%	8.00	160,000	100.00%
(二)	環境保護，廢棄物清理	月	80,000	48.00	3,840,000	42.00	3,360,000	87.50%	0.50	40,000	1.04%	42.50	3,400,000	88.54%
(三)	環境保護，施工便道瀘水	月	180,000	48.00	8,640,000	42.00	7,560,000	87.50%	0.50	90,000	1.04%	42.50	7,650,000	88.54%
(四)	環境保護，臨時性攔砂及導排水設施，洗車沖洗費	月	500,000	48.00	24,000,000	42.00	21,000,000	87.50%	0.50	250,000	1.04%	42.50	21,250,000	88.54%
(五)	環境保護，水污染防制，防治計劃	式	120,000	1.00	120,000	0.852959	102,355	85.30%	0.010201	1,224	1.02%	0.863160	103,579	86.32%
(六)	環境保護，其他環境保護措施費(含生物坡道)	式	14,263,050	1.00	14,263,050	0.852959	12,165,797	85.30%	0.010201	145,497	1.02%	0.863160	12,311,294	86.32%
(七)	環境保護措施費(雙向備援工程)	式	2,474,701	1.00	2,474,701	0.852959	2,110,818	85.30%	0.010201	25,244	1.02%	0.863160	2,136,063	86.32%
五	品質管制作業費													
(一)	檢驗費	式	14,640,000	1.00	14,640,000	0.852959	12,487,320	85.2959%	0.010201	149,343	1.0201%	0.863160	12,636,662	86.32%
(二)	品質費(含品管人員薪資及行政管理費)													
1	品管人員薪資	月	129,000	54.00	6,966,000	48.00	6,192,000	88.89%	0.50	64,500	0.93%	48.50	6,256,500	89.81%
2	行政管理費	月	311,515	54.00	16,821,810	48.00	14,952,720	88.89%	0.50	155,758	0.93%	48.50	15,108,478	89.81%
(三)	雙向備援 品質管制作業費	式	4,948,404	1.00	4,948,404	0.852959	4,220,786	85.30%	0.010201	50,479	1.02%	0.863160	4,271,264	86.32%
六	細部設計費													
(一)	細部設計服務費	式	81,197,183	1.00	81,197,183	1.00	81,197,183	100.00%	-	-	0.00%	1.00	81,197,183	100.00%
(二)	補充地質調查(含鑽探，試驗與綜合評估)	M	11,000	990.00	10,890,000	990.00	10,890,000	100.00%	-	-	0.00%	990.00	10,890,000	100.00%
(三)	雙向備援 細部設計費	式	7,855,179	1.00	7,855,179	1.00	7,855,179	100.00%	-	-	0.00%	1.00	7,855,179	100.00%

經濟部水利署南區水資源局

工作數量累計完成表

工程名稱：曾文南化聯通管統包工程A1標

承攬廠商：中華工程股份有限公司

契約編號：108-水南工-01

工程編號：D51-310-01

契約金額：新臺幣肆拾億伍仟參佰伍拾萬元整

至113年1月15日

項次	工程項目	單位	契約單價	契約數量	金額	前期完成數量			本期完成數量			累計完成數量		
						數量	複價	百分比	數量	複價	百分比	數量	複價	百分比
七	維護代操作費	月	1,110,000	-	0	-	0		-	-	0.00%	-	-	
七(一)	雙向備援 維護代操作費	式	4,310,769	-	0	-	0		-	-	0.00%	-	-	
八	廠商管理什費	全	207,184,583	1.00	207,184,583	0.856125	177,375,855	85.6125%	0.010382	2,150,953	1.0382%	0.866507	179,526,808	86.6507%
九	工程保險費	全	28,996,000	1.00	28,996,000	1.00	28,996,000	100.00%	-	-	0.00%	1.00	28,996,000	100.00%
十	營業稅，(一~九)×5%	全	190,408,292	1.00	190,408,292	0.857301	163,221,847	85.7301%	0.010222	1,961,733	1.0222%	0.867523	165,183,580	86.7523%
	發包工作費(一~十)合計				3,998,574,132									
貳	有價材料折價費													
一	瀝青混凝土挖(刨)除料	M3	(100)	-	0		0							
二	開挖土石方(含岩方及路基級配)	M3	(100)	-	0		0							
	總價(總計)				3,998,574,132		3,427,658,789	85.72%		41,196,393	1.03%		3,468,855,181	86.75%

一、調整後契約金額(4)=原契約金額(1)-維護代操作費(2)-工程保險費調整(3)

(1)原契約金額：3,820,000,000

(2)施工預算書核定後契約金額：3,641,872,460

(3)維護代操作費：44,270,769

(4)調整後契約金額：3,599,914,460(施工預算書核定後契約金額-維護代操作費)

(5) a.曾文南化聯通管明挖段、推進段及水管橋工程；b.新建取水隧道段、#2導水隧道段及跨河段工程；c.PRO操作風速過高改善工程、消能設施段工程、水土保持工程；d.木瓜園操作機房暨周邊環境營造工程水工機械及機電監控工程、雙向備援工程施工預算書核定調整後契約金額：4,000,828,297(施工預算書核定後契約金額-維護代操作費)

二、前期完成金額及百分比： [3,427,658,789] [85.72%] (3,427,658,789/ 3,998,574,132)

三、本期完成金額及百分比： [41,196,393] [1.03%] (41,196,393/ 3,998,574,132)

四、累計完成金額及百分比： [3,468,855,181] [86.75%] (3,468,855,181/ 3,998,574,132)

113年度		曾文南化聯通管統包工程A1標 晴雨表 (至113.1.15)																														統計天數(天)										
日期	月份	時段	1	2	3	4	5	6	7	8	9	10	11	12	13	14	15	16	17	18	19	20	21	22	23	24	25	26	27	28	29	30	31	晴	雨	陰	颶					
1	1	上午	晴	晴	晴	陰	晴	晴	晴	晴	晴	晴	晴	晴	晴	晴	晴																			14	-	1	-			
	1	下午	晴	晴	晴	陰	晴	晴	晴	晴	晴	晴	晴	晴	晴	晴	晴																									
2	2	上午																																								
	2	下午																																								
3	3	上午																																								
	3	下午																																								
4	4	上午																																								
	4	下午																																								
5	5	上午																																								
	5	下午																																								
6	6	上午																																								
	6	下午																																								
7	7	上午																																								
	7	下午																																								
8	8	上午																																								
	8	下午																																								
9	9	上午																																								
	9	下午																																								
10	10	上午																																								
	10	下午																																								
11	11	上午																																								
	11	下午																																								
12	12	上午																																								
	12	下午																																								
晴	代表晴天		陰	代表陰天																																		本年度累計	14.0	0	1	0
雨	代表雨天		颶	代表颶風																																		總工期累計	1158.5	145	163.5	7

曾文南化聯通管統包工程A1標
圖說文件送審管制總表：[QP]計畫類文件

更新日期：112年12月31日

未提送，本月屆期提送之文件。
已提送，尚待審閱/核定之文件。
未提送，下月預定提送之文件。

項次	文件編號	文件名稱	預定提送(送審)日期	版次	提送日期	回覆日期	回覆情況	版次	提送日期	回覆日期	回覆情況	版次	提送日期	回覆日期	回覆情況	版次	提送日期	回覆日期	回覆情況	版次	提送日期	回覆日期	回覆情況	版次	提送日期	回覆日期	回覆情況	版次	提送日期	回覆日期	回覆情況	核定日期	核定文號			
					提送文號	回覆文號			提送文號	回覆文號			提送文號	回覆文號			提送文號	回覆文號			提送文號	回覆文號			提送文號	回覆文號			提送文號	回覆文號				提送文號	回覆文號	提送文號
12	QP-59-01	消能設施段工程-消能暨井模板及施工架應力計算書		第一版 第1次	111.9.16	111.9.30	依審查意見修正	第一版 第2次	111.10.14	111.10.26	退回修正	第一版 第3次	111.11.10	111.11.30	同意辦理		111.11.10	111.11.30																	111.11.30	(111)曾南聯管A1字第454號備忘錄
					中工水利字第111A8E0295號備忘錄	(111)曾南聯管A1字第381號備忘錄			中工水利字第111A8E0345號備忘錄	(111)曾南聯管A1字第407號備忘錄			中工水利字第111A8E0395號備忘錄	(111)曾南聯管A1字第454號備忘錄																						
13	QP-60-01	消能設施段工程-調整池鋼樑結構計算書		第一版 第1次	111.9.28	111.9.30	退回修正	第一版 第2次	111.10.14	111.10.26	退回修正	第一版 第3次	111.11.10	111.11.30	同意辦理		111.11.10	111.11.30																	111.11.30	(111)曾南聯管A1字第455號備忘錄
					中工水利字第111A8E0315號備忘錄	(111)曾南聯管A1字第382號備忘錄			中工水利字第111A8E0346號備忘錄	(111)曾南聯管A1字第407號備忘錄			中工水利字第111A8E0394號備忘錄	(111)曾南聯管A1字第455號備忘錄																						
14	QP-61-01	消能設施段工程-制水閘門電動吊門機及門扉設計計算書		第一版 第1次	111.11.9	111.11.23	依審查意見修正	第一版 第2次	111.12.6	111.12.23	退回修正	第一版 第3次	112.1.6	112.1.19	依審查意見修正	第一版 第4次	112.2.14	112.3.3	同意辦理																112.3.3	(112)曾南聯管A1字第083號備忘錄
					中工水利字第111A8E0389號備忘錄	(111)曾南聯管A1字第436號備忘錄			中工水利字第111A8E0446號備忘錄	(111)曾南聯管A1字第494號備忘錄			中工水利字第112A8E0022號備忘錄	(112)曾南聯管A1字第036號備忘錄																						
15	QP-63-01	消能設施段工程-池槽工程施工架計算書		第一版 第1次	111.12.27	112.1.11	依審查意見修正	第一版 第2次	112.1.19	112.2.9	同意辦理																							112.2.9	(112)曾南聯管A1字第059號備忘錄	
					中工水利字第111A8E0484號備忘錄	(112)曾南聯管A1字第014號備忘錄			中工水利字第112A8E0046號備忘錄	(112)曾南聯管A1字第059號備忘錄																										
16	QP-401-01	跨河段防洪牆工程施工架結構計算書		第一版 第1次	112.7.26	112.8.28	同意辦理																											112.8.28	(112)曾南聯管A1字第341號備忘錄	
					中工水利字第112A8E0401號備忘錄	(112)曾南聯管A1字第341號備忘錄																														
17	QP-402-01	溪畔水管橋盤式支承設計計算書		第一版 第1次	112.8.2	112.8.31	同意辦理																											112.8.31	(112)曾南聯管A1字第346號備忘錄	
					中工水利字第112A8E0411號備忘錄	(112)曾南聯管A1字第346號備忘錄																														

