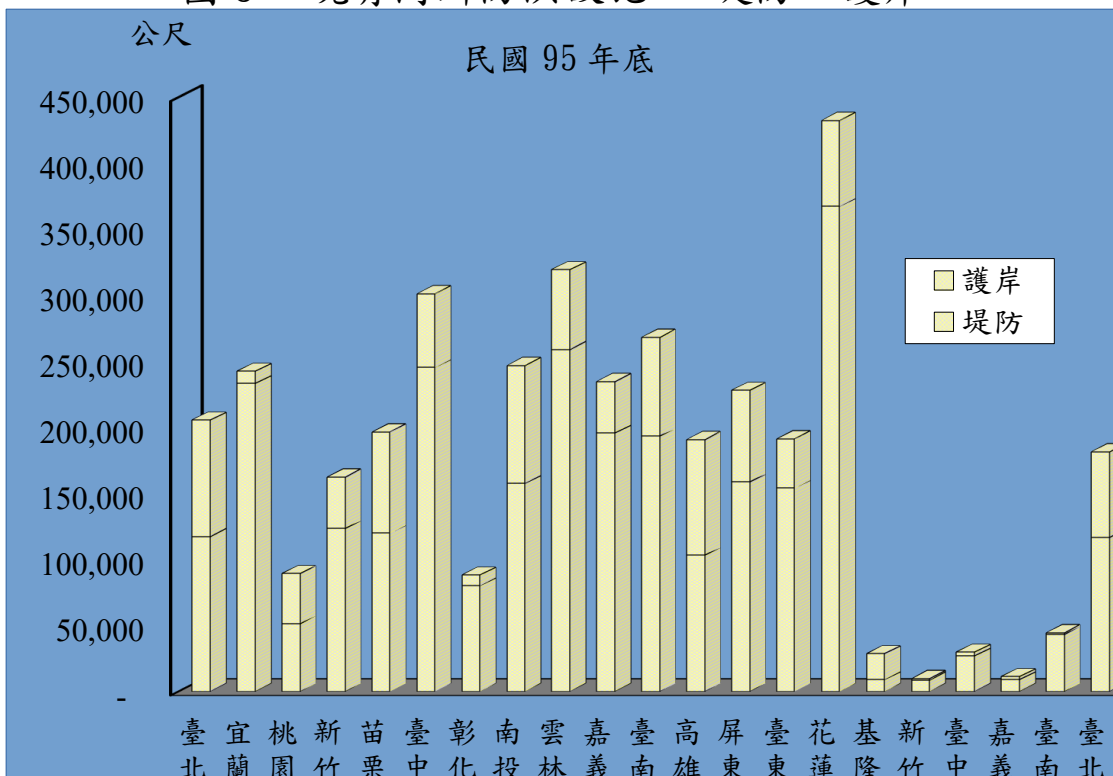


七、河川防洪工程

(一)現有河川防洪設施

民國 95 年底現有河川防洪設施堤防為 2,771,227 公尺，護岸 929,747 公尺。其中堤防最多者為花蓮縣 367,207 公尺，占總數之 13.25%，雲林縣 258,819 公尺占總數之 9.34% 次之，第三為臺中縣 245,387 公尺占總數之 8.85%。現有護岸最多為南投縣 89,418 公尺占總數之 9.62%，臺北縣 88,220 公尺占總數之 9.49% 次之，第三為高雄縣 87,726 公尺占總數之 9.44%。（如表 7 之 1、表 10）

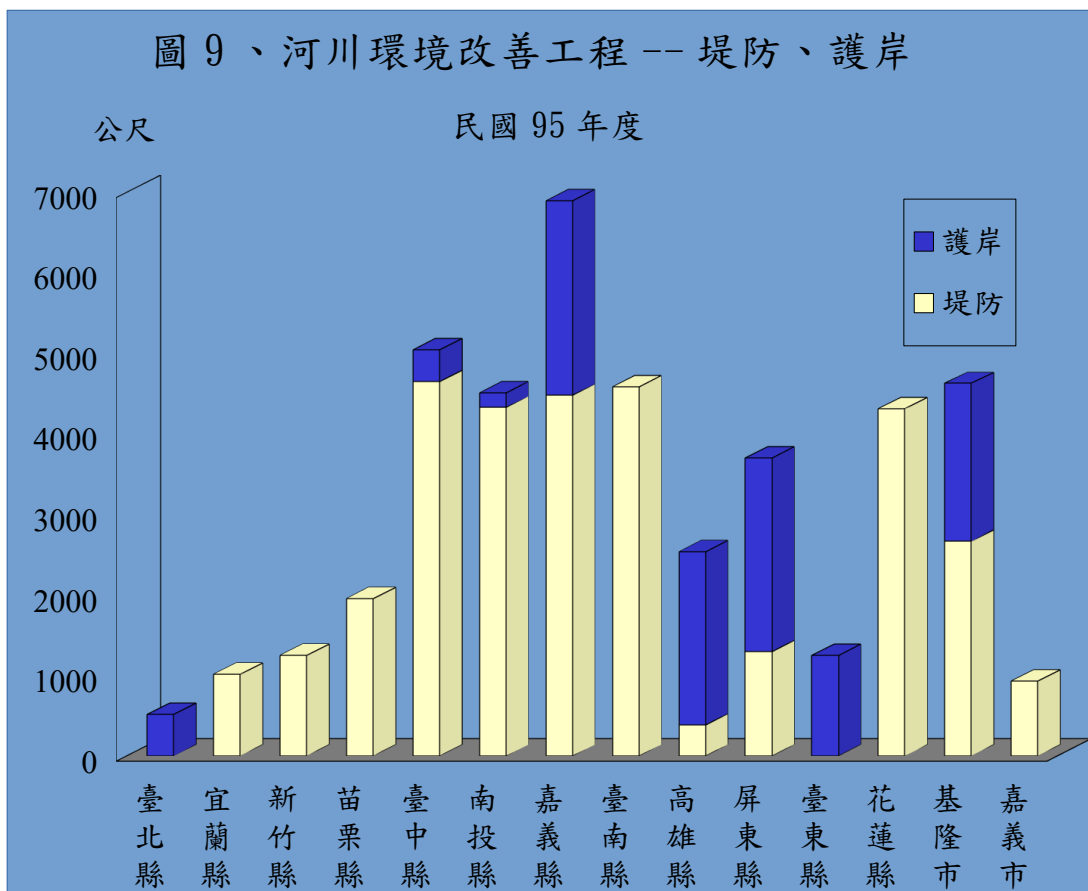
圖 8、現有河川防洪設施 -- 堤防、護岸



縣縣縣縣縣縣縣縣縣縣縣縣縣縣縣縣市市市市市市

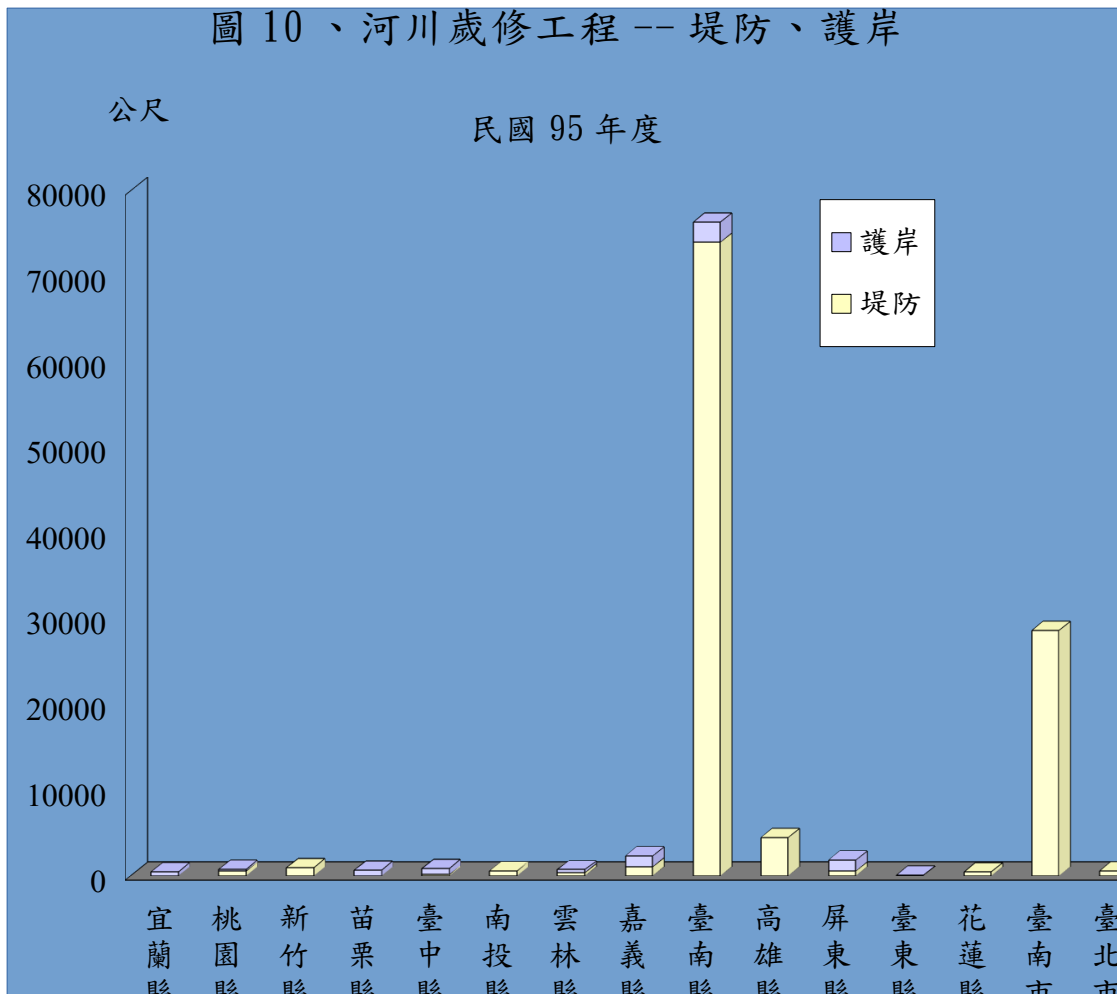
(二)河川環境改善工程

民國 95 年度河川環境改善工程，共計堤防 31,815 公尺，以臺中縣 4,644 公尺占總數之 14.60% 為最多，其次是臺南縣 4,579 公尺占總數之 14.39%，第三是嘉義縣 4,474 公尺占總數之 14.06%；護岸 11,261 公尺，以嘉義縣 2,417 公尺為最多占總數之 21.46%，屏東縣 2,402 公尺占總數之 21.33% 次之，第三是高雄縣 2,157 公尺占總數之 19.15%。（如表 7 之 2、表 10）



(三)河川歲修工程

民國 95 年度河川歲修工程共計堤防 112,357 公尺，最多為臺南縣 73,952 公尺占總數之 65.82%，其次是臺南市 28,648 公尺占總數之 25.50%，第三是高雄縣 4,477 公尺占總數之 3.98%；護岸 7,182 公尺以臺南縣之 2,358 公尺為最多占總數之 32.83%，嘉義縣 1,289 公尺占總數之 17.95% 次之，第三是屏東縣 1,260 公尺占總數之 17.54%。（如表 7 之 2、表 10）

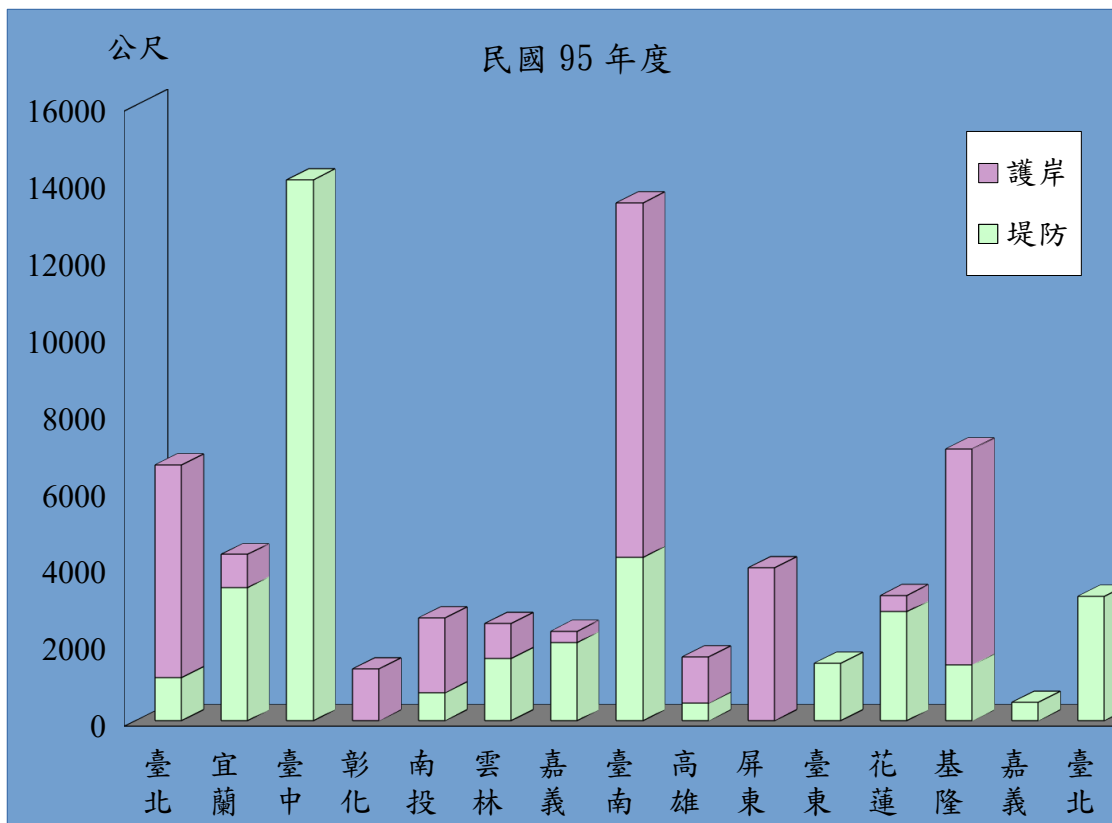




(四)河川防災減災工程

民國 95 年度河川防災減災工程堤防共計 37,285 公尺，最多為臺中縣 14,063 公尺占總數之 37.72%，臺南縣 4,258 公尺占總數之 11.42% 次之，第三為宜蘭縣 3,474 公尺占總數之 9.32%；護岸 31,339 公尺，以臺南縣 9,212 公尺為最多占總數之 29.39%，基隆市 5,613 公尺占總數之 17.91% 次之，第三為臺北縣 5,538 公尺占總數之 17.67%。（如表 7 之 2、表 10）

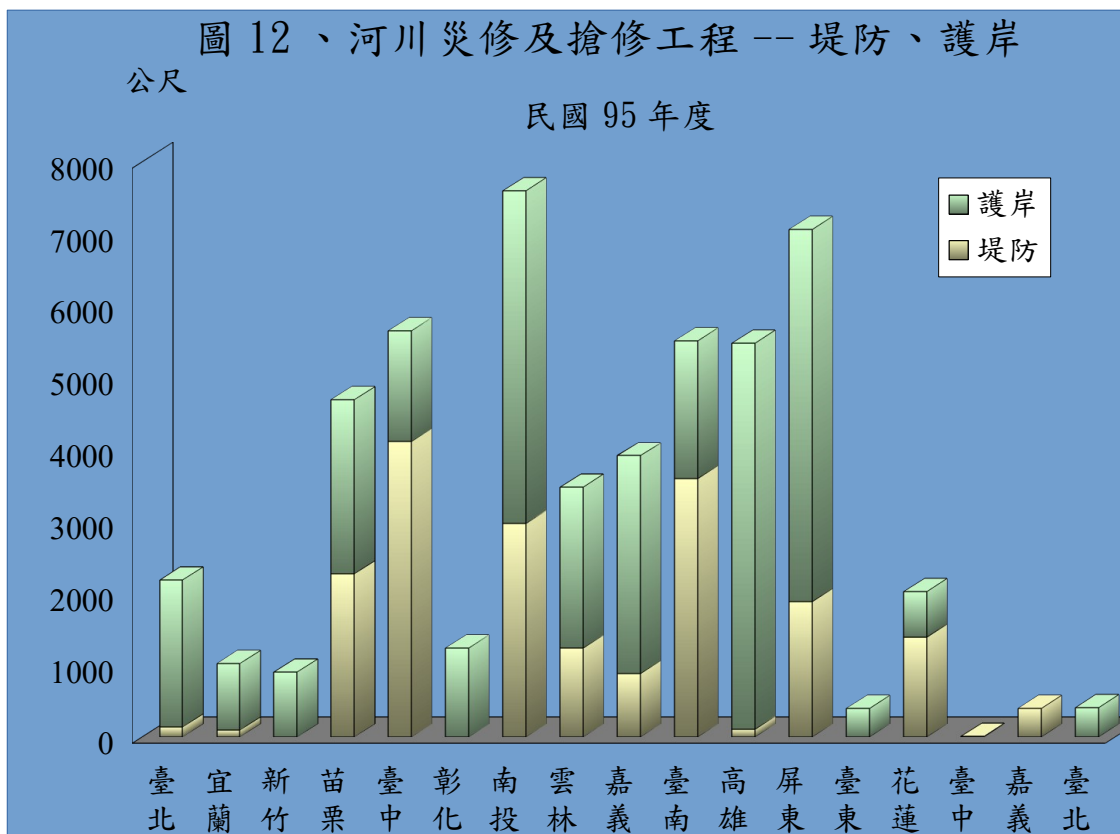
圖 11、河川防災減災工程 -- 堤防、護岸



縣 縣 縣 縣 縣 縣 縣 縣 縣 縣 縣 縣 市 市 市

(五)河川災修及搶修工程

民國 95 年度河川災修及搶修工程共計堤防 19,052 公尺，最多者為臺中縣 4,104 公尺占總數之 21.54%，其次是臺南縣 3,589 公尺占總數之 18.84%，第三是南投縣 2,971 公尺占總數之 15.59%；護岸 32,890 公尺，最多者為高雄縣 5,365 公尺占總數之 16.31%，其次是屏東縣 5,184 公尺占總數之 15.76%，第三是南投縣為 4,624 公尺占總數之 14.06%。（如表 7 之 2、表 10）



縣 縣 縣 縣 縣 縣 縣 縣 縣 縣 縣 縣 縣 市 市 市

(六)河川防洪設施損毀情形

民國 95 年有碧利斯、凱米等颱風及 4 月、5 月、6 月豪雨侵襲，對部份防洪設施造成災害。95 年河川防洪設施沖毀受損共計堤防 9,221 公尺，以臺中縣損毀 2,670 公尺最高占總數之 28.96%，屏東縣 1,250 公尺次之占總數之 13.56%，第三為苗栗縣 1,236 公尺占總數之 13.40%；護岸 13,403 公尺，以嘉義縣 3,950 公尺最多占總數之 29.47%，高雄縣 2,525 公尺次之占總數之 18.84%，第三為南投縣 1,970 公尺占總數之 14.70%。（如表 7 之 3、表 10）

圖 13、河川防洪設施損毀情形 -- 堤防

民國 95 年

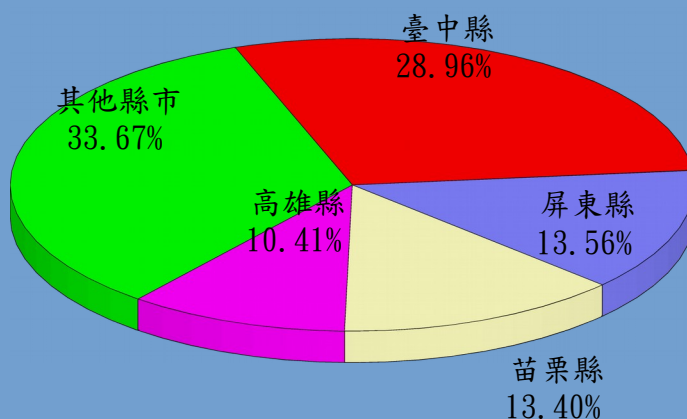


圖 14、河川防洪設施損毀情形 -- 護岸

民國 95 年

