



# 旱溪排水(樹王橋至中投公路橋)治理工程

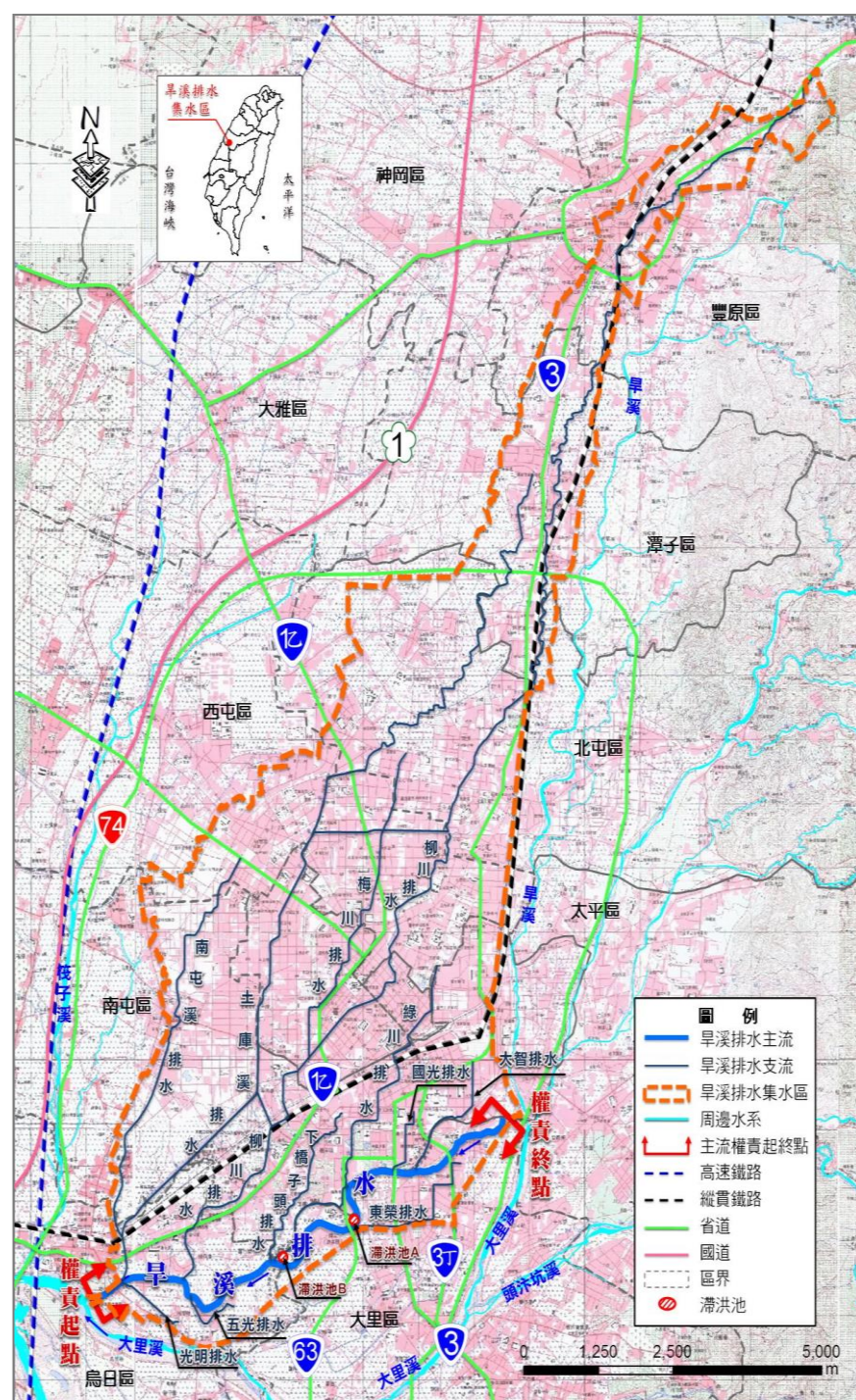
# 旱溪排水工程實施計畫提報說明

## ➤ 旱溪排水治理現況概述

## ➤ 治理成果及執行概述

- 民國84年將旱溪上游水量自東門橋附近截流，原旱溪遺留之下游河段成為現今之旱溪排水。
- 民國94年11月14日由中央管河川改列為中央管區域排水。
- 民國95年完成「台中地區旱溪排水整治及環境營造規劃」及「台中地區旱溪排水治理計畫」。
- 民國96年公告「旱溪排水用地範圍線」。
- 民國105年8月23日完成「中央管區域排水旱溪排水系統規劃檢討報告」。
- 108年3月月5日完成「旱溪排水系統—旱溪排水治理計畫(第一次修正)」。

- 排水路長度約為9.23公里



# 旱溪排水工程實施計畫提報說明

## ➤ 旱溪排水水治理現況概述

## ➤ 旱溪排水建造物統計表

整治情形	渠段	河心累距(m)	長度(m)	小計(m)	備註
已整治	起點~復光橋	0K+000~1K+672	1,672		背水堤
	萬安橋~樹王橋	4K+425~4K+722	297		護岸
	中投公路橋~日新橋	5K+292~8K+048	2,756		
	中投公路橋上游右岸滯洪池	5K+292~5K+650	-	1處	滯洪池A
施工中	復光橋~萬安橋	1K+672~4K+425	2,753		護岸
	綠川排水匯流口滯洪池	3K+519~3K+990	-	1處	滯洪池B
待建	樹王橋~中投公路橋	4K+722~5K+292	570		護岸
	日新橋~終點	8K+048~9K+236	1,188		
已整治+施工中				7,478	
待建				1,758	
合計				9,236	
整治率				81%	

## ➤ 水利建造物檢查成果

- 旱溪排水權責範圍自大里溪匯流口至台中市東區與大里區交界處雨水下水道箱涵出口點，總長約9.23 公里
- 111年度水利建造物檢查：計畫改善1處，已改善完成。
- 其餘缺失主要為表面裂縫損壞或輕微沉陷、孔洞，建議持續觀察。

## 現況綜整

- 參考風險評估成果、水利建造物檢查及治理計畫執行情形，大都為極低度及低度風險，僅旱溪排水右岸斷面8K+675、9K+136~9K+347為中度風險(日新橋上游正在治理規畫檢討中)。
- 實施計畫採滾動式檢討原則，視日新橋上游治理規畫檢討情形後續修正。

# 旱溪排水工程實施計畫提報說明

## ➤ 工程經費項目及執行期程

評估範圍為旱溪排水中下游段樹王橋至中投公路橋 (4K+722~5K+292)，評估長度共約570m。



# 旱溪排水工程實施計畫提報說明

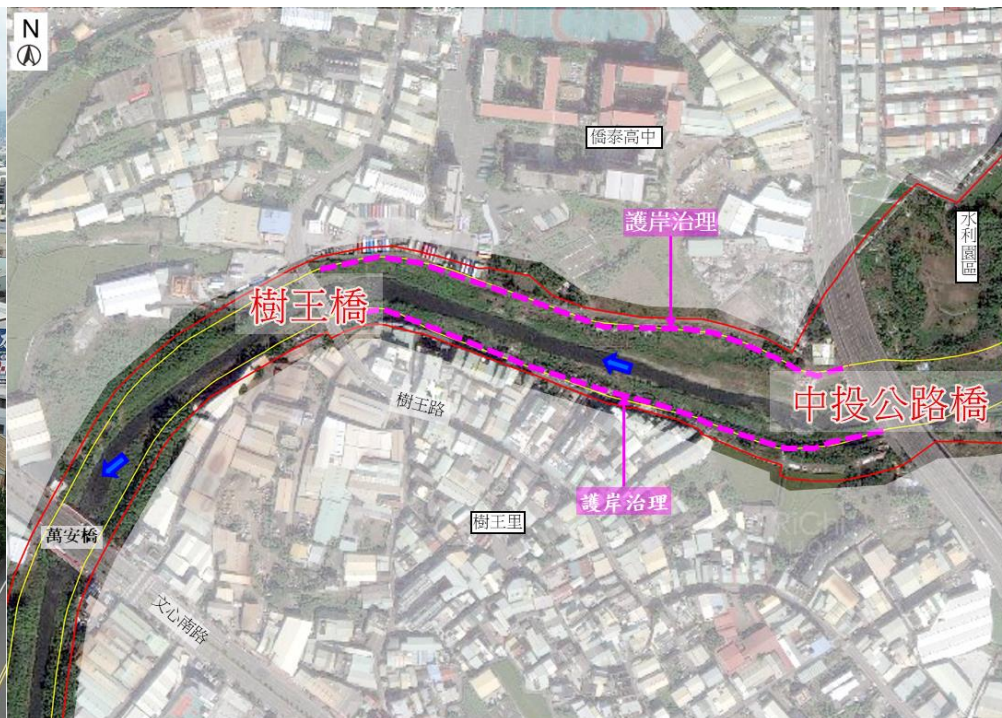
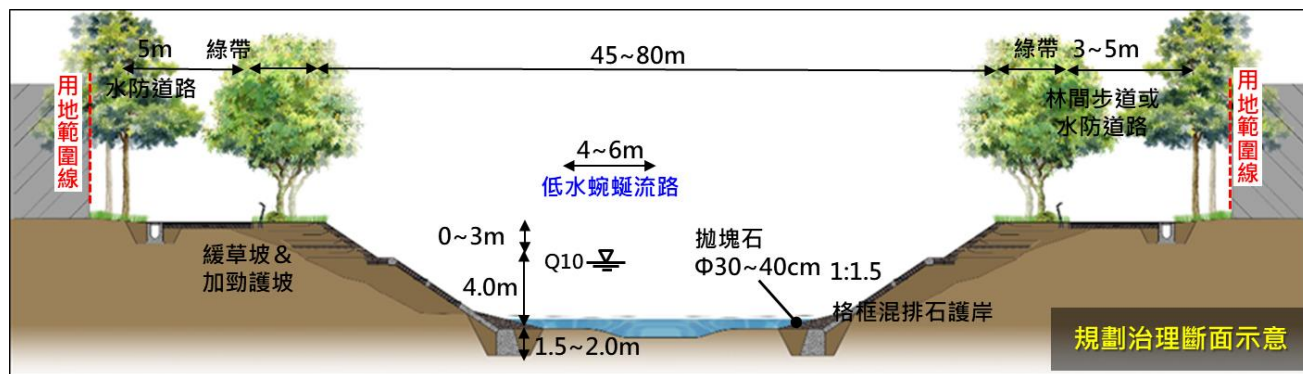
## ➤ 工程經費項目及執行期程

階段	工程名稱	長度 (公尺)	經費 (千元)	類別	興建原因	備註
1	旱溪排水(樹王橋至中投公路橋)治理工程	570	900,000	用地取得	基礎設施防護 及環境營造	
	用地取得	570	900,000			
2	旱溪排水(樹王橋至中投公路橋)治理工程	570	6,000	委託設計	基礎設施防護 及環境營造	
	委託設計	570	6,000			
3	旱溪排水(樹王橋至中投公路橋)治理工程	570	115,000	工程	基礎設施防護 及環境營造	
	工程	570	115,000			

# 旱溪排水工程實施計畫提報說明

## ➤ 工程設計概念

- 滿足防洪標準
- 降低生態衝擊
- 提供休閒功能



# 旱溪排水工程實施計畫提報說明

## ➤ 民眾參與、在地溝通意見

歷程	民眾參與及在地溝通意見	辦理情形
104.5.7 104.6.5 樹王里民眾參與推動環境營造，社區討論	<ol style="list-style-type: none"><li>1.原則贊同工程施作。</li><li>2.植栽選擇應考慮植物季節性與耐水性，希望選擇適合的樹種打造綠色隧道或花道，營造地方特色景觀步道。</li><li>3.現在社會人口老化嚴重，應有多一點的休閒活動空間，增加綠美化、體健設施，植栽選擇應一致、不要太大棵並以季節性開花為佳。</li><li>4.步道可以串連，並有涼亭、座椅供民眾休憩。</li></ol>	爭取經費辦理用地取得及工程施作
110.3.16 旱溪排水樹王段整治地方說明會	<ol style="list-style-type: none"><li>1.原則贊同工程施作。</li><li>2.解決樹王地區欠缺公園綠地的戶外休閒空間問題。</li><li>3.串聯上、下游水岸環境。</li><li>4.加速用地取得及工程施作。</li></ol>	爭取經費辦理用地取得及工程施作





### 大里區樹王里 陳里長(訪談日期：111/06/24)

#### 意見摘要

1. 長期觀察環境，**白尾八哥**很多，常常會看到吃麻雀的情形發生。
2. 中投公路到樹王橋一段尚未整治，靠近中投公路一側右岸，常常有人會偷倒垃圾，有環境髒亂的問題，未來如果**環境改善**，會**減少偷倒垃圾**的情況發生。
3. 建議**左岸設置水防道路**，可以舒緩附近住宅區的交通問題。

#### 訪談回覆

1. 感謝里長分享，旱溪還有很多其他鳥類，在都市裡面**屬於生態較豐富的區域**，未來一起達到生態與景觀雙贏的目標。
2. 里長提供中投公路至樹王橋的規劃建議，團隊回饋至設計單位，請他們設計時在注意相關議題。

### 台灣石虎保育協會 陳美汀秘書長(訪談日期：111/05/31)

#### 意見摘要

1. 曾經在計畫區附近**發現石虎**，初步推測是由大里溪進入，**並非長期棲息**。
2. 本案多以景觀工程為主，建議施工階段應**落實生態保育措施**執行方式

#### 訪談回覆

1. 協會提供資訊得知，旱溪排水亦有可能會出現石虎，後續整理相關措施供單位參考。
2. 為落實生態保育措施達到生態保育目的，本團隊計畫期間協助機關執行相關業務，以求落實生態保育措施方案。



# 生態檢核辦理情形

## 工程基本資料與生態資源盤點

### 工程基本資料

工程名稱	旱溪排水(樹王橋至中投公路)治理工程
工程原由	串聯上下游已完成整治河段
工程目的	串聯上下游已完成整治景觀並拓展親水休憩場域
工程內容	1.兩岸新建護岸約1140公尺 2.周邊設施
預期效益	保護堤後道路、農田、居民生命財產安全

### 保育類及紅皮書物種盤點

鳥類 東方蜂鷹(NT)、灰面鵟鷹、魚鷹、黑翅鳶、遊隼、領角鴞、鳳頭蒼鷹、紅尾伯勞、白尾鳩

爬蟲類 柴棺龜(NT)、臺灣黑眉錦蛇

(I)第一級保育類(II)第二級保育類(III)第三級保育類(VU)易危(NT)接近受脅



# 生態檢核辦理情形

## 水陸域生態補充調查

### 生態補充調查摘要

1. 稀有植物分布在計畫區外圍，蘆艾人為種植
2. 觀察到鳳頭蒼鷹飛行
3. 民眾表示有發現綠鬚蜥(外來種)
4. 盤點計畫區內老樹及大樹位置

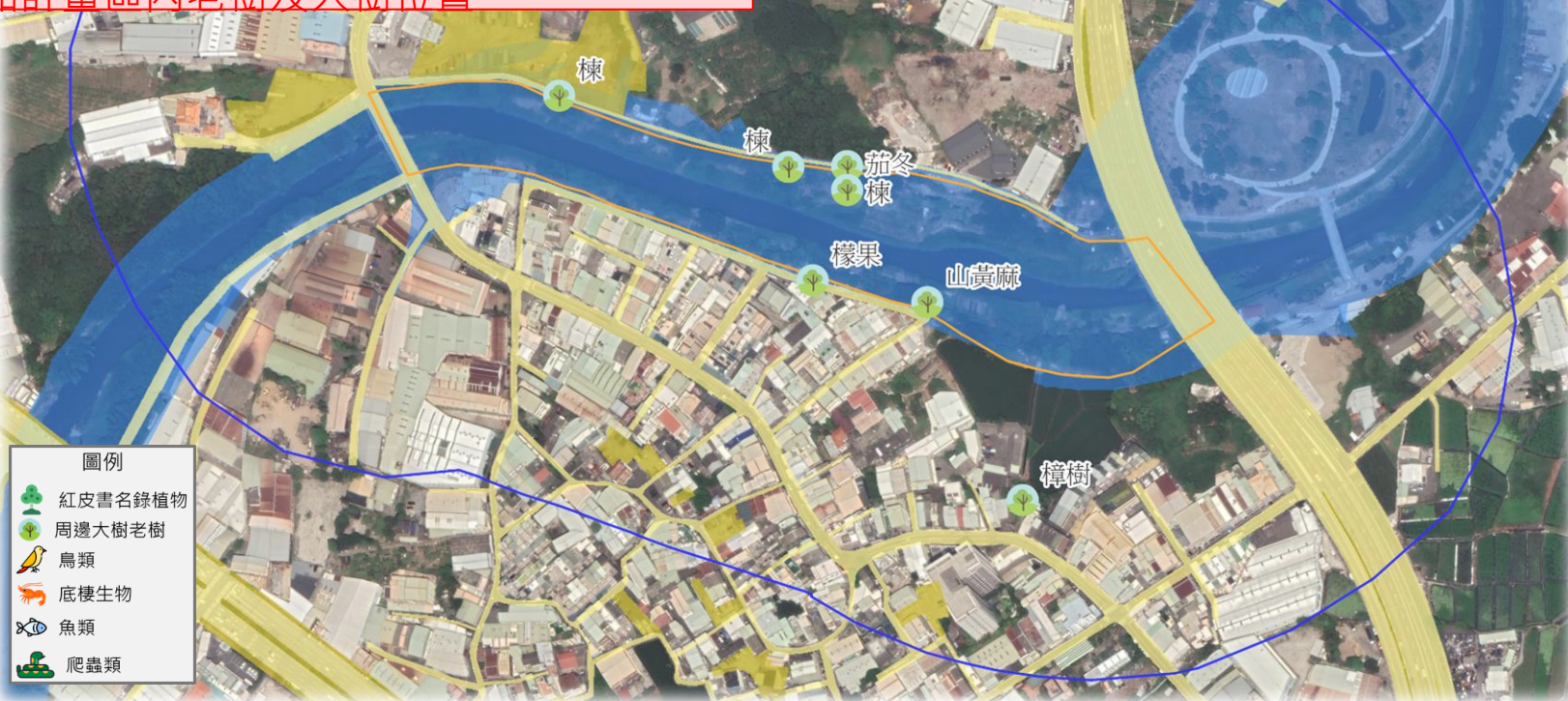


# 生態檢核辦理情形

## 水陸域生態補充調查

### 生態補充調查摘要

1. 稀有植物分布在計畫區外圍，蘆荻人為種植
2. 觀察到鳳頭蒼鷹飛行
3. 民眾表示有發現綠鬣蜥(外來種)
4. 盤點計畫區內老樹及大樹位置



# 生態檢核辦理情形

## 棲地品質評估

### • 棲地環境現況

1. 水量充足型態穩定，無橫向構造物阻隔上下游
2. 現況兩岸護岸過於陡峭，形成橫向阻隔
3. 水域以汙染耐受度高之外來種魚類為主
4. 兩側部分灘地佔用為農作

級距	80~61	60~41	40~21	20~0
等級	優	良	差	劣

指標項目	評估目的	評分
水域型態多樣性	檢視現況棲地的多樣性狀態	6
水域廊道連續性	檢視水域縱向上中下游的通行狀況	10
水質	檢視水質狀況可否讓一般水域生物生存	6
水陸域過渡帶	檢視流量洪枯狀態空間變化。人工構造物是否造成野生動物移動困難	5
溪濱廊道連續性	檢視水陸域間是否通行無阻	3
底質多樣性	檢視被細沉積土覆蓋與渠底不透水之面積比例	6
水生動物豐多度	檢視水陸域環境生態系統狀況	4
水域生產者	檢視水體中藻類浮游生物含量，作為水質指標	10
總分		50



# 生態檢核辦理情形

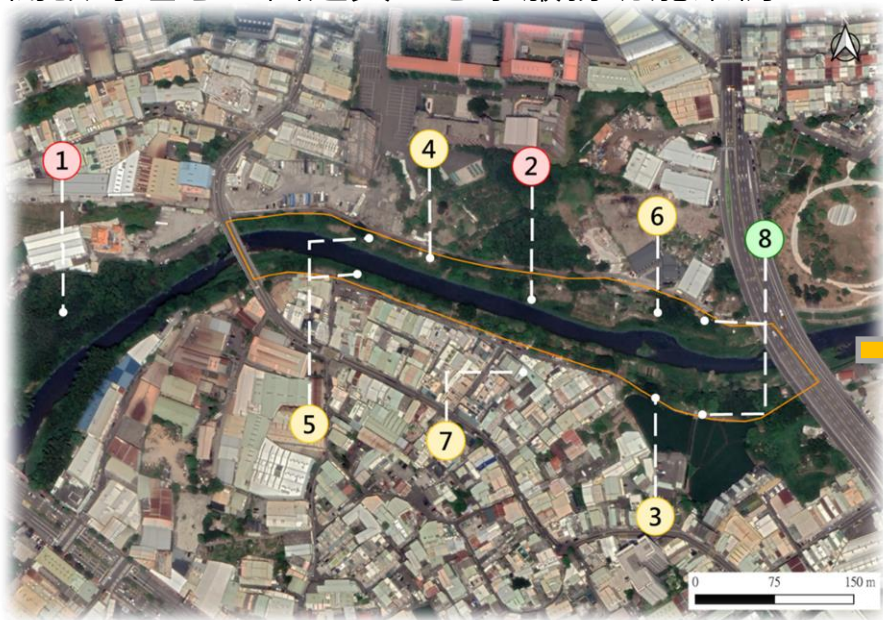
## 生態議題與生態保育措施

### 生態議題一：灘地棲地維護

旱溪排水灘地綠化程度高，屬台中市區生態豐富區位，提供小型動物利用空間。透過生態保育措施，減緩對生態的衝擊。

### 生態議題二：水陸域廊道改善

目前護岸形式具阻隔廊道缺點，經整治改善環境髒亂問題、提升保育意識，並融入棲地保育、低衝擊開發等理念，營造具生態系服務功能案例。



### 生態保育措施建議

1. 迴避樹王橋下游右岸既有樹林。
2. 盤點大樹分布位置，於規劃設計階段評估迴避保留樹木。
3. 建議限制施工範圍並標明圖面，減少工程對環境的擾動。
4. 建議採用半半施工方式，至少保持一側陸域廊道暢通。
5. 建議考量以低水護岸、緩坡化護岸等形式設計。
6. 施工便道於完工後挖鬆表土復原。
7. 建議定時灑水降低揚塵發生機率，維護周邊空氣品質。
8. 植栽綠化應選用在地原生物種，並以多樣、複層概念進行設計。