

議題一

水與安全-洪流分擔、與水共生



引言人：經濟部水利署陳肇成總工程司

105年12月20日

簡報大綱

壹、前言

貳、未來挑戰之因應對策

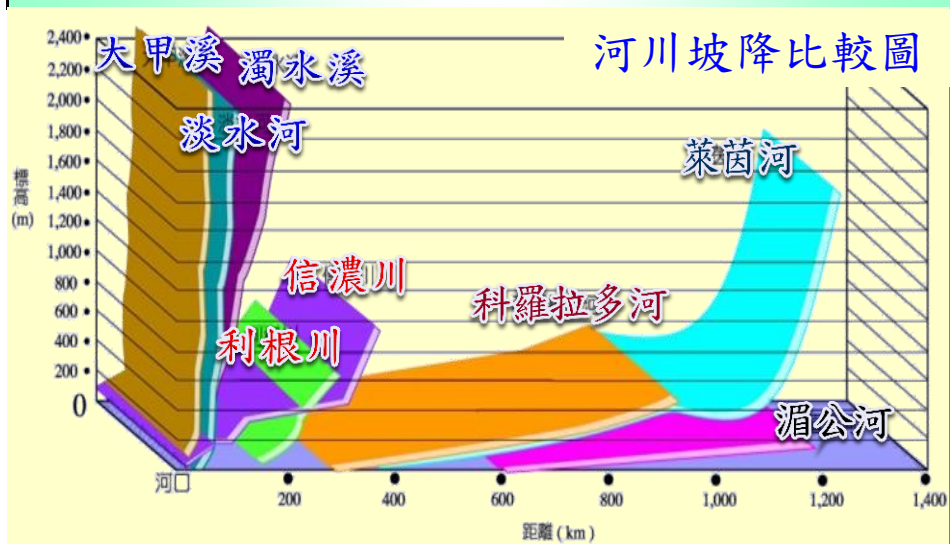
參、行動方案

壹、前言

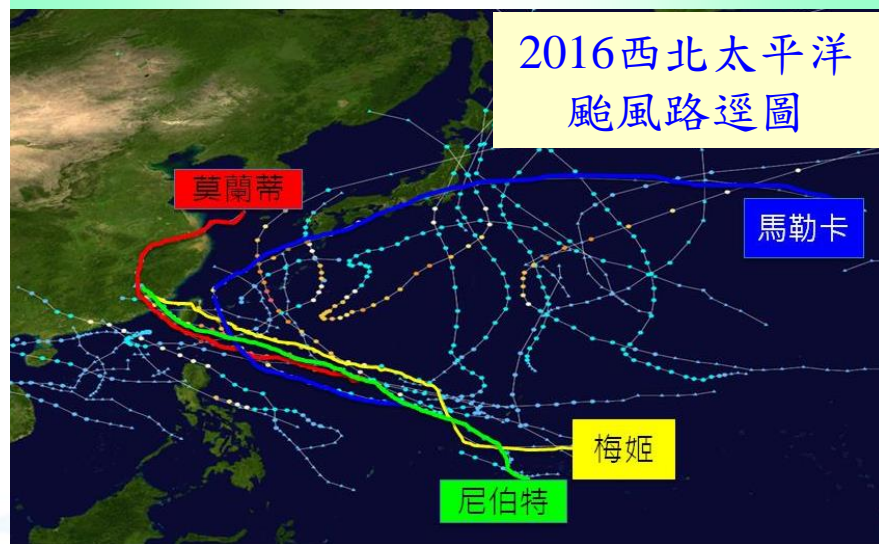
□ 水文地文環境特殊－臺灣河川的特色，防洪治水的挑戰

- 水：生命所必需，人類文明之起源與命脈。
- 「水利」與「水害」伴隨相生，興水利、除水害為政府施政重中之重。

● 坡陡流急：上游坡降多超過1/100

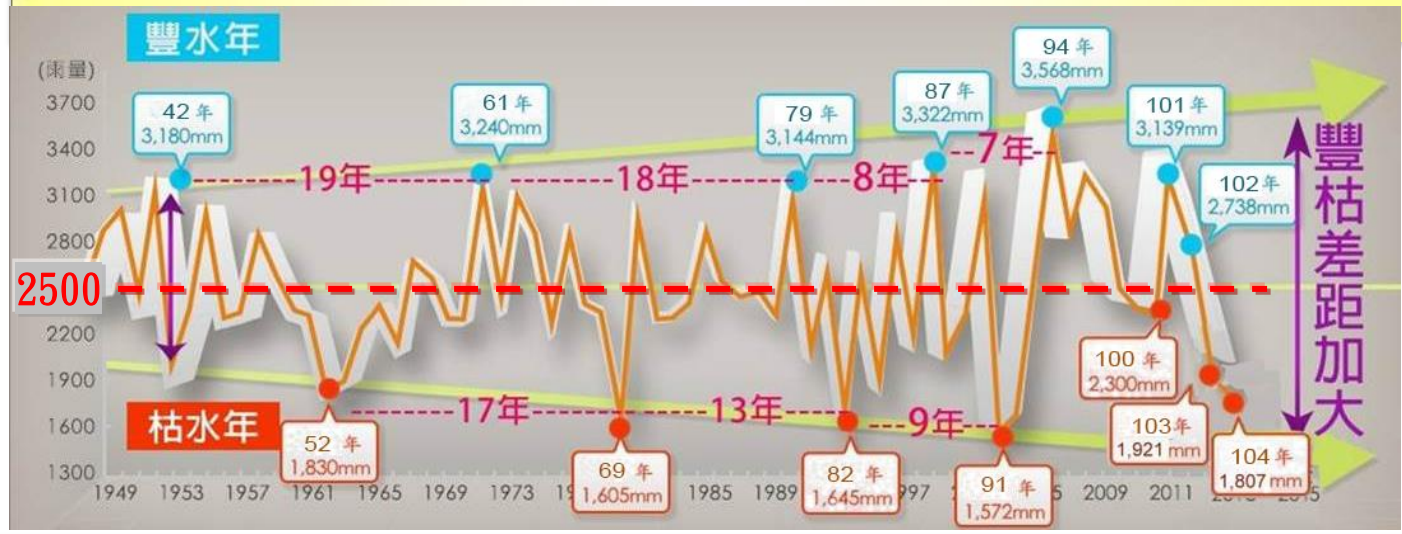


● 颱風侵襲頻繁：平均每年3~4次

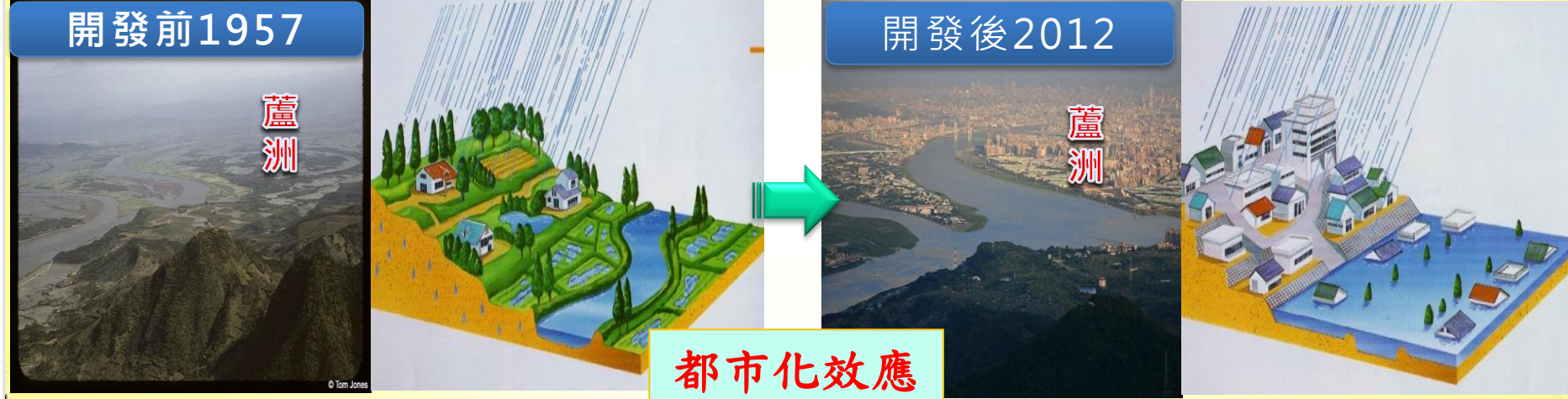


未來挑戰

氣候變遷：豐枯震盪更加劇



都市發展：都會區淹水風險增加



➤ 水道容洪能力有限：無法暢洩流域所有逕流



河川溢淹

104年蘇迪勒-烏來老街與覽勝大橋



排水溢淹

102年康芮颱風雲林縣斗南台1丁線豬母溝排水溢淹



平地淹水

102年康芮颱風嘉義縣民雄鄉民雄交流道縣道164線

➤ 防災應變作為仍可精進：科技防災與自主防災需持續加強



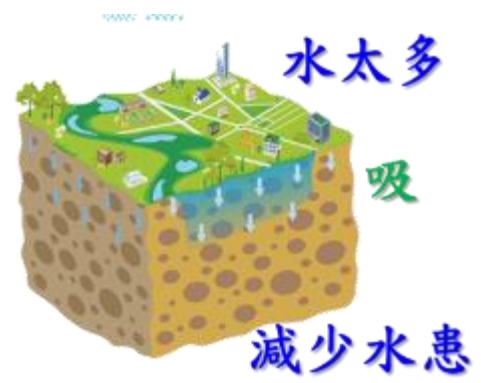
99年凡那比颱風高雄岡山淹水，老人養護中心不及撤離

- 美國研究：80%重大災害生還者，在消防、救災團體到達前20分鐘內被鄰居救出。
- 日本神戶市消防局調查：阪神大地震，受困或受傷民眾被家人、鄰居或社區民眾救出者近80%，是當地消防隊救出者的30倍。

遠水救不了近火
天助自助者

貳、未來挑戰之因應對策

□ **洪水管理，韌性國土**：推動逕流分擔與出流管制，並增訂相關政策制度，進行洪水管理，由水道與流域土地共同承納洪水



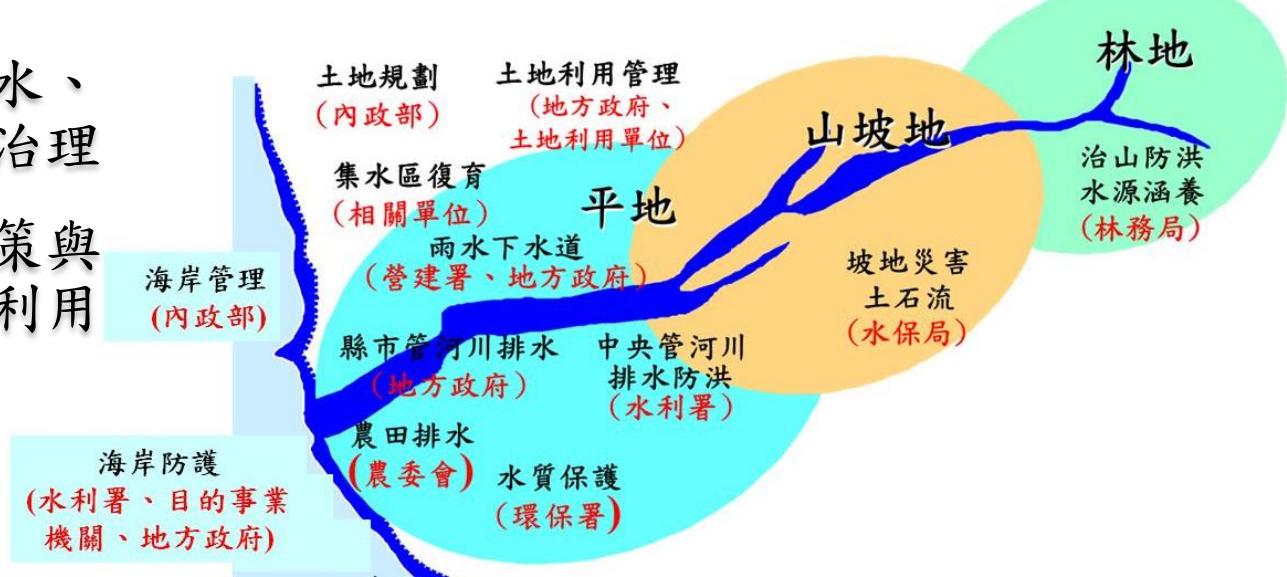
逕流分擔與出流管制
是一體兩面

逕流分擔
主動進行洪水管理，集水區土地共同分擔逕流

出流管制
控管逕流匯入水道之流量，不超過水道容許流量

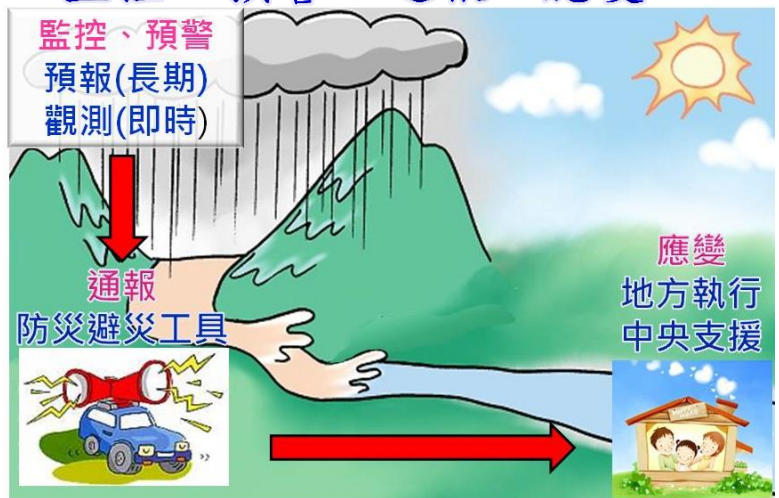
綜合治水，跨域合作：強化跨域協調，推動流域管理與治理

- 流域上中下游及外水、內水相關部會分工治理
- 以流域整體經理政策與制度推動土地開發利用管理

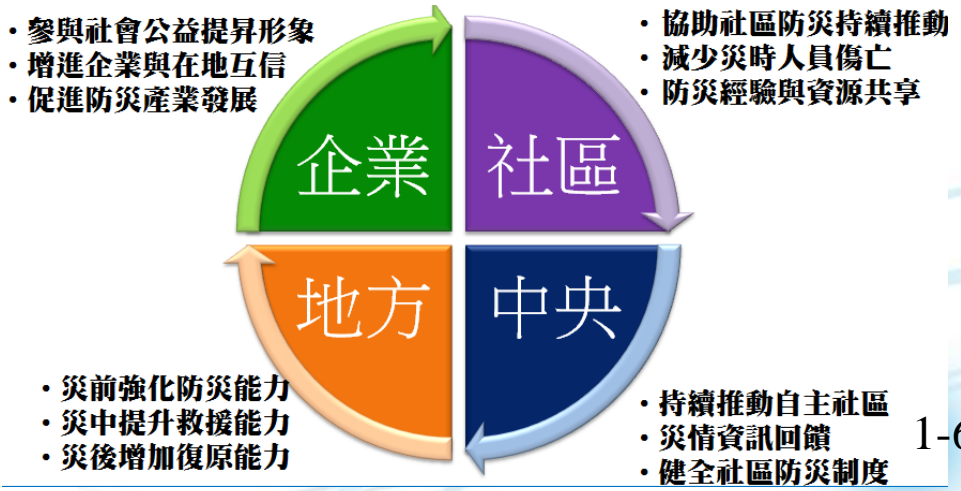


科技防災，全民防災：智慧防災掌握情勢，公私協力共同防災

- 智慧防災四大主軸：
監控、預警、通報、應變



- 共同防災，創造四贏



參、行動方案

凝聚預備會議與會者意見及結論共識之行動方案：

策略一：推動逕流分擔出流管制，納入土地管理法制

(一)短期行動方案(1~2年)

期程	行動方案	具體合作工作項目
短期	一年內各機關檢討相關法令規章，落實簡政便民；二年內推動將氣候變遷與國土規劃的思維納入相關法規之修正及立法	<ul style="list-style-type: none">● 檢討相關法令規章以落實簡政便民● 推動相關法規納入氣候變遷與國土規劃之思維

策略一：推動逕流分擔出流管制，納入土地管理法制

(二) 中長期行動方案(3~5年)

期程	行動方案	具體合作工作項目
	<p>訂(修)定相關法規， 納入逕流分擔出流管制</p>	<ul style="list-style-type: none"> ● 建立出流管制與逕流分擔之基本水文分析方法及統一標準作業流程 ● 推動逕流分擔與出流管制納入「水利法」修訂 ● 研議增訂「逕流分擔與出流管制條例」 ● 研議增修下水道法
<p>中長期</p>	<p>加強落實土地開發與各類排水出流管制</p>	<ul style="list-style-type: none"> ● 土地開發或興辦事業審議程序納入排水規劃書及排水計畫書核定文件。 ● 各類排水規劃納入出流管制檢核
	<p>推動逕流分擔出流管制納入土地與建築管理等相关規定及審議規範</p>	<ul style="list-style-type: none"> ● 推動逕流分擔出流管制納入土地開發、水土保持技術規範、開發行為環境影響評估作業準則等就已開發及新開發土地之管理法規 ● 推動逕流分擔出流管制納入建築技術規則等建築管理法規 ● 水利署將適時提供相關研究成果，並由各主管部會參酌修訂

策略二：整體流域治理綜合治水，提升都會抗洪能力

(一)短期行動方案(1~2年)

期程	行動方案	具體合作工作項目
短期	配合國土規劃作業，二年內完成河川、區域排水、海岸及濕地等水利區域之保護、防護標的檢討	<ul style="list-style-type: none">● 以風險管理概念，檢討河川、區域排水、海岸及濕地等水利區域之保護、防護標的

策略二：整體流域治理綜合治水，提升都會抗洪能力

(二)中長期行動方案(3~5年)

期程	行動方案	具體合作工作項目
中長期	<p>持續推動跨域(水、土、林、海、環保等)流域整體治理及經營管理，與相關協調推動機制</p>	<ul style="list-style-type: none"> ● 以流域整體治理及經營管理為目標，研訂流域整體經理綱要計畫、集水區保育計畫及流域水質改善計畫，並由各部會依計畫所列各項措施本權責配合辦理 ● 強化流域業務事權統合，健全事權協調與整合機制，並透過行政院指定之各級流域整體治理及經營管理平臺協助推動追蹤相關工作
	<p>配合流域整體經理與逕流分擔出流管制，研訂土地利用基本原則</p>	<ul style="list-style-type: none"> ● 研訂流域特定區域計畫，指導土地使用管制規則、直轄市及縣市區域計畫修訂，非都市土地檢討變更，與都市計畫、國家公園計畫及風景特定區計畫等實質發展計畫具體的修訂原則 ● 納入未來之國土計畫與國土功能分區

策略三：科技防災，全民防災

(一) 短期行動方案(1~2年)

期程	行動方案	具體合作工作項目
短期	應用科技強化都市防災，並促進水利事業帶動水利產業發展，向國外推廣與發展	<ul style="list-style-type: none">● 運用智慧水管理科技，促進水利事業帶動水利產業發展，向國外推廣與發展● 應用科技強化都市防災，推動都會區示範智慧防汛網，試行成功後推廣至其他地區

策略三：科技防災，全民防災

(二) 中長期(3~5年)行動方案

期程	行動方案	具體合作工作項目
中長期	強化水情監控與災情掌握	<ul style="list-style-type: none"> ● 建立逐時定量降水預報，提升預報模式效能，以利加值運用 ● 強化積淹水災情查報機制與技術能力
	建立民間及企業參與水利防災機制	<ul style="list-style-type: none"> ● 整合目的事業主管機關資源，整體規劃建構自主社區及強化多功能防災能力 ● 建立企業參與自主社區機制及誘因

願景：順應自然，與水共生



簡報完畢，敬請指教