

「全國水環境改善計畫」

【大漢溪親水環境營造】

樹林區柑園河濱公園水環境改善計畫

整體計畫工作計畫書

申請執行機關：新北市政府

中華民國 108 年 8 月

「全國水環境改善計畫」一府內初審意見回復表

委員意見	回覆意見
<p>建議將露營場周遭之優勢整合於整體工作計畫書</p>	<p>1. 來工程完工後，將以本案為圓心連結周邊的自然豐富當地生態，帶動整合鄰近鶯歌陶瓷老街、三峽老街等具傳統藝術觀光區，打造生態、運動、露營、休閒與藝術一體之完整旅遊帶，民眾能在親近自然生態外另行安排多元旅遊行程，活化當地觀光並提升灘地空間休憩品質，讓使用者可以有更好的遊憩空間及多樣化的生態休憩體驗。</p> <p>2. 已補充周邊環境優勢於 p4 及 p10</p>
<p>相關植物種植請考量後續維養問題</p>	<p>感謝委員意見，本府高灘地工程管理處為本案完工後維管機關，有關完工後設施景觀維護及植栽養護，皆將委外專業廠商辦理，相關物種於後續設計階段將考量維養問題，文字說明已補充於 p13。</p>
<p>有關引入水源是否足夠，請再確認</p>	<p>本案將引進距場址約 76 公尺處山溝水源，經現場勘查水量足夠，將透過既有 RCP 連接管連接，文字已補充於 P10</p>

目 錄

- 一、 整體計畫位置及範圍
- 二、 現況環境概述
- 三、 前置作業辦理進度
- 四、 分項案件概要
- 五、 計畫經費
- 六、 計畫期程
- 七、 計畫可行性
- 八、 預期成果及效益
- 九、 營運管理計畫
- 十、 得獎經歷
- 十一、 附錄

圖目錄

圖 1-1 1/25000 經建版地圖	2
圖 1-2 航空照片圖	2
圖 1-4 土地使用分區圖	2
圖 1-5 土地權屬圖	2

表目錄

表 1-1 經費概估	錯誤! 尚未定義書籤。
------------------	-------------

附錄目錄

備註：本整體計畫工作計畫書一律以「A 4 直式橫書」裝訂製作，封面應書寫整體計畫名稱、申請執行機關、年度月份，內頁標明章節目錄（含圖、表及附錄目錄）、章節名稱、頁碼，附錄並須檢附工作明細表、自主檢查表、計畫評分表等及內文相關附件。

一、 整體計畫位置及範圍：

本案位於大漢溪左岸之柑園河濱公園內，距離山佳火車站約1公里，鄰接樹林環保河濱公園棒球場並鄰接館前路，評估範圍面積約5,000平方公尺，內有一滯洪池、大榕樹、樹下休憩平台與座椅。

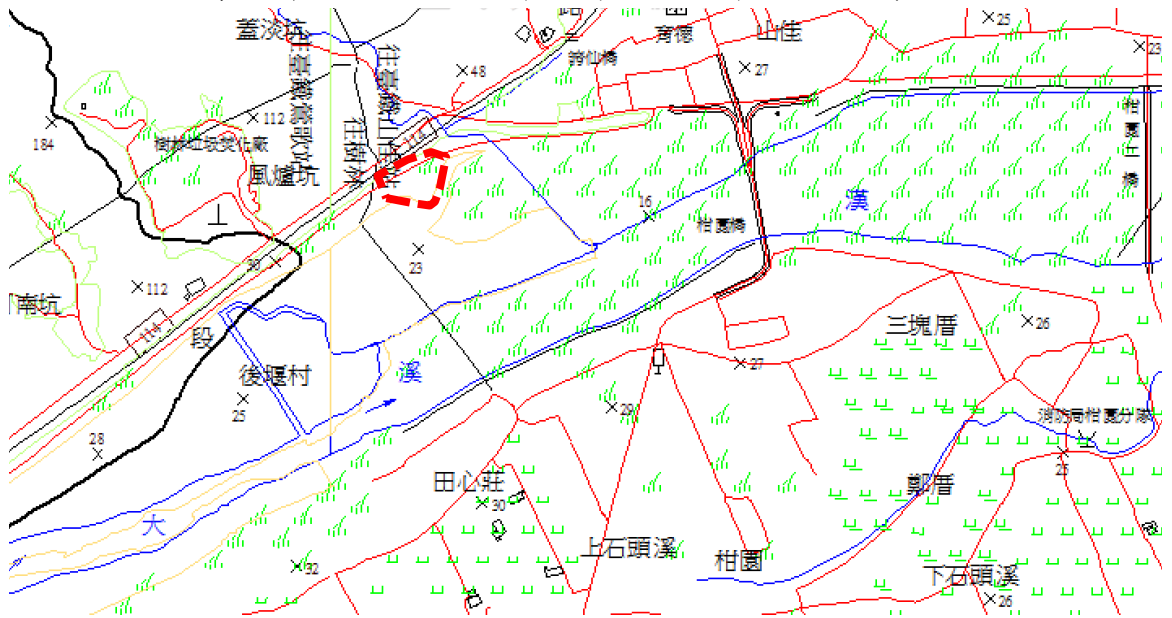


圖 1-1 1/25000 經建版地圖



圖 1-2 航空照片圖

二、現況環境概述：

(一) 整體計畫基地環境現況

新北市樹林區柑園河濱公園早期擁有大台北地區最大之荷花池，因逐年陸化造成荷花池內的荷花枯萎不見美麗，新北市政府已重新整理復原荷花池，再創美麗荷花景緻。

本計畫周邊除具生態性質荷花池外，另已設置籃球場、棒壘球場、極限運動場、一般遙控賽車場、越野遙控賽車場、機車練習場、柑園河濱露營區、停車場、河濱自行車道等河濱公園硬體設施。且鄰近鶯歌火車站、鶯歌陶瓷老街、鶯歌的三鶯陶花源、陶瓷藝術園區、陶瓷博物館、鶯歌運動公園、三鶯水資中心、龍窯橋、三峽老街等具運動及傳統藝術園區。



(二) 生態環境現況 (說明整體計畫基地及鄰近區域動植物等生態環境情形)

淡水河系生態環境

河川藉由水的動力輸送能源、物質、物種訊息、養分與生命,許多魚蟹、蟲卵、種子根莖也都沿著網絡廊道迴游與散播。水域週邊也是許多野生動物棲息、攝食或是繁衍的場所。淡水河系如同台北盆地的血脈,是許多生物和人類賴以維生的重要資源,更是水循環體系中的重要環節。

(1)植物環境

淡水河流域上游山地海拔起伏自南勢溪的五百餘公尺到大漢溪的三千餘公尺不等,屬於溫帶濕潤氣候,生態環境更富變化,包含從暖溫帶常綠闊葉林到高山針葉樹林,有 94 科 280 種豐富的植物生長於南勢溪的上游,大漢溪上游有本省僅存的溫帶山地針葉樹林群落;拉拉山到北插天山一帶長約十餘公里的稜線上,更保存有臺灣珍貴的溫帶夏綠林—臺灣山毛榉植群。

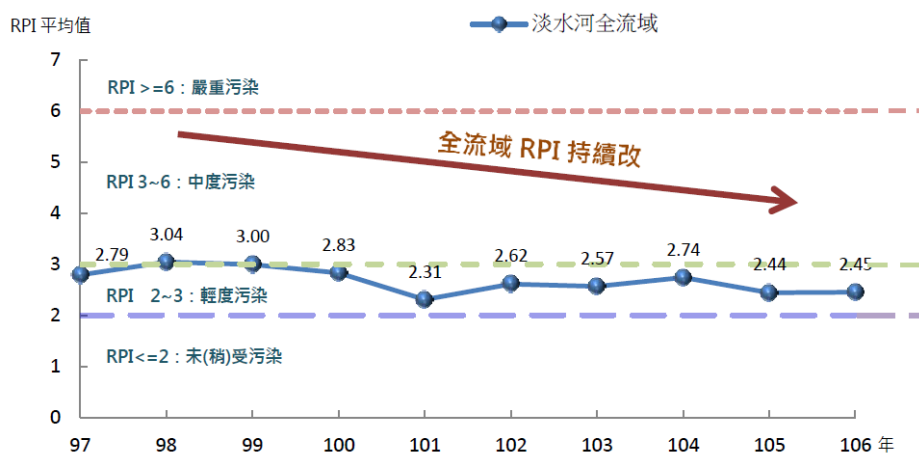
(2)水域動物環境

淡水河淡水與海水的交界,因此營養鹽十分豐富,浮游生物活動旺盛,吸引許多的魚類在此生活。由於鹽度的不斷變化(%~35%),使得海水魚、鹹淡水魚與淡水魚都可在此發現,其中春、秋兩季的吻仔魚和冬季的幾線最具經濟價值。除了河口交界帶有復雜而豐饒的魚類資源外,淡水河本身的魚類資源亦十分豐富,河中較常見的淡水魚種類有粗首鱻、平領鱻、石魚寶、灣產領魚、魚、羅漢魚、臺灣縷口觸演水河系生態境臺灣間爬岩缺、福吻鰕虎和鰕魚等。然而近年來因為河川的嚴重污染,加上外來物種(吳郭魚)的侵入,造成淡水河魚類多樣性有快速下降之趨勢

(三) 水質環境現況

大漢溪與新店溪於江子翠匯流後即為淡水河本流，本流往北至關渡大橋再與基隆河匯流。淡水河全流域近十年平均河川污染指標（簡稱 RPI）由 97 年平均指數 2.79（輕度污染），至 106 年改善為 2.45（輕度污染），呈現持續改善之趨勢；而全流域四項水質達成率平均值亦由 97 年平均達成率 44.5%，至 106 年提高至 51.3%，達成率呈現持續明顯提升情形。

檢視近十年淡水河全流域水質改善成效，RPI 指數之污染程度已由 97 年 2.79（輕度污染），至 106 年改善為 2.45（輕度污染），呈現持續改善之趨勢；而全流域四項水質達成率平均值，亦由 97 年平均達成率 44.5%，至 106 年提高為 51.3%。綜上顯示，近十年淡水河流域在各權責單位積極辦理污染源治理推動下，流域水質均已達到顯著之改善成效。



採樣分區	河川	縣市	測站名稱	水體分類等級	採樣日期	測站編號	河川污染指數	氣溫 ℃	水溫 ℃	酸鹼值	導電度 μmho/cm25℃	溶氧(滴定法) mg/L
淡水河流域	大漢溪	新北市	柑園大橋(取代後村圳取水口)	丙	2019/6/5 下午 01:45:00	1039	1	33.6	28.3	8.28	286	--
淡水河流域	大漢溪	新北市	柑園大橋(取代後村圳取水口)	丙	2019/5/6 下午 01:50:00	1039	2.3	22.1	21.6	7.69	480	--
淡水河流域	大漢溪	新北市	柑園大橋(取代後村圳取水口)	丙	2019/4/8 下午 02:15:00	1039	2.3	30.8	27.8	7.86	504	--
淡水河流域	大漢溪	新北市	柑園大橋(取代後村圳取水口)	丙	2019/3/6 下午 01:15:00	1039	2.8	21.6	19.9	7.63	448	--
淡水河流域	大漢溪	新北市	柑園大橋(取代後村圳取水口)	丙	2019/2/11 下午 01:15:00	1039	3.3	18.8	17.7	7.9	496	--
淡水河流域	大漢溪	新北市	柑園大橋(取代後村圳取水口)	丙	2019/1/7 下午 02:15:00	1039	3.3	22.4	20.6	7.62	531	--
淡水河流域	大漢溪	新北市	柑園大橋(取代後村圳取水口)	丙	2018/12/5 上午 11:05:00	1039	2.8	22.3	22	7.68	550	--
淡水河流域	大漢溪	新北市	柑園大橋(取代後村圳取水口)	丙	2018/11/7 下午 12:25:00	1039	2.3	30.6	26.9	7.82	488	--
淡水河流域	大漢溪	新北市	柑園大橋(取代後村圳取水口)	丙	2018/10/1 下午 01:15:00	1039	1.5	30.8	25.5	8.08	232	--
淡水河流域	大漢溪	新北市	柑園大橋(取代後村圳取水口)	丙	2018/9/3 下午 01:05:00	1039	2.3	31.3	28.1	7.85	244	--
淡水河流域	大漢溪	新北市	柑園大橋(取代後村圳取水口)	丙	2018/8/2 下午 03:45:00	1039	2	32.3	33.4	8.74	478	--

採樣分區	河川	縣市	測站名稱	水體分類等級	採樣日期	測站編號	溶氧(電極法) mg/L	溶氧飽和度 %	生化需氧量 mg/L	化學需氧量 mg/L	懸浮固體 mg/L	大腸桿菌群 CFU/100mL	氨氮 mg/L
淡水河流域	大漢溪	新北市	柑園大橋(取代後村圳取水口)	丙	2019/6/5 下午 01:45:00	1039	8.7	111.5	1.9	8.5	18.4	6100	0.16
淡水河流域	大漢溪	新北市	柑園大橋(取代後村圳取水口)	丙	2019/5/6 下午 01:50:00	1039	6.8	77.4	2.2	13.5	18.1	24000	1.04
淡水河流域	大漢溪	新北市	柑園大橋(取代後村圳取水口)	丙	2019/4/8 下午 02:15:00	1039	7.3	93.4	3	20.6	12.8	480	1.99
淡水河流域	大漢溪	新北市	柑園大橋(取代後村圳取水口)	丙	2019/3/6 下午 01:15:00	1039	5.8	64.2	2.8	15	15.2	4500	1.99
淡水河流域	大漢溪	新北市	柑園大橋(取代後村圳取水口)	丙	2019/2/11 下午 01:15:00	1039	8.5	88.9	1.4	16.2	19	1200	3.04
淡水河流域	大漢溪	新北市	柑園大橋(取代後村圳取水口)	丙	2019/1/7 下午 02:15:00	1039	6.5	72	4.1	18	21.7	18000	1.31
淡水河流域	大漢溪	新北市	柑園大橋(取代後村圳取水口)	丙	2018/12/5 上午 11:05:00	1039	6.2	71.1	2.5	13.6	12.2	2100	2.15
淡水河流域	大漢溪	新北市	柑園大橋(取代後村圳取水口)	丙	2018/11/7 下午 12:25:00	1039	6.7	83.8	1.5	12.8	6.8	1900	1.81
淡水河流域	大漢溪	新北市	柑園大橋(取代後村圳取水口)	丙	2018/10/1 下午 01:15:00	1039	8.6	105.1	1	9.4	22.9	7800	0.12
淡水河流域	大漢溪	新北市	柑園大橋(取代後村圳取水口)	丙	2018/9/3 下午 01:05:00	1039	7.6	97.8	1.2	11.5	86.5	6200	0.14
淡水河流域	大漢溪	新北市	柑園大橋(取代後村圳取水口)	丙	2018/8/2 下午 03:45:00	1039	11.8	165.8	4.8	28.9	13.7	1800	0.79

採樣分區	河川	縣市	測站名稱	水體分類等級	採樣日期	測站編號	氯鹽 mg/L	總磷 mg/L	總有機碳 mg/L	硝酸鹽氮 mg/L	亞硝酸鹽氮 mg/L	錳 mg/L	鉛 mg/L	六價鉻 mg/L	砷 mg/L
淡水河流域	大漢溪	新北市	柑園大橋(取代後村圳取水口)	丙	2019/6/5 下午 01:45:00	1039	--	--	--	--	--	--	--	--	--
淡水河流域	大漢溪	新北市	柑園大橋(取代後村圳取水口)	丙	2019/5/6 下午 01:50:00	1039	--	--	--	--	--	--	--	--	--
淡水河流域	大漢溪	新北市	柑園大橋(取代後村圳取水口)	丙	2019/4/8 下午 02:15:00	1039	--	0.413	--	2.64	--	<0.001	0.011	<0.002	0.001
淡水河流域	大漢溪	新北市	柑園大橋(取代後村圳取水口)	丙	2019/3/6 下午 01:15:00	1039	--	--	--	--	--	--	--	--	--
淡水河流域	大漢溪	新北市	柑園大橋(取代後村圳取水口)	丙	2019/2/11 下午 01:15:00	1039	--	--	--	--	--	--	--	--	--
淡水河流域	大漢溪	新北市	柑園大橋(取代後村圳取水口)	丙	2019/1/7 下午 02:15:00	1039	--	0.626	4.09	2.49	0.356	<0.001	<0.003	<0.002	0.001
淡水河流域	大漢溪	新北市	柑園大橋(取代後村圳取水口)	丙	2018/12/5 上午 11:05:00	1039	--	--	--	--	--	--	--	--	--
淡水河流域	大漢溪	新北市	柑園大橋(取代後村圳取水口)	丙	2018/11/7 下午 12:25:00	1039	--	--	--	--	--	--	--	--	--
淡水河流域	大漢溪	新北市	柑園大橋(取代後村圳取水口)	丙	2018/10/1 下午 01:15:00	1039	--	0.097	--	0.62	--	<0.001	<0.003	<0.002	9E-04
淡水河流域	大漢溪	新北市	柑園大橋(取代後村圳取水口)	丙	2018/9/3 下午 01:05:00	1039	--	--	--	--	--	--	--	--	--
淡水河流域	大漢溪	新北市	柑園大橋(取代後村圳取水口)	丙	2018/8/2 下午 03:45:00	1039	--	--	--	--	--	--	--	--	--

採樣分區	河川	縣市	測站名稱	水體分類等級	採樣日期	測站編號	汞 mg/L	銅 mg/L	鋅 mg/L	錳 mg/L	銀 mg/L	鎳 mg/L	硒 mg/L	濁度 NTU	鉻 mg/L	總氮 mg/L	總凱氏氮 mg/L
淡水河流域	大漢溪	新北市	柑園大橋(取代後村圳取水口)	丙	2019/6/5 下午 01:45:00	1039	--	--	--	--	--	--	--	--	--	--	--
淡水河流域	大漢溪	新北市	柑園大橋(取代後村圳取水口)	丙	2019/5/6 下午 01:50:00	1039	--	--	--	--	--	--	--	--	--	--	--
淡水河流域	大漢溪	新北市	柑園大橋(取代後村圳取水口)	丙	2019/4/8 下午 02:15:00	1039	<0.0003	0.005	0.015	0.101	<0.001	0.014	--	--	--	--	--
淡水河流域	大漢溪	新北市	柑園大橋(取代後村圳取水口)	丙	2019/3/6 下午 01:15:00	1039	--	--	--	--	--	--	--	--	--	--	--
淡水河流域	大漢溪	新北市	柑園大橋(取代後村圳取水口)	丙	2019/2/11 下午 01:15:00	1039	--	--	--	--	--	--	--	--	--	--	--
淡水河流域	大漢溪	新北市	柑園大橋(取代後村圳取水口)	丙	2019/1/7 下午 02:15:00	1039	<0.0003	0.005	0.018	0.113	<0.001	0.02	<0.001	--	--	--	--
淡水河流域	大漢溪	新北市	柑園大橋(取代後村圳取水口)	丙	2018/12/5 上午 11:05:00	1039	--	--	--	--	--	--	--	--	--	--	--
淡水河流域	大漢溪	新北市	柑園大橋(取代後村圳取水口)	丙	2018/11/7 下午 12:25:00	1039	--	--	--	--	--	--	--	--	--	--	--
淡水河流域	大漢溪	新北市	柑園大橋(取代後村圳取水口)	丙	2018/10/1 下午 01:15:00	1039	<0.0003	0.003	0.006	0.04	<0.001	<0.005	--	--	--	--	--
淡水河流域	大漢溪	新北市	柑園大橋(取代後村圳取水口)	丙	2018/9/3 下午 01:05:00	1039	--	--	--	--	--	--	--	--	--	--	--
淡水河流域	大漢溪	新北市	柑園大橋(取代後村圳取水口)	丙	2018/8/2 下午 03:45:00	1039	--	--	--	--	--	--	--	--	--	--	--

資料來源：全國環境水質監測資訊網

三、前置作業辦理進度：

(說明府內審查會議之建議事項、用地取得情形、生態檢核辦理情形及相應之環境友善策略、召開工作說明會或公聽會等公民參與情形、資訊公開方式等項目及府內推動重視度(如督導考核辦理情形)等項目)

(一) 生態檢核辦理情形 (說明生態檢核辦理情形，並檢附相關佐證資料)

本計畫工程尚在評估規劃作業，將陸續於規劃設計階段辦理生態檢核作業。

(二) 公民參與辦理情形 (說明召開工作說明會、公聽會、工作坊等公民參與情形，並檢附 107年7月 以後之相關會議紀錄、照片等佐證資料)

本計畫已於 108 年 8 月 26 日完成地方說明會，加強公民參與機制，並針對會議地方民代及各民間團體代表意見提出修正。



(三) 其他作業辦理情形 (說明府內審查會議之建議事項、用地取得情形、相應之環境友善策略、資訊公開方式及府內推動重視度(如督導考核辦理情形)等項目，並檢附相關詳細資料(如審查會議、督導考核紀錄、照片等佐證資料))

本案用地方面以河川區域公有土地為建置範圍，刻正辦理評估作業，已完成地方說明會，後續於各階段將向有關主管機關、民意代表、地方公所或周邊鄰里等各單位辦理現勘說明，將各單位意見後納入規劃設計階段檢討修正

四、提報案件內容：

(一) 整體計畫概述(具體說明本次申請整體計畫之內容、動機、目的、擬達成願景目標)

藉由美化大漢樹與周邊環境，塑造更精緻的休憩活動空間，保留滯洪池功能下，規劃為灘地空間較少見的生態水池，增加整體生態性與景觀性，並且做為河濱自行車系統重要的節點休憩場域，藉由指標牌與解說牌面，不僅串連上下游既有活動使用空間，更引導民眾了解當地特色與市區觀光景點。

(二) 本次提案之各分項案件內容(針對本次提案整體計畫之各分項案件分段敘述執行內容、願景目標及包括相關環境生態友善之工法或措施說明)

本案件無分項案件

(三) 整體計畫內已核定案件執行情形(說明各批次已核定分項案件辦理情形、執行進度等，需檢附計畫關係區位及範圍圖)

本計畫內無核定案件。

(四) 與核定計畫關聯性、延續性(說明本次提案分項案件與已核定計畫之關聯性)

本案為大漢溪沿線親水廊道再造計畫，與 106 年度核定「大漢溪親水亮點營造工程計畫」之延續性計畫，具關聯性

(五) 提報分項案件之規劃設計情形 (說明提案分項案件辦理規劃設計情形)

本案仍為評估階段，尚未辦理規劃設計作業，惟於評估階段已有初步規劃構想。

(六) 各分項案件規劃構想圖(每件分項案件至少 4 幅)

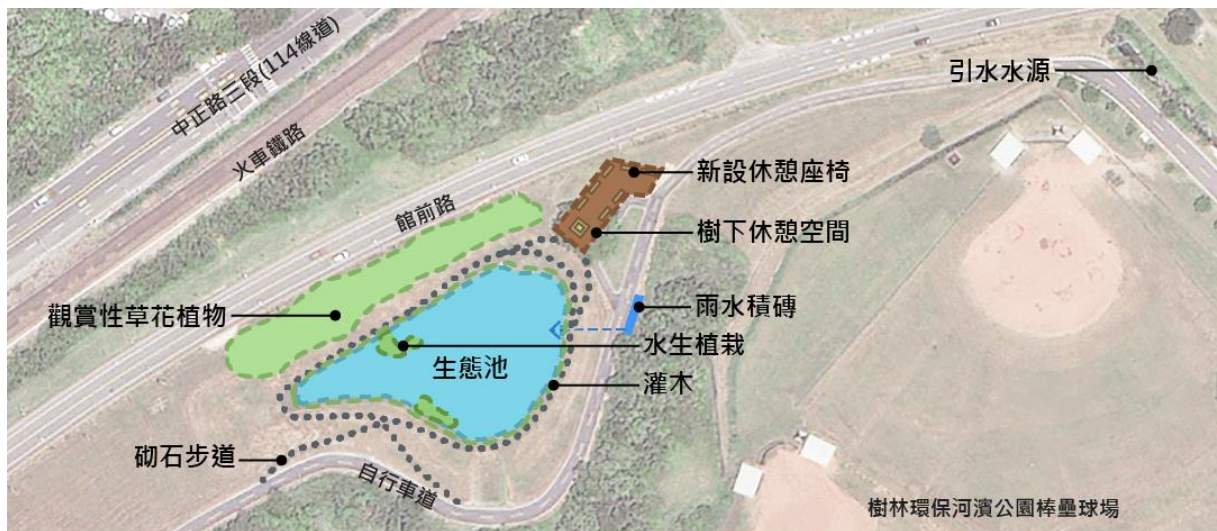


圖 1-3 規劃構想圖

本案生態池水源將引用距場址約 76 公尺處山溝水源，經現場勘查水量足夠，於設計階段將水源引進既有 RCP 連接管與生態池連接

(七) 計畫納入重要政策推動情形 (如整體計畫是否已納入「逕流分攤、出流管制」政策之實質辦理內容，或符合「地方創生」政策之均衡區域發展與平衡城鄉差距等內容)

本計畫將打造新北市知名新觀光景點，可將水岸空間延伸至觀光區及知名老街，有效平衡城鄉差距，促進區域觀光發展。未來工程完工後，將以本案為圓心連結周邊的自然豐富當地生態，帶動整合鄰近鶯歌陶瓷老街、鶯歌的三鶯陶花源、陶瓷藝術園區、陶瓷博物館、三峽老街等具傳統藝術觀光區，打造生態、運動、露營、休閒與藝術一體之完整旅遊帶，民眾能在親近自然生態外另行安排多元旅遊行程，活化當地觀光並提升灘地空間休憩品質，讓使用者可以有更好的遊憩空間及多樣化的生態休憩體驗。

五、計畫經費：

(一) 計畫經費來源：

本整體計畫總經費 1500 萬元，由「全國水環境改善計畫」第四期預算及地方分擔款支應(中央補助款：10500 千元、地方分擔款：4500 千元)。(備註：本計畫經費不得用於機關人事費、設備及投資)

(二) 分項案件經費：經費(千元)後續年度總計

項次	分項案件名稱	對應部會	總工程經費(單位：千元)											
			108 年度				109 年度				工程費小計		總計	
			規劃設計費(A)		工程費(B)		工程費(B)		工程費小計(B)+(C)		(A)+(B)+(C)			
			中央補助	地方分擔	中央補助	地方分擔	中央補助	地方分擔	中央補助	地方分擔	中央補助	地方分擔		
1	樹林區柑園河濱公園水環境再造	水利局					10500	4500			10500	4500		
總計						10500	4500			10500	4500			

(計畫經費明細請註明參閱附錄：工作明細表)

(三) 分項案件經費分析說明：

本工程計畫總經費 1500 萬元，由「全國水環境改善計畫」第四期預算及地方分擔款支應(中央補助款：10500 千元、地方分擔款：4500 千元)。

在工程項目概算方面，假設工程約 50 萬，滯洪池周邊環境整理工程約 1200 萬元，機電設備約 100 萬，材料試驗、雜項工程、稅什費等費用約 120 萬，總工程經費約 1470 萬元。發包工程費約 1500 萬元。

六、計畫期程：

(說明用地取得情形及各分項案件之規劃、設計、發包、完工期程等重要時間點，以一甘特圖型式表示預定執行進度)

		108 年	109 年									
		4-12 月	1 月	2 月	3 月	4 月	5 月	6 月	7 月	8 月	9 月	
樹林區柑園河濱公園水環境改善計畫	規劃設計											
	工程發包施工											
	完工驗收											

七、計畫可行性

範圍位未編入都市與非都市計畫內，主要土地使用項目為河川區，鄰近之非都土地分別為道路用地與水利用地；另都市計畫內河道用地則位於本範圍東側，且為未登記地，故無土地權屬之爭議，周邊土地於山佳火車站為佳園段與樂山段；另於範圍北方為石灰坑段，而南方為西園段。

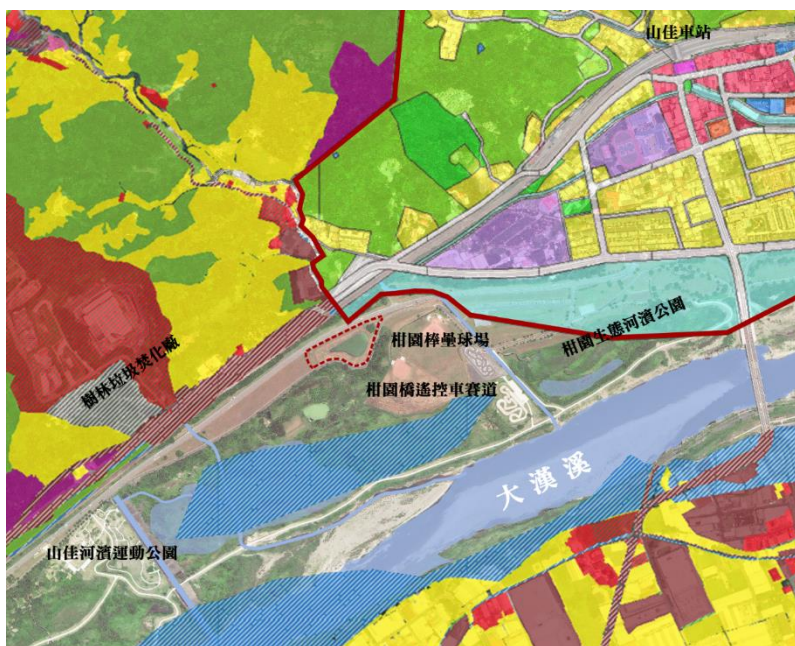


圖 1-3 土地使用分區圖

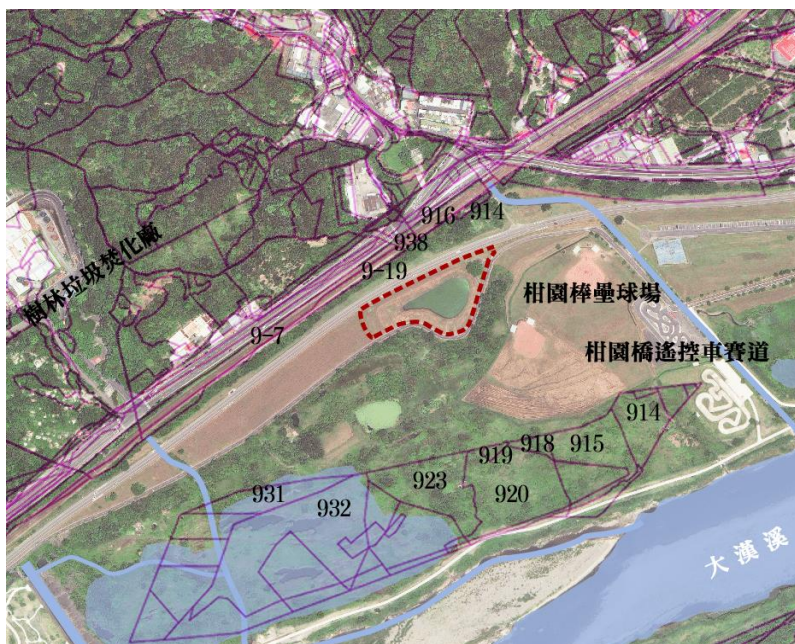


圖 1-4 土地權屬圖

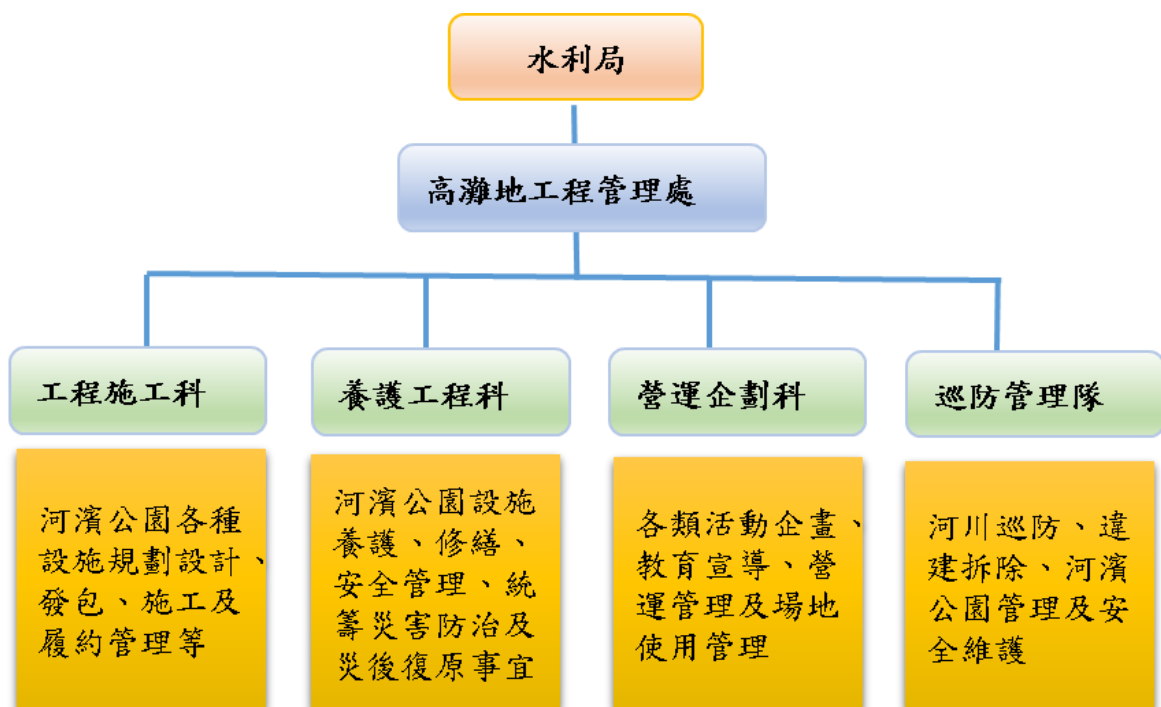
八、預期成果及效益

1. 保留既有滯洪池功能，於池底空間規劃為較淺的生態池，增加生態性、景觀性以及吸引更多民眾停留。
2. 擴大樹下休憩空間範圍，並設置更多靠背式座椅，讓自行車使用者於此停留時能夠有更好的休憩品質。
3. 規劃當地特色解說牌面，可宣傳紅麴文化並且配合市區景觀遊憩解說牌引導民眾進入市區進行觀光。

九、營運管理計畫

(一) 河濱公園設立專責管理機構

新北市政府於水利局下設立「高灘地工程管理處」二級機關，專責統合河濱公園各項休憩廊道及親水設施新建、管理及維護機制，訂定設施管理維護辦法。其現行組織編制與分工(僅列工程及管理業務責任科)如下：



(二) 編列常態性設施更新及維護管理經費

本申請案件含木土、景觀及機電維護工程，各類休憩設施使用率高，為維持高品質、高安全度的休閒環境，有賴於長期不間斷之設施更新及維護管理作業。為了讓工作順利進行，高管處每年編列設施更新及常態性維護管理經費，以維護河濱公園優質遊憩環境品質，本案將種植具生態性質植物，相關物種維護部份將於後續設計階段納入考量。

(三) 規劃階段訂定長期維護管理計畫

考量各種設施有其使用壽命，依維護狀況導入生命週期及設施評估機制，將養護經驗引入設施規劃階段，擬定分年長期之維護管理執行計畫。以本次申請前瞻各種設施而言，將依據各流域及地區使用頻率及民眾使用狀況調整維護管理頻率，定期檢修維護，並由巡防保全及園區管理員建立設施狀況回報系統，掌握各類設施管理及維護進度。

十、得獎經歷(說明核定案件參加國際競賽或國內中央單位舉行之相關競賽項目、內容、成績。)

十一、附錄(檢附上開各項目相關佐證資料)

(一)開會通知單

新北市政府高灘地工程管理處 開會通知單

受文者：

發文日期：中華民國108年8月16日
發文字號：新北高施字第1083230600號
速別：普通件
密等及解密條件或保密期限：
附件：

開會事由：為本市大漢溪親水環境營造計畫之樹林區柑園河濱公園
水環境再造地方說明會

開會時間：108年8月26日(星期一)下午2時整

開會地點：本處2樓陽光會議室(新北市板橋區環河西路5段502
號2樓)

主持人：林副處長宏政

聯絡人及電話：陳玟憶，(02)89699596分機711

出席者：經濟部水利署第十河川局、新北市政府水利局、新北市樹林區公所、威季
景觀工程有限公司

列席者：新北市江怡臻議員服務處、新北市洪佳君議員服務處、新北市林金結議員
服務處、新北市廖宜現議員服務處、新北市林銘仁議員服務處、新北市黃
永昌議員服務處、新北市蘇泓欽議員服務處、新北市陳世榮議員服務處、
新北市彭成龍議員服務處、新北市高敏慧議員服務處、財團法人新北市樹
林健民協會

副本：新北市政府高灘地工程管理處工程施工科

備註：

- 一、本次會議說明案件為樹林區柑園河濱公園水環境再造。
- 二、請新北市樹林區公所協助通知前述案件施工地點所涉各里辦公處歡迎屆時派員出席與會。

(2)會議紀錄及簽到單

新北市政府高灘地工程管理處

辦理大漢溪親水環境營造計畫之樹林區柑園河濱公園水環境再造
地方說明會-會議紀錄

壹、會議時間：108年8月26日（星期一）下午14點00分

貳、會議地點：本處2樓會議室

參、主持人：林副處長宏政

紀錄：陳政憶

肆、出席單位及人員：詳簽到簿

伍、主席致詞：(略)

陸、規劃單位報告：(略)

柒、討論事項：

一、新北市樹林區公所：無。

二、新北市陳世榮議員：

1. 請說明生態池的取水來源及該水源分流後，水量是否足夠，且日後
周邊景觀植栽用水量也需納入考量。

2. 有關柑園露營區請再評估是否有效益，若真無效，則建議更改為其
他設施，勿荒廢於此。

三、新北市廖宜琨議員服務處（許主任勝利）：無。

四、新北市高敏慈議員服務處（陳主任雪娥）：無。

五、新北市樹林區中山里里長：

1. 有關柑園自行車道連接至山佳火車站之路線，現行路線尚不方便，
且現況陸橋之坡度過陡，不利民眾牽行，希望整體動線再作改善，
如民和街與鐵道橋下有通往中山路及民和街登山自行車道之既有小
路，建議可改善此道路，以方便民眾行走或通往另一休憩景點。

2. 有關露營區之經營不善，若此設施其效益確實不佳，建議回復為原
貌或另作他用。

六、新北市樹林區西園里里長：建議將柑園河濱公園更名，此區應是山佳地區（大漢溪左岸），柑園（大漢溪右岸）應是在此案地點之對岸，故建議將此更名為山佳河濱公園，另原後村堰上游處之山佳河濱公園名稱亦錯誤，建議一併改善。

七、新北市樹林區柑園里里長：希望大漢溪右岸可同大漢溪左岸（現為柑園河濱公園）多做建設，如自行車道等。

八、林副處長宏政：

1. 請設計公司再說明清楚有關取水源頭及日後分流後之水量是否足夠。
2. 請營運企劃科協助評估及說明柑園露營區之成效。
3. 請設計公司將中山里里長之建議路線一起納入評估路線之一，若可行可於各節點設置指標系統。
4. 有關水源部分再邀水利局及當地里長一同前往會勘。

捌、會議結論

請威季景觀工程有限公司依本日會議各出席單位代表意見進行修正後，依契約規定期限內提送相關資料。

（以下空白）

新北市政府高灘地工程管理處

辦理本市大漢溪親水環境營造計畫之樹林區柑園河濱公園水環境再造

地方說明會簽到簿

主辦單位:高灘地工程管理處

時間	108年08月26日 下午14時00分		地點	本處2樓會議室
主持人	林宏政		紀錄	陳政境
出席人員	單位		簽名	備註
	1	經濟部水利署 第十河川局		請假
	2	新北市政府水利局		
	3	新北市樹林區公所	陳玉燕	
	4	新北市江怡臻 議員服務處		
	5	新北市洪佳君 議員服務處		
	6	新北市林金結 議員服務處		
	7	新北市廖宜琨 議員服務處	^{至化} 許瑞利	
	8	新北市林銘仁 議員服務處		
	9	新北市黃永昌 議員服務處		
	10	新北市蘇泓欽 議員服務處		
	11	新北市陳世榮 議員服務處	阿世榮	
	12	新北市彭成龍 議員服務處		
	13	新北市高敏慧 議員服務處	主任陳雪娥	

		單位	簽名	備註
出席人員	14	財團法人新北市 樹林健民協會		
	15	威季景觀 工程有限公司	林玟君	
		樹林區中山里長	謝文輝	0973393339
		樹林區柑園里長	詹志昂	0932234599
		樹林區新西園里長	陳振亨	0932097408