

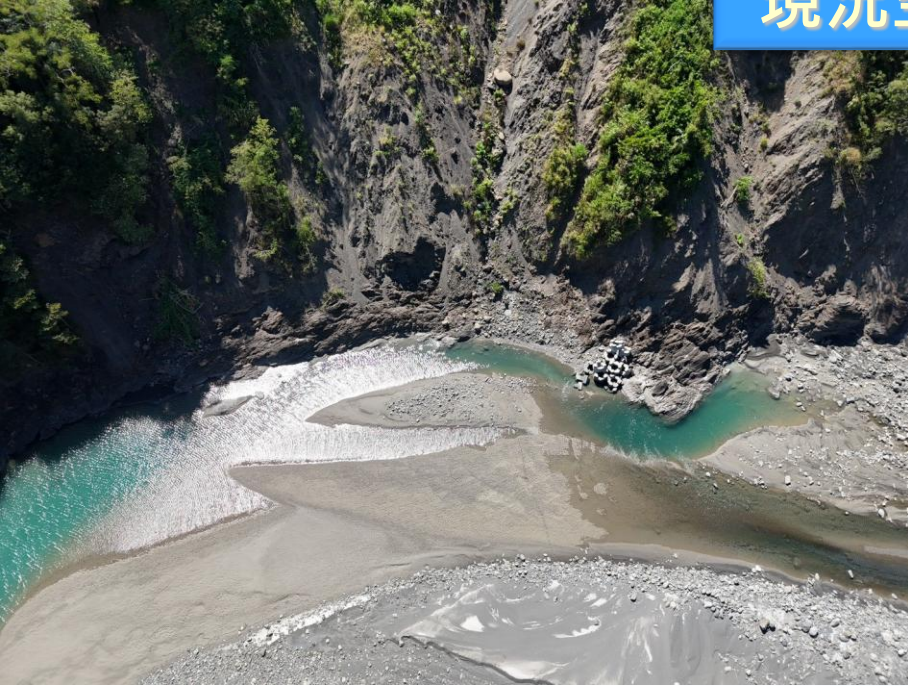
## 荖濃溪荖濃堤段改善工程

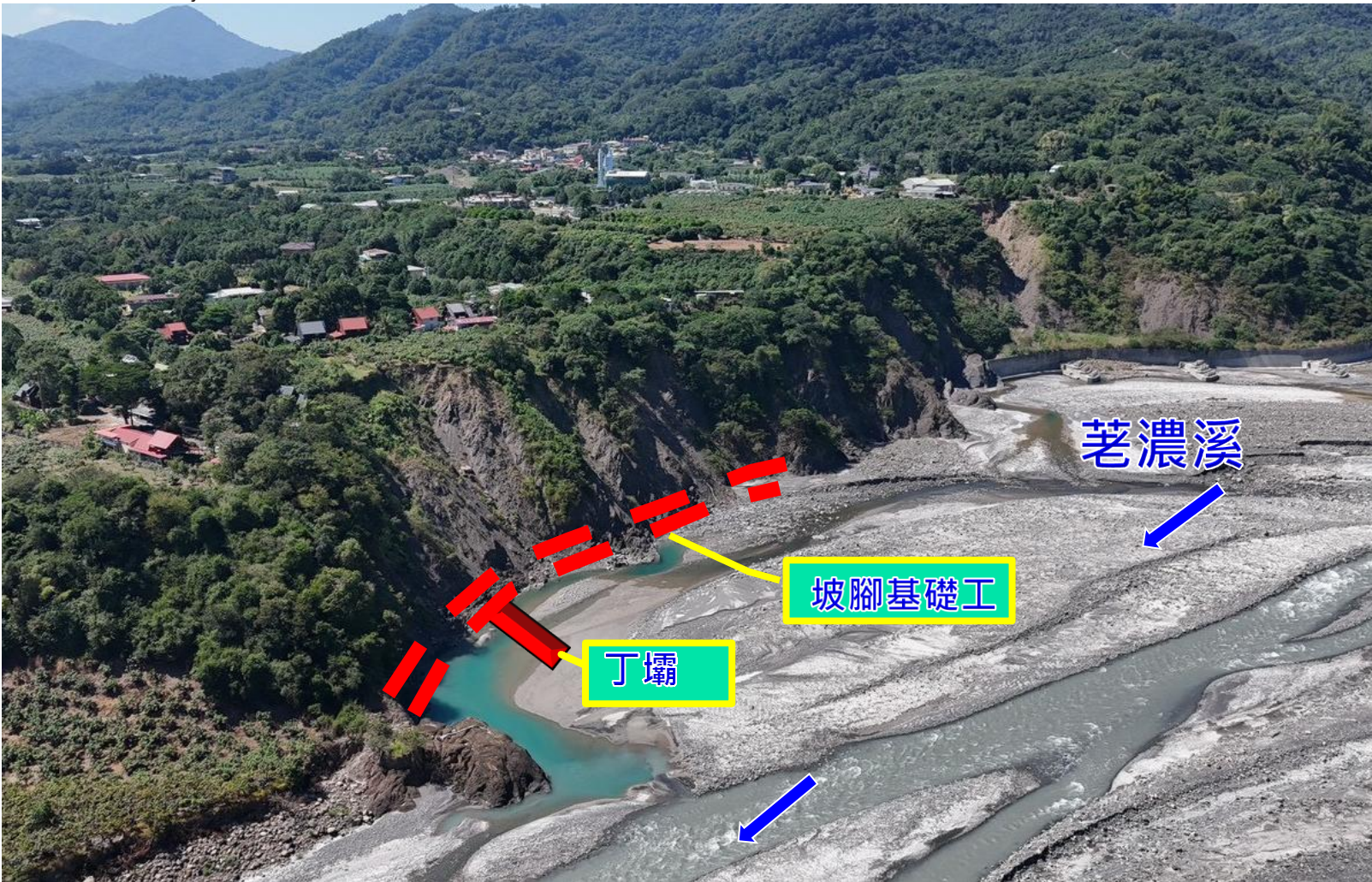
案名	地點	緣由說明	內容	經費(元)	備註
荖濃溪荖濃堤段改善工程	高雄市六龜區	本段深槽流路偏向右岸直沖，該處上邊坡崩落嚴重，上方有聚落，爰增作坡腳基礎工及丁壩一座以挑流，減爰溪水對該處威脅。	坡腳基礎工200m、丁壩1座	8,000萬元	

### 航拍圖

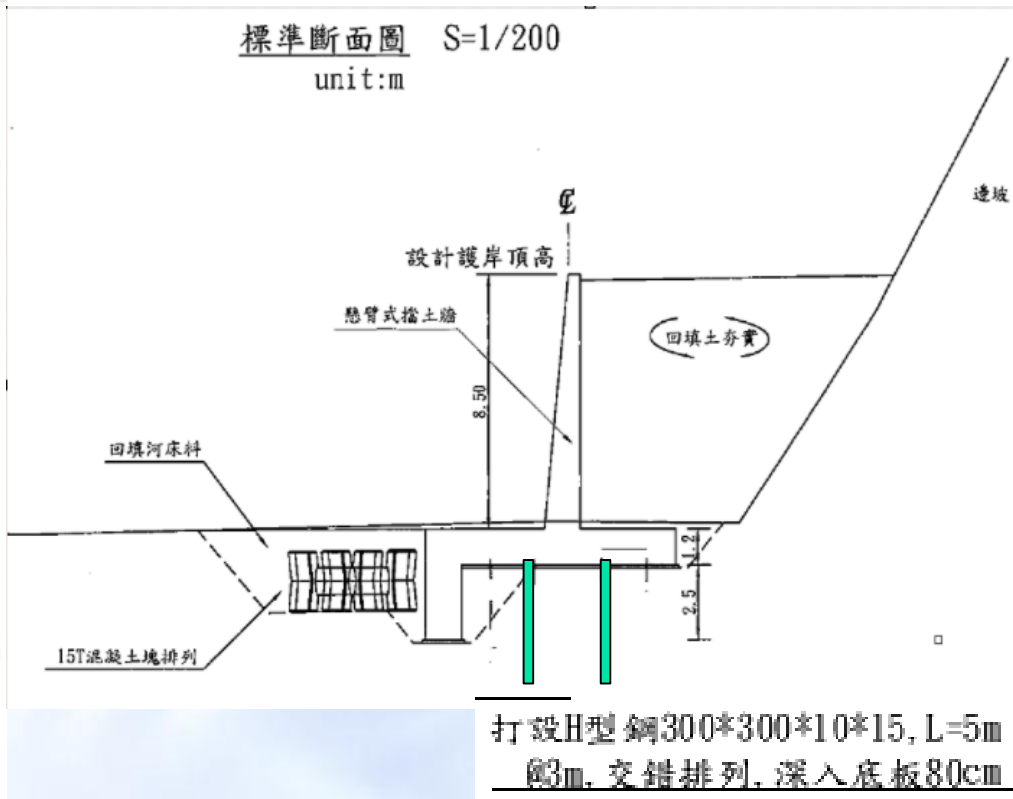
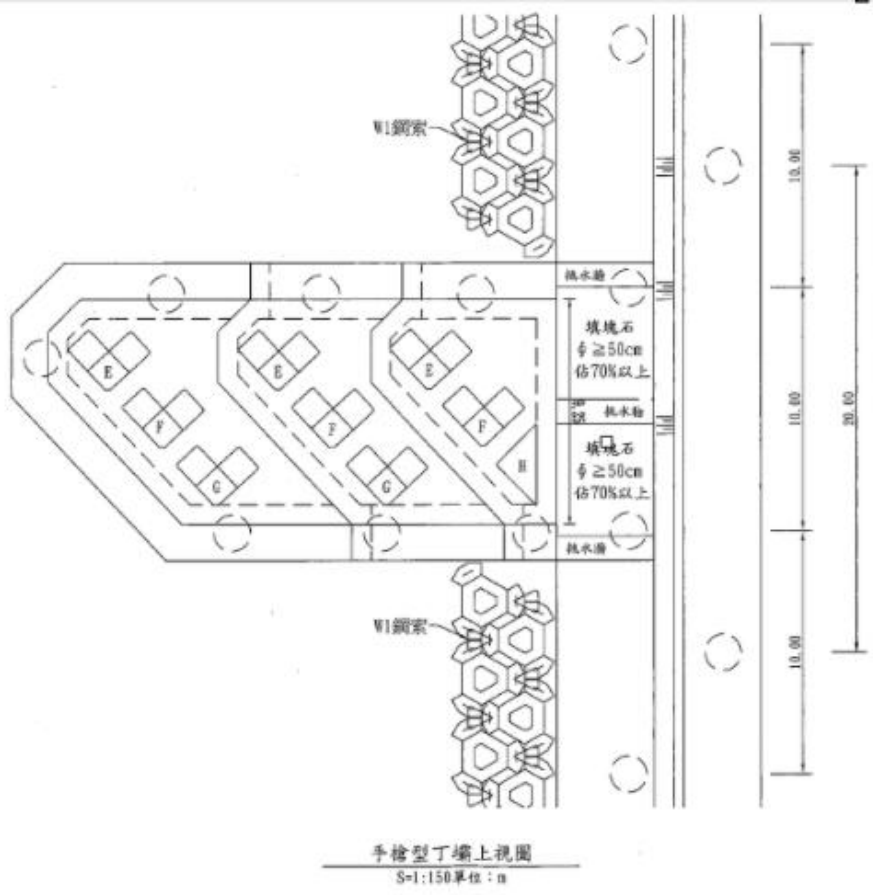


現況空拍





空拍圖



### 工程經費分析

1. 坡腳基礎工200m。
2. 丁壩一座。
3. 概估工程經費8,000萬元。

115年2月12日

「荖濃溪荖濃堤段改善工程」

在地溝通民眾參與會議

- 一、時間：115年2月12日上午10時整
- 二、地點：六龜區公所會議室
- 三、紀錄：經濟部水利署第七河川分署
- 四、出席人員：(詳簽名冊)
- 五、各單位意見：

(一)立法委員許智傑服務處張榮靖主任：

針對本案工程表示肯定與支持，請七河分署依既定期程積極趕辦相關行政程序，惟為發揮整體治理效益，建請六龜公所同步針對社區內部排水系統進行通盤檢討與處置。

◎本分署回復：

感謝指教，本分署後續將依規定積極趕辦各項行政期程。

(二)荖濃里陳俊福里長：

考量荖濃溪受極端氣候影響，溪水流勢湍急且沖刷力道增強，建請進行整體治理規劃[土砂去化、瓶頸段(如東溪大橋上游約1km為荖濃溪最窄處)溢淹風險等]，妥適配置資源並以中長期計畫改善，以維護周邊居民生命財產安全。

◎本分署回復：

感謝指教，本分署本次針對最急迫之地點提報改善計畫，除確保目前提報工程如期完工外，並確保河防安全之永續性。另有關建議整體治理規劃事(土砂去化、瓶頸段溢淹風險等)，將轉知予本分署相關權責單位。

(三)里民江雅蕙小姐

1. 本案上方荖濃段一小段 82-1 地號原民地邊坡整治，請公所協助爭取經費處理。
2. 聚落內排水設施也請公所協同水利局協助處理。

◎本分署回復：

感謝指教，有關屬社區內排水及原民地邊坡整治經費問題，另請六龜區公所協助妥處。

六、會議結論：

- (一)有關涉及本案部分，已於上述回應中說明，後續將納入各單位意見錄案參辦。
- (二)有關社區內部排水部分，因屬地方排水範疇，建請六龜區公所妥處。
- (三)另原民地(荖濃段一小段 82-1 地號)邊坡整治問題，請公所協助原民會爭取經費處理。

七、會議照片：



會議日期	項次	與會單位意見	回應或辦理情形
115 年2 月11 日	1	<b>立法委員許智傑服務處張榮靖主任</b> 針對本案工程表示肯定與支持，請七河分署依既定期程積極趕辦相關行政程序，惟為發揮整體治理效益，建請六龜公所同步針對社區內部排水系統進行通盤檢討與處置。	感謝指教，本分署後續將依規定積極趕辦各項行政期程。
	2	<b>荖濃里陳俊福里長村長</b> 考量荖濃溪受極端氣候影響，溪水流勢湍急且沖刷力道增強，建請進行整體治理規劃[土砂去化、瓶頸段(如東溪大橋上游約1km為荖濃溪最窄處)溢淹風險等]，妥適配置資源並以中長期計畫改善，以維護周邊居民生命財產安全。	感謝指教，本分署本次針對最急迫之地點提報改善計畫，除確保目前提報工程如期完工外，並確保河防安全之永續性。另有關建議整體治理規劃事(土砂去化、瓶頸段溢淹風險等)，將轉知予本分署相關權責單位。
	3	<b>里民江雅蕙小姐</b> 1.本案上方荖濃段一小段82-1地號原民地邊坡整治，請公所協助爭取經費處理。 2.聚落內排水設施也請公所協同水利局協助處理。	感謝指教，有關屬社區內排水及原民地邊坡整治經費問題，另請六龜區公所協助妥處。

# 荖濃溪寶來堤段改善工程

案名	地點	緣由說明	內容	經費(元)	備註
荖濃溪寶來堤段改善工程	高雄市六龜區	因右岸崩塌造成土石淤積，加劇聚落左岸溢堤風險。爰以混凝土塊設置護坦保護工，並考量上游大量土石沖刷抬高河床，加高左岸護岸 1.5 公尺。	護岸加高 800m、護坦 800m、河道整理	7,000萬元	



☆問題說明  
 依據114年6月19日水、土、林流域土砂經理第13次聯繫會報會議決議，為保護寶來聚落河段崩塌地坡腳避免水流持續沖刷造成崩坍，請本分署檢討以排列消波塊或其他柔性工法辦理。



現況照片



護坦保護工3處  
(配合現地調整)

混凝異型塊排列800m

沖蝕溝

沖蝕溝

## ◆ 問題說明

因山頭水土保持不良及崩塌土石淤積，加劇聚落左岸溢堤風險。

## ◆ 功能定位

以保護左岸聚落並防止河道束縮為主，並非直接處理山頭崩塌。

## ◆ 工法選擇

以混凝土塊設置護坦保護工為主，順應河道線型設計，並注意固基深度與抗掃流力。

## 空拍圖



### ◆ 問題說明

由於上游大量土石沖刷抬高河床，致左岸湧浪進入聚落情形，顯示安全高度餘裕不足。

### ◆ 防洪牆加高高度

建議加高 1~1.5 公尺，提升防洪能力，避免結構風險。

### ◆ 工法選擇

加高必要性與限制，應與地方有共識需加高，但高度應控制在 1-1.5 公尺，以避免結構風險。

### 右岸-混凝異型塊排列800m

15t混凝土塊護坦

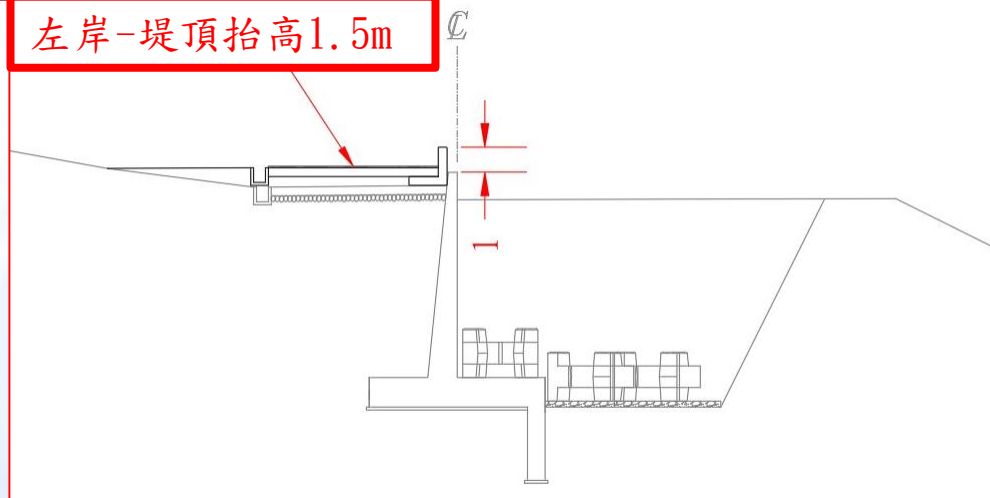
326

篩取塊石回填

### ☆設計概念

- 依據水利工程技術規範，河川流速達6m/s以上之異型混凝土塊護坦，建議選用10公噸以上異型塊。
- 擬坡腳吊排15t混凝土異型塊護坦，抵抗水流衝擊，穩定坡腳支撐，提高邊坡穩定性。

### 左岸-堤頂抬高1.5m



### 工程經費分析

1. 護岸加高800m(H+1.5m)。
2. 護坦工加強800m(含河道整理)。
3. 概估工程經費7,000萬元。

115年3月11日

「荖濃溪寶來堤段改善工程」

在地溝通民眾參與會議

- 一、時間：115年3月11日上午10時整
- 二、地點：六龜區公所會議室
- 三、紀錄：經濟部水利署第七河川分署
- 四、出席人員：(詳簽名冊)
- 五、各單位意見：

(一)立法委員邱議瑩服務處涂俊雄主任：

1. 後續寶來溪匯流口截彎取直是否影響寶來溪水位，恐導致社區內(勝利街)排水無法宣洩，請七河分署再行評估。
2. 建議寶來社區內部先行開會並取得共識，再請七河分署舉辦說明會一併回復。

◎本分署回復：

感謝指教，有關寶來溪匯流口截彎取直部分，後續本分署將另案辦理說明會。

(二)立法委員許智傑服務處張榮靖主任：

請七河分署針對寶來土砂疏濬相關議題單獨辦理會勘釐清。

◎本分署回復：

感謝指教，將轉知予本分署相關權責單位。

(三)寶來里劉鄰長：

寶來一號橋下往荖濃，在建山橋匯流口清理土方堆得太高，導致水流面太小，汛期時大水會淹上高133線。

◎本分署回復：

感謝指教，將轉知予本分署相關權責單位。

(四)寶來里魏鄰長：

本工程護岸僅加高1.5公尺不夠，如受限於橋樑因素，建議橋樑底不用加這麼高，其餘段可增高。

◎本分署回復：

感謝指教，有關護岸加高乙節，除受限於橋樑限高外，亦涉及既有結構之承載力安全問題，若大幅加高，恐超出原基礎設計強度負荷，致生結構穩定疑慮。

(五)理事長：

因寶來里距離較遠，建議七河分署後續如有寶來里相關議題時，辦理於本里活動中心。

◎本分署回復：

感謝指教，後續倘有相關會議將於寶來社區辦理為原則。

(六)六龜區公所：

1. 請貴分署惠予將在地鄉親之建議及經驗納入研議。
2. 建議後續說明會於在地當地里辦公處辦理，俾利在地居民意

見反映及蒐集，以符民望。

◎本分署回復：

感謝指教，後續倘有相關會議將於寶來社區辦理為原則。

六、會議結論：

- (一)有關涉及本案部分，已於上述回應中說明，後續將納入各單位意見錄案參辦。

七、會議照片：



會議日期	項次	與會單位意見	回應或辦理情形
115年3月11日	1	<p><b>立法委員邱議瑩服務處涂俊雄助理</b></p> <p>1. 後續寶來溪匯流口截彎取直是否影響寶來溪水位，恐導致社區內（勝利街）排水無法宣洩，請七河分署再行評估。</p> <p>2. 建議寶來社區內部先行開會並取得共識，再請七河分署舉辦說明會一併回復。</p>	<p>1. 倘截彎取直完成後，水流流向將往南岸偏，對於社區內（勝利街）排水不致造成影響。</p> <p>2. 本分署已於115年4月2日召開會議在案，並獲地方同意。</p>
	2	<p><b>立法委員許智傑服務處張榮靖主任</b></p> <p>請七河分署針對寶來土砂疏濬相關議題單獨辦理會勘釐清。</p>	<p>本分署已於115年4月2日召開「寶來溪橋下游流入荖濃溪河段改善優化方案擇定」在地溝通民眾參與會議，並於會中向地方說明荖濃溪疏濬作為。</p>
	3	<p><b>寶來里劉鄰長</b></p> <p>寶來一號橋下往荖濃，在建山橋匯流口清理土方堆得太高，導致水流面太小，汛期時大水會淹上高133線。</p>	<p>本分署已於115年4月2日召開會議在案，並向地方說明荖濃溪疏濬作為。</p>

會議日期	項次	與會單位意見	回應或辦理情形
115 年3月 11日	4	<b>寶來里魏鄰長</b> 本工程護岸僅加高1.5公尺不夠，如受限於橋樑底因素，建議橋樑底不用加這麼高，其餘段可增高。	感謝指教，有關護岸加高乙節，除受限於樑底限高外，亦涉及既有結構之承载力安全問題，若大幅加高，恐超出原基礎設計強度負荷，致生結構穩定疑慮。
	5	<b>社區發展協會理事長</b> 因寶來里距離較遠，建請七河分署後續如有寶來里相關議題時，辦理於本里活動中心。	感謝指教，後續倘有相關會議將於寶來社區辦理為原則。
	6	<b>六龜區公所</b> 1.請貴分署惠予將在地鄉親之建議及經驗納入研議。 2.建議後續說明會於在地當地里辦公處辦理，俾利在地居民意見反映及蒐集，以符民望。	感謝指教，後續倘有相關會議將於寶來社區辦理為原則。

案名	地點	緣由說明	內容	經費(元)	備註
荖濃溪寶來堤段改善工程(寶來一號橋下游左岸)	高雄市龜區	寶來溪寶來橋下游河段流入荖濃溪之角度過大，水流高速沖擊護岸，造成洪水溢淹至堤後。爰以左岸護岸內縮，以利溪水匯流。	護岸改善200m、護坦200m	8,000萬元	

**空拍圖**





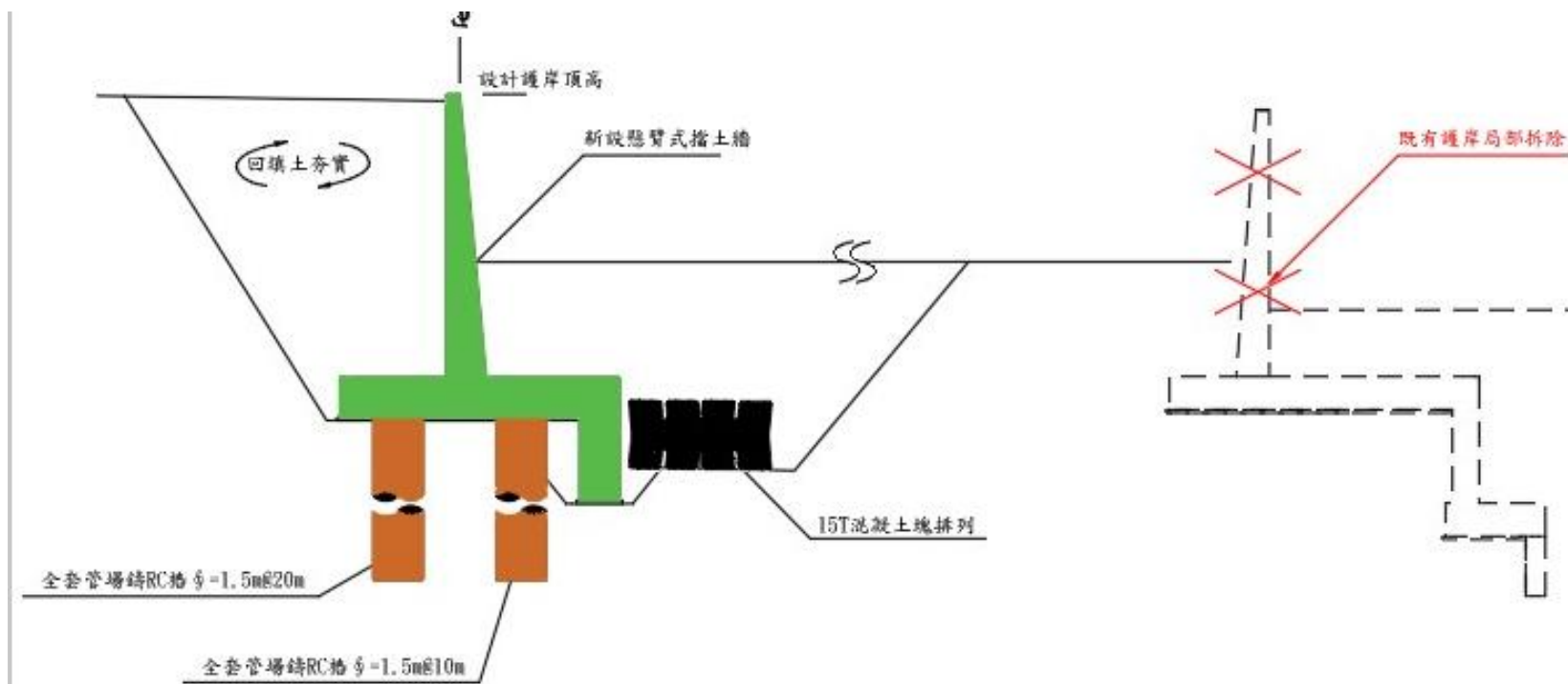
## 現況照片



## 護岸改善前後



## 斷面示意圖



### 工程經費分析

1. 護岸改善200m(含現有護岸拆除等)。
2. 護坦工200m。
3. 概估工程經費8,000萬元。

115年4月2日

「荖濃溪寶來堤段改善工程(寶來一號橋下游左岸)」

在地溝通民眾參與會議

一、時間：115年4月2日上午11時整

二、地點：寶來社區活動中心

三、紀錄：經濟部水利署第七河川分署

四、出席人員：(詳簽名冊)

五、各單位意見：

(一)立法委員邱議瑩服務處涂俊雄主任：

- 寶來一巷與勝利街是否因寶來溪水過高等致內水無法排出？這個部分已由區公所呈報進行改善工程。
- 建議工程順序應審慎評估，以保護聚落為原則，並進行滾動式調整。擔心未來大水是否會造成損毀。
- 針對後續或類似工程的方案溝通，建議分署應以安全為首要考量下，再提出明確的方案(如「90米」與「200米」等)供民眾進行選擇與討論即可，以利聚焦地方共識並簡化溝通與決策流程。
- 有關寶來溪匯流口截彎取直方案，委員支持地方共識。

◎本分署回復：

感謝指教，有關寶來溪匯流口截彎取直部分，請地方支持本分署所提之方案，除可有效降低水流水位，亦可保留原本近6成土地。

(二)竹林休閒農業發展協會簡銘辰理事長：

- 贊成擇定方案。建議將此工程砂土運至寶來溪右岸的高灘地，填高至與馬路齊平，利用該空間設置停車場。目前因缺乏停車位，遊客常亂停車，若能解決停車問題，對發展觀光及辦理活動大有幫助。
- 原本高灘地目前若暫時無法使用鋼筋水泥施作防護牆，建議初期可先採用軟性方式(利用清淤的塊石堆疊拍架加固)，強烈建議避免使用消波塊，以維護當地自然景觀與右側高灘地。

◎本分署回復：

高灘地設停車場一事，非本分署業務權責，請市府或公所屆時向本分署提出申請施設；另高灘地保護一事，本分署將觀察河道變化後，再行評估。

(三)寶來社區發展協會鍾享桂理事長：

- 希望可以填高寶來溪橋下游右岸高灘地並施設停車場。
- 荖濃溪護岸希望可以先提供改善方案討論。
- 建議選擇方案二60米為渠，因公共腹地已經幾乎沒有了，只剩這一塊地希望好好珍惜他。

- 安全固然重要，但保留腹地是為了增加商機，讓年輕人願意回鄉發展，並讓後代子孫得以生存。期望能保留部分空間建置遊樂或休憩設施。

◎本分署回復：

右岸高灘地本分署將銜案辦理培厚，惟施設停車場一事，非本分署業務權責，請市府或公所屆時向本分署提出申請施設；有關寶來溪匯流口截彎取直部分，請地方支持本分署所提之方案，除可有效降低水流水位，亦可保留原本近6成土地。

(四)高雄市六龜區寶來里里民黃國祥先生：

- 贊成擇定方案。水若沖不出去會造成極大危險，可能會直接危害到寶來溪橋。

◎本分署回復：

感謝指教。

(五)高雄市六龜區寶來里里民魏英琦先生：

- 寶來溪下游若無法直接施作停車場，是否可改設防護牆。
- 贊成擇定方案。另清淤出的大石頭處置方式(外運或就地掩埋)?建議堆置在預定的停車場位置。

◎本分署回復：

高灘地保護一事，本分署將觀察河道變化後，再行評估。另本分署所提之方案，流路受阻的情況將可大幅減低，水流更為順暢。

(六)高雄市六龜區寶來里里民葉瑞生先生：

- 贊成擇定方案。另清淤砂土建議可以堆置高灘地施作停車場。

◎本分署回復：

感謝指教，高灘地保護一事，本分署將觀察河道變化後，再行評估。

(七)高雄市六龜區公所農建課溫克峯課長：

- 寶來溪右岸興建高灘地保護牆(強固護岸)，以保護寶來社區里民的生命財產安全。
- 希望可以說明及提供最終方案施作後河道流向。

◎本分署回復：

高灘地保護一事，本分署將觀察河道變化後，再行評估。另本分署所提之方案，流路受阻的情況將可大幅減低，水流更為順暢。

六、會議結論：

- 有關涉及本案部分，已於上述回應中說明，後續將納入各單位意見銜案辦理。

七、會議照片：



115年4月2日



會議日期	項次	與會單位意見	回應或辦理情形
115年4月2日	1	<p>立法委員邱議瑩服務處涂俊雄主任</p> <ol style="list-style-type: none"> <li>寶來一巷與勝利街是否因寶來溪水過高導致內水無法排出？這個部分已由區公所呈報進行改善工程。</li> <li>建議工程順序應審慎評估，以保護聚落為原則，並進行滾動式調整。擔心未來大水是否會造成損毀。</li> <li>針對後續或類似工程的方案溝通，建議分署應以安全為首要考量下，再提出明確的方案（如「90米」與「200米」等）供民眾進行選擇與討論即可，以利聚焦地方共識並簡化溝通與決策流程。</li> <li>有關寶來溪匯流口截彎取直方案，委員支持地方共識。</li> </ol>	<p>感謝指教，有關寶來溪匯流口截彎取直部分，請地方支持本分署所提之方案，除可有效降低水流水位，亦可保留原本近6成土地。</p>
	2	<p>竹林休閒農業發展協會簡銘辰理事長</p> <ol style="list-style-type: none"> <li>贊成擇定方案。建議將此工程砂土運至寶來溪右岸的高灘地，填高至與馬路齊平，利用該空間設置停車場。目前因缺乏停車位，遊客常亂停車，若能解決停車問題，對發展觀光及辦理活動大有幫助。</li> <li>原本高灘地目前若暫時無法使用鋼筋水泥施作防護牆，建議初期可先採用軟性方式（利用清淤的塊石堆疊拍漿加固），強烈建議避免使用消波塊，以維護當地自然景觀與右側高灘地。</li> </ol>	<p>高灘施設停車場一事，非本分署業務權責，請市府或公所屆時向本分署提出申請施設；另高灘地保護一事，本分署將觀察河道變化後，再行評估。</p>
	3	<p>寶來社區發展協會鍾享桂理事長</p> <ol style="list-style-type: none"> <li>希望可以填高寶來溪橋下游右岸高灘地，並施設停車場；</li> <li>荖濃溪護岸希望可以先提供改善方案討論。</li> <li>建議選擇方案二60米為準，因公共腹地已經幾乎沒有了，只剩這一塊地希望好好珍惜他。</li> </ol>	

會議日期	項次	與會單位意見	回應或辦理情形
		<p>4. 安全固然重要，但保留腹地是為了增加商機，讓年輕人願意回鄉發展，並讓後代子孫得以生存。期望能保留部分空間建置遊樂或休憩設施。</p>	<p>右岸高灘本分署將錄案辦理培厚，惟施設停車場一事，非本分署業務權責，請市府或公所屆時向本分署提出申請施設；有關寶來溪匯流口截彎取直部分，請地方支持本分署所提之方案，除可有效降低水流水位，亦可保留原本近6成土地。</p>
115 年4 月2 日	4	<p>高雄市六龜區寶來里里民黃國祥先生 贊成擇定方案。水若沖不出去會造成極大危險，可能會直接危害到寶來溪橋。</p>	<p>感謝指教。</p>
	5	<p>高雄市六龜區寶來里里民魏英琦先生 1.寶來溪下游若無法直接施作停車場，是否可改設防護牆。 2.贊成擇定方案。另清除出的大石頭處置方式（外運或就地掩埋）？建議堆置在預定的停車場位置。</p>	<p>高灘地保護一事，本分署將觀察河道變化後，再行評估。另本分署所提之方案，流路受阻的情況將可大幅減低，水流更為順暢。</p>
	6	<p>高雄市六龜區寶來里里民葉瑞生先生 贊成擇定方案。另清除砂土建議可以堆置高灘地施作停車場。</p>	<p>感謝指教，高灘地保護一事，本分署將觀察河道變化後，再行評估。</p>
	7	<p>高雄市六龜區公所農建課溫克崙課長 1.寶來溪右岸興建高灘地保護牆（強固護岸），以保護寶來社區里民的生命財產安全。 2. 寶來溪右岸興建高灘地保護牆（強固護岸），以保護寶來社區里民的生命財產安全。</p>	<p>高灘地保護一事，本分署將觀察河道變化後，再行評估。另本分署所提之方案，流路受阻的情況將可大幅減低，水流更為順暢。</p>

簡報結束  
敬請指教



經濟部水利署