

111年淡水河及大漢溪疏濬治理 廉政透明說明會

經濟部水利署第十河川局



經濟部水利署

WATER RESOURCES AGENCY

111年7月20日

簡報大綱

壹

疏濬目的

貳

疏濬制度沿革

參

疏濬作業流程

肆

e化管制措施

伍

公民參與

陸

110年疏濬與治理執行情形

柒

結語



順水利生



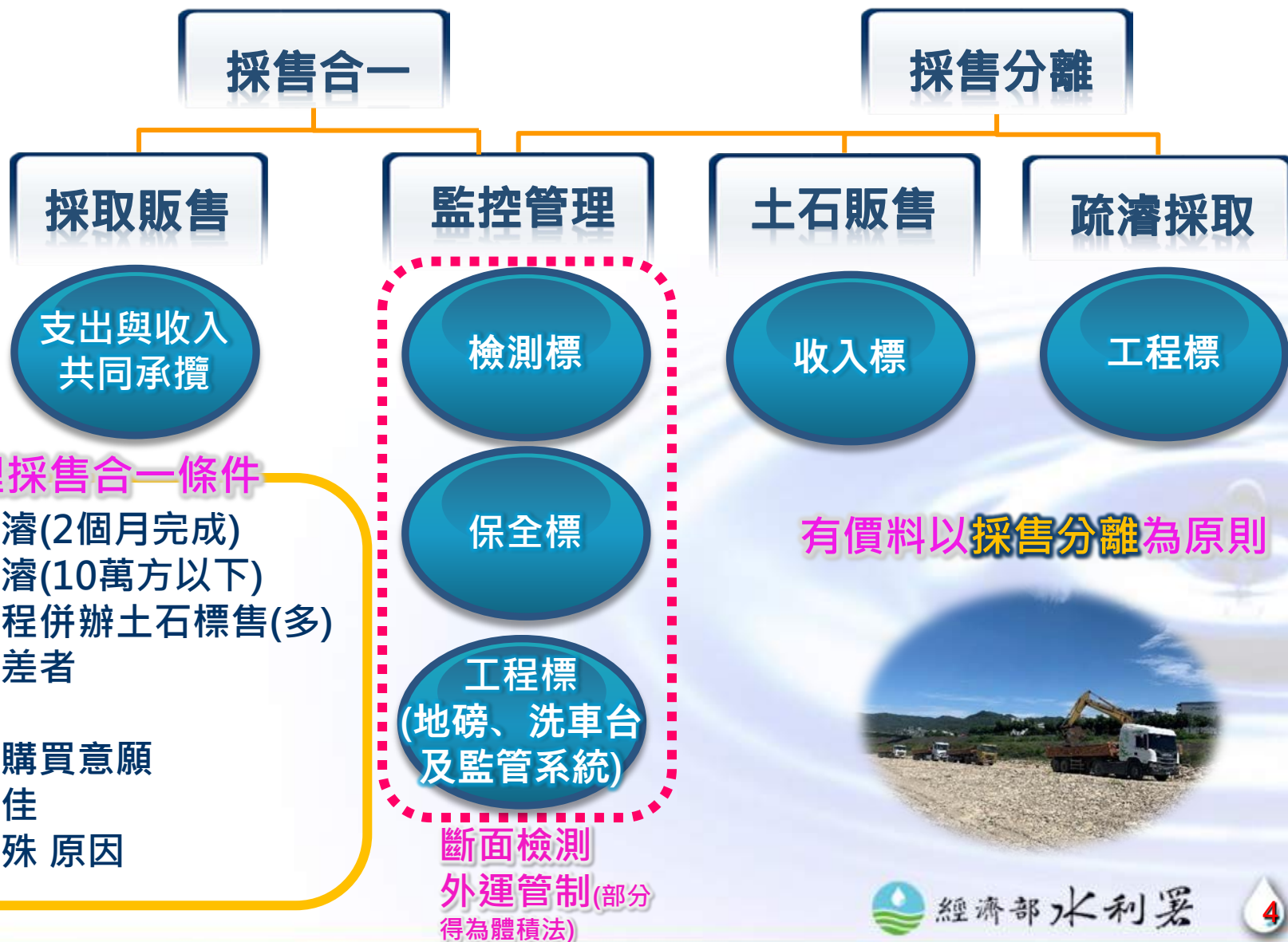
擴大通洪
斷面

降低洪患
風險

保護民眾
安全

穩定砂石
市場





| 項目 | | 過去作法 | 現行作法（重量法） |
|------|------|-------------------------|--|
| 監管人力 | | 指派 監造人員 負責採區施工監督 | 指派 監造人員 並委請 保全人員24小時 全程監管。 |
| 監管設施 | 管制站 | 無 強制要求 | 於單一出入口設管制站。 |
| | 地磅 | 無 強制要求 | 進出採區均須過磅 ，自動化管制出料量。 |
| | 監視系統 | 無 強制要求 | 於管制站、地磅 設置監視器 ， 24小時 錄影監控。 |
| 驗收 | | 斷面檢測 作為驗收唯一依據 | 有下列兩種方式管制： 1.疏濬採取： 斷面檢測 驗收（主） 2.土石販售： 重量 管制（輔） |
| 成本 | | 主辦單位無監管設施支出，成本低 | 增設地磅等監管設施，每立方公尺採取 成本增加約2元~4元 。 |



收入標：

由得標商派遣合法車輛
依序進場提貨。

工程標：

廠商派遣機具怪手進場
挖取土方。

地磅、洗車台及監管系
統的建置與維護管理。

保全標：

管制進出場人員、機具
、車輛管控、砂石車過
磅、24小時錄影監視及
工區巡查回報。

檢測標：

施工前後及出料中不定
期斷面高程檢測及空拍
監控作業。

工程標
採區挖取土方



檢測標
高程檢測



「採售分離」嚴密監視控管，大大減少盜採行為!!



經濟部水利署



1.空車進磅過卡



2.裝載土方



3.過洗車台清洗



6.覆蓋防塵網並出場



5.司機簽收過磅單及四聯單



4.過磅量秤(調整重量)並過卡

有計畫的採取，降低洪患風險、提升河防安全!!

「透過嚴密採取管控、確保無越界、超深!!」



1. 監視器即時監測配合疏濬管理系統，掌握現場狀況
2. 施工中不定期(約15出料日)辦理檢測，以確認疏濬範圍及高程
3. 竣工後斷面檢測

- ◆ 地磅校正
- ◆ 疏濬管理系統
- ◆ 環境維護及監控系統
- ◆ 無人飛行載具應用

A00013669



經濟部標準檢驗局
THE BUREAU OF STANDARDS, METROLOGY AND INSPECTION
MINISTRY OF ECONOMIC AFFAIRS

度量衡器檢定合格證書

(Verification Certificate of Measuring Instruments)

申請者 / 地址：生泰度量衡廠有限公司
(Applicant / Address) 新北市板橋區三民路2段115號

持有者 / 安裝地點：川祥營造有限公司
(Owner / Site of Installation) 新北市板橋區江翠一路016號高壓電塔旁

器名：固定地秤
(Type of Measuring Instrument)

廠牌：生泰
(Manufacturer)

型號：EX-2001
(Model)

器號：AWRE01592
(Serial Number)

最大秤量 (Max)：60 t
(Maximum Capacity)

最小秤量 (Min)：200 kg
(Minimum Capacity)

檢定標尺分度值 (e)：10 kg
(Verification Scale)

檢定合格單號碼：A0BC1100125
(Number of Verification Label)

案號：10BC1107000064
(Application Number)

檢定日期：111年03月24日
(Verification Date)

有效期限：112年03月31日
(Expiration Date)

上列器具經本局檢定在法定公差內。

(The Bureau of Standards, Metrology, and Inspection hereby certifies that the errors of the instrument meet the requirements of related technical specifications for verification and inspection.)

其他 (Others)：

經本局檢定合格之固定地秤，應依本檢定合格證書所記載事項使用。
(This fixed weighbridge shall be used under the conditions of this verification certificate.)



107-070-101

標準檢驗局度量衡檢定合格證書

Step1.
地磅每2~6個月校正一次！



Step2.

若有兩組以上地磅-保全每日自主測磅，
上傳line公務群組，供機關人員即時掌握！



Step3.

若有收入標-保全每週隨車至砂石
場地磅進行抽磅
若土方運至台北港-監造人員每個
月隨機跟車去台北港



「三道檢校步驟，確保地磅準確度!!」

疏濬管理系統 洪漢昌 您好
請輸入關鍵字

大漢溪右岸一期二標

起點 規劃 準備 施工 出料 驗收

支出標管理 疏濬工程區管理 現場人員管理 收入標管理 車籍資料 廠商車籍審核 公開透明

車牌號碼：* 006-W3

車牌號碼：* 07-G5

車牌重量：* 35,000 噸 車斗重量：* 35,000 噸

車斗重量：* 35,000 噸

車牌重量：* 廠牌：富豪 FM 42T410 型式：營業貨運曳引車

總重量：* 車主：中保物流股份有限公司

廠牌：資料來源：監理連線

車主：收入標名稱：70726049-(川祥營造-土) 70726049-1-(川祥營造-搬) 70726049-2-(川祥營造-搬)

提貨車輛車籍與監理資訊同步!!

確保合法車輛：

車籍資料介接監理站資料系統，確保提貨車輛為合法車輛。

提貨車不超載：

系統自動設定車輛載運噸數(上限10%)，如有超載則無法過卡出料。

即時提貨訊息：

提貨車輛、車次、提料量及進出場時間，同步連線至系統，隨時掌握工程進度。

統計疏濬資訊：

查詢轄管各疏濬案相關資訊(疏濬量、車次、收入及支出經費等)。

| 計畫名稱 | 車號 | 車號 | 車斗 | 總重量(噸)/載重上限(噸) | 收入標名稱 | 通行卡編號 | 進場時間 | 出場時間 | 進場重量(噸) | 出場重量(噸) | 淨料量(噸) | 備註 | 照片 | 資料修正 |
|-----------|------|----------|-------|----------------|--------|---------|---------------------|---------------------|---------|---------|--------|----|----|------|
| 大漢溪右岸一期二標 | 0105 | KLF-8078 | M5-28 | 35 / 38.5 | 川祥營造-土 | 3763830 | 2022/07/18 09:52:33 | 2022/07/18 10:19:31 | 16.31 | 38.11 | 21.80 | | | |
| 大漢溪右岸一期二標 | 0104 | KEA-3618 | 65-B3 | 35 / 38.5 | 川祥營造-土 | 3763840 | 2022/07/18 09:41:23 | 2022/07/18 10:03:12 | 16.33 | 38.08 | 21.75 | | | |
| 大漢溪右岸一期二標 | 0103 | KLA-0393 | 65-JE | 35 / 38.5 | 川祥營造-土 | 6413667 | 2022/07/18 09:37:29 | 2022/07/18 09:58:57 | 15.86 | 38.13 | 22.27 | | | |

即時顯示提貨車輛過磅明細!!

即時掌握各疏濬案出料資訊!!



Step1.工區便道灑水車
抑制揚塵



Step2.離開工區前洗車



Step3.聯外道路灑水
抑制揚塵

「環境保護三部曲，抑制揚塵沒煩惱」



進出磅管制站CCTV



管制站監管畫面



24小時監看錄影!!

「監控設備多重奏，嚴密監控零死角」

河川便利通首頁



google「河川便利通」
網頁導覽：
「土石疏濬」
>「疏濬資訊透明專區」



疏濬資訊公開
全民共同來監督

疏濬資訊透明專區

| | |
|---------|---|
| 興建位置: | 六家區南庄路橋至浮洲橋漫遊人工荒地 |
| 計畫期限: | 2022/02/09 ~ 2023/02/08 |
| 執行情形: | 執行中 |
| 作業時間: | 05:00 ~ 18:00 本日出清 |
| 規劃貯容量: | 19.57萬立方公尺 |
| 設計貯容量: | 10.52萬立方公尺 |
| 行駛路線說明: | 路線一：工業橋-堤河西路-板橋路-華香橋-站65橋-新五路-站66橋 路線二：工業橋-堤河西路-中正路-堤河西路-站64橋-堤河西路 |



| 支出標 | | | |
|------|------------|------------|--|
| 工程名稱 | 承包商 | 決標金額(元) | |
| 保全費1 | 威誠保全股份有限公司 | 3,406,104 | |
| 工程標1 | 鈺成營造工程有限公司 | 13,164,000 | |

| 收入標 | | | |
|------------|-------------|----------------|-------------|
| 收入標廠商 | 販售總量(噸) | 販售總價(元) | 累積至今提料量(噸) |
| 遠嘉實業有限公司 | 100,000.000 | 11,000,000.000 | 100,000.000 |
| 裕成工業股份有限公司 | 100,000.000 | 11,000,000.000 | 100,000.000 |
| 裕成工業股份有限公司 | 121,000.000 | 13,310,000.000 | 121,000.000 |
| 長惟工業股份有限公司 | 121,000.000 | 13,310,000.000 | 121,000.000 |
| 長惟工業股份有限公司 | 100,000.000 | 11,000,000.000 | 100,000.000 |

每日出料情形

交通進出動線

承攬廠商資訊



| 項次 | 案件 | 目前辦理情形 |
|----|---------------------|---|
| 1 | 110年度淡水河左岸五股段河道整理工程 | <p>本案於110年10月24日開工，預定於111年9月1日竣工，契約金額：4,385.6萬元。</p> <p>工程內容：水中挖方62,720立方公尺，堤防培厚29,740立方公尺，剩餘土方清運及處理32,380立方公尺(運至台北港)，土方拌合水泥固化2,400立方公尺(約382公尺)，清除雜草雜木16,710平方公尺。</p> |



| 項次 | 案件 | 目前辦理情形 |
|----|---------------------------|---|
| 2 | 淡水河二重疏洪道入口段河道整理工程(第一期第一標) | <p>本案於110年11月01日開工，預定於111年11月07日竣工，契約金額：8,486萬元。</p> <p>工程內容：剩餘土方清運及處理15萬立方公尺(運至台北港)，地表植生皆伐15萬平方公尺。</p> |

淡水河二重疏洪道入口段河道整理工程(第一期第一標)



| 項次 | 案件 | 目前辦理情形 |
|----|----------------------------|---|
| 3 | 大漢溪右岸浮洲橋至鐵路橋河段改善工程(第一期第二標) | 本案於111年2月9日開工，預定於112年2月8日竣工，契約金額：1億5,600萬元。 工程內容：(1)疏濬土方量：339,338噸(運至台北港) (2)廢棄物清運量：17,328噸。 |



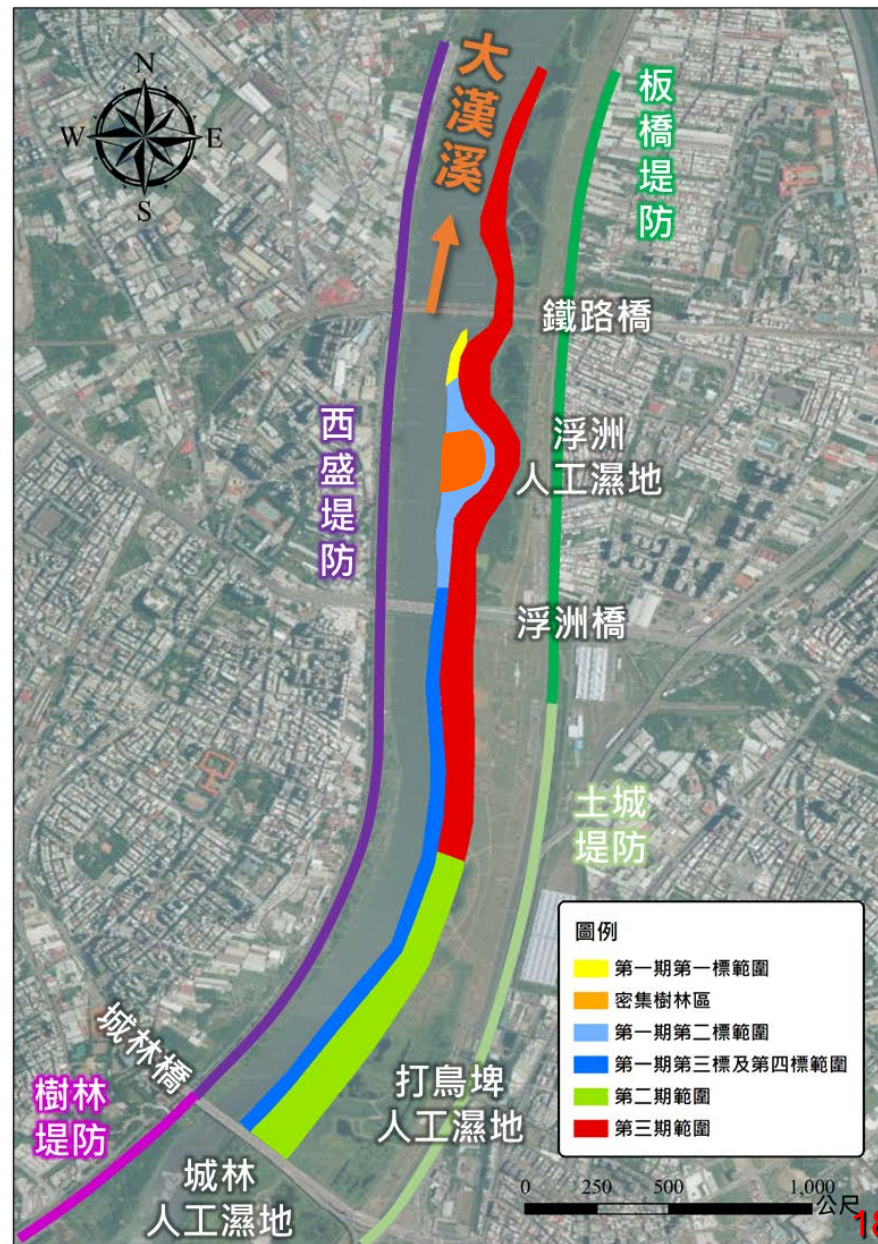
110年委託「創聚環境管理顧問股份有限公司」辦理大漢溪右岸城林橋至鐵路橋整體改善工程規劃設計

實施計畫分年分期

- 第一期第一標(109/08~110/03) **已完工**
- 第一期第二標(111/02~112/02) **本工程施工位置**
- 第一期第三標(112~113)(預估)及第四標(113~114)(預估) **本案將進入設計階段**
- 第二期 ← 合併為第二及第三期
- 第三期 ← **本案執行至規劃階段**

➤ 大漢溪右岸浮洲橋至鐵路橋河段改善工程(第一期第二標)

- 1) 疏濬土方量：**339,338噸**
- 2) 廢棄物清運量：**17,328噸**



➤ 基本資料

- 主辦單位：經濟部水利署第十河川局
- 設計單位：創聚環境管理顧問股份有限公司
- 監造單位：第十河川局浮洲工務所
- 承攬廠商：川祥營造有限公司
- 預算金額：1億5,700萬元
- 契約金額：1億5,600萬元(最有利標)
- 開工日期：111年2月9日
- 預定竣工：112年2月8日
- 工程內容：
 - 濕地潮溝：840公尺
 - 土石疏濬：19萬5,729立方公尺(約33萬9,338噸)
(至111年7月19日已疏濬206467.630噸)
 - 廢棄物清運：1萬7,328噸(佔土石量5%)
 - 異型塊：170塊(5噸)



生態檢核面

規劃設計階段

檢核自評

專業人員現勘

資訊公開

公共工程生態檢核自評表

| | | | |
|----------|---|-------------|---|
| 計畫及工程名稱 | 大漢溪河道整理 | 設計單位 | 經濟部水利署 |
| 工程期程 | 第一期工程：民國 109-112 年 第二期工程：民國 112-115 年 第三期工程：民國 115-118 年 | 監造廠商 | 經濟部水利署 |
| 主辦機關 | 經濟部水利署第十河川局 | 營造廠商 | |
| 基地位置 | 地點：__新北__市(縣) __板橋__區 TWD97 座標 X：295073.763 Y： 2765109.592 | 工程預算/經費(千元) | 第一期工程：11. 第二期工程：19. 第三期工程：15. |
| 工程目的 | 依據台北地區防洪計畫第三期實施計畫，為都市發展及減少合法銀行行政核可，河寬自 750 縮小至 520 公尺，因此鐵路橋附近需 | | |
| 工程類型 | <input type="checkbox"/> 交通、 <input type="checkbox"/> 港灣、 <input checked="" type="checkbox"/> 水利、 <input type="checkbox"/> 環保、 <input type="checkbox"/> 水土保持、 <input type="checkbox"/> 景觀、 <input type="checkbox"/> 步道、 <input type="checkbox"/> 其他 | | |
| 工程概要 | 第一期： 1.高灘土方開挖及現地篩分開挖 55.3 萬 m ³ 2.土方運棄至台北港 45.7 萬 m ³ 3.廢棄物清運 14.4 萬噸 4.廢棄物處理 14.4 萬噸 第二期處理土方及垃圾量共 80.8 萬 m ³ 第三期處理土方及垃圾量共 75.2 萬 m ³ | | |
| 預期效益 | 增加大漢溪段通洪斷面，使其符合 Q200 計畫洪水位。 | | |
| 階段 | 檢核項目 | 評估內容 | 檢核事項 |
| 工程計畫核定階段 | 提報核定期間： | | |
| | 一、專業參與 | 生態背景人員 | 是否有生態背景人員參與，協助蒐集調查生態衝擊、擬定生態保育原則？ <input type="checkbox"/> 是 <input checked="" type="checkbox"/> 否，生態專業人員由規劃設計階段開始參與 |
| | 二、生態資料蒐集調查 | 地理位置 | 區位： <input checked="" type="checkbox"/> 法定自然保護區、 <input type="checkbox"/> 一般區 ● <u>工區範圍涵蓋兩處國家級重要濕地：浮洲人工濕地</u> |

生態檢核表 規劃設計階段附表

附表 D-03 工程方案之生態評估分析

| | | | |
|------------------|---|-------------------|-------------------|
| 工程名稱 (編號) | 大漢溪河道整理 | 填表日期 | 民國 109 年 5 月 31 日 |
| 評析報告是否 完成下列工作 | <input checked="" type="checkbox"/> 由生態專業人員撰寫、 <input checked="" type="checkbox"/> 現場勘查、 <input type="checkbox"/> 生態調查、 <input checked="" type="checkbox"/> 生態關注區 域圖、 <input checked="" type="checkbox"/> 生態影響預測、 <input checked="" type="checkbox"/> 生態保育措施研擬、 <input checked="" type="checkbox"/> 文獻蒐集 | | |
| 1.生態團隊組成： | | | |
| 張毓琦 | 觀察家生態顧問有限公司 /動物部研究員 | 陸域動物勘查、棲地評析 | |
| 王玠文 | 觀察家生態顧問有限公司 /生態工程部研究員 | 水域生態勘查、協助執行生態檢核機制 | |
| 鄭暉 | 觀察家生態顧問有限公司 /生態工程部研究員 | 陸域動物勘查、協助執行生態檢核機制 | |
| 陳嘉聰 | 觀察家生態顧問有限公司 /生態工程部研究員 | 陸域植物勘查、協助執行生態檢核機制 | |
| 范倚瑄 | 觀察家生態顧問有限公司 /生態工程部計畫專員 | 工程生態評析、協助執行生態檢核機制 | |

2.棲地生態資料蒐集：

將工區分為三區段進行評估：浮洲人工濕地、浮洲寵物公園一帶短草地、打鳥埤人工濕地。將棲地與工程最相關的稀有物種列為關注物種，詳列如下，其餘生態資料詳見專案生態檢核成果報告第三章。

[浮洲人工濕地]

本濕地的關注物種包含瀕臨滅絕野生動物(保育等級 I)的遊年；珍貴稀有野生動物(保育等級 II)的大冠鵯、鳳頭蒼鷹、黑翅鳶、台灣畫眉、燕鷗、水雉、彩鵲、黃鸝及八哥；屬於其他應予保育野生動物(保育等級 III)的紅尾伯勞；以及為臺灣淡水魚類紅鰱國家接近受脅(NNT)等級的高體鰱鯪，為低海拔緩流或靜止的湖沼水域棲息的小型魚類，較常出現於透明度低、營養化程度略高的靜止水域。

對於上述保育類物種而言，浮洲人工濕地為板橋、新莊、土城、樹林高度人為開發地帶中難得的棲地，濕地內的闊葉喬木提供大冠鵯、鳳頭蒼鷹躲藏、覓食及築巢，其中，隱蔽度較高的樹林為台灣畫眉偏好的棲地，八哥及屬冬候鳥及過境鳥的紅尾伯勞則喜愛活動於森林邊緣或疏林環境。由於此區鳥類眾多，吸引到以鳥為食的遊年，開闊的草地提供其及紅年尋覓獵物。近年對臺灣平原環境適應良好、拓展迅速的猛禽黑翅鳶，亦有出現於此，而開闊環境中的電塔、大樹提供其停棲，需要於水域獵食的魚鷹，也同樣需要鄰近水域的喬木作為停棲地環境。

此外，濕地草澤、稀疏灌木與禾本科組成的棲地類型，提供了行蹤隱蔽，喜愛躲藏於草叢之中的彩鵲，其繁殖季周期約從 4 月到 10 月，因棲地環境破壞造成族




經濟部水利署第十河川局

工程生態檢核資訊公開專區

生態檢核資料查詢

工程基本資料

| | | | | | | |
|------------|--|------|---|------|---|-----------|
| 年度 | 109年 | 工程坐標 | 295070.763, 2765109.592 | 計畫名稱 |  <div>迅速的猛禽黑翅鳶，亦有於水域獵食的魚鷹，也同此外，濕地草澤、和躲藏在草叢之中的彩鵲。</div> | |
| 工程地點(縣市鄉鎮) | 新北市板橋區 | 工程名稱 | 大漢溪河道整理(浮洲橋至鐵路橋專案) | 工程規模 | | 109/04/01 |
| 工程編號 | 專案計畫 | 所屬河系 | 大漢溪 | 承包廠商 | | |
| 執行情形 | 規劃設計階段 | 工程目的 | 依據台北地區防洪計畫第三期實施計畫，為都市發展及減少合法房屋拆遷，78 年 報行政院核可，河寬自750 縮小至520 公尺，因此鐵路橋附近需配合局部疏濬。 | | | |
| 工程概估內容 | 第一期：1.高灘土方開挖及現地篩分開挖55.3 萬m3 2.土方運棄至台北港45.7 萬m3 3.廢棄物清運14.4 萬噸 4.廢棄物處理14.4 萬噸 第二期處理土方及垃圾量共80.8 萬m3 第三期處理土方及垃圾量共75.2 萬m3 | | | | | |



經濟部水利署

生態檢核面-設計階段

生態保育措施—迴避、縮小、減輕、補償

[補償]

疏濬完成面營造約5.2公頃之自然感潮濕地作為補償

[迴避]

保留樹木區，為樹棲型鳥類利用

[迴避]

調整潮溝堤岸線形，保留既有水柳

[減輕]

移除外來種植物(銀合歡、小花蔓澤蘭、布袋蓮)

[縮小]

避免大規模開挖，縮小疏濬範圍

[減輕]

沿用第一期第一標完成之施工便道，減少干擾

圍籬抬高
作為動物通道



銀合歡



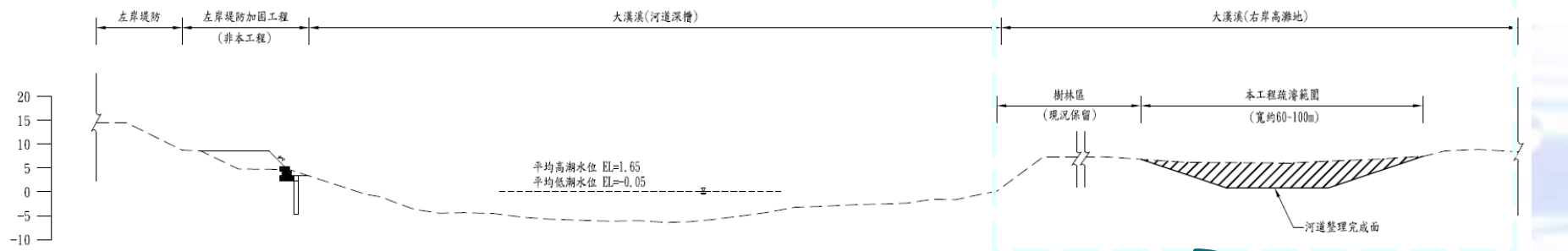
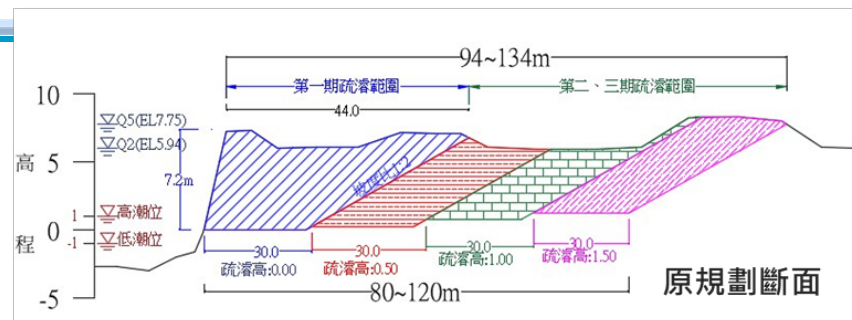
小花蔓澤蘭



布袋蓮(曬乾後可做肥料)

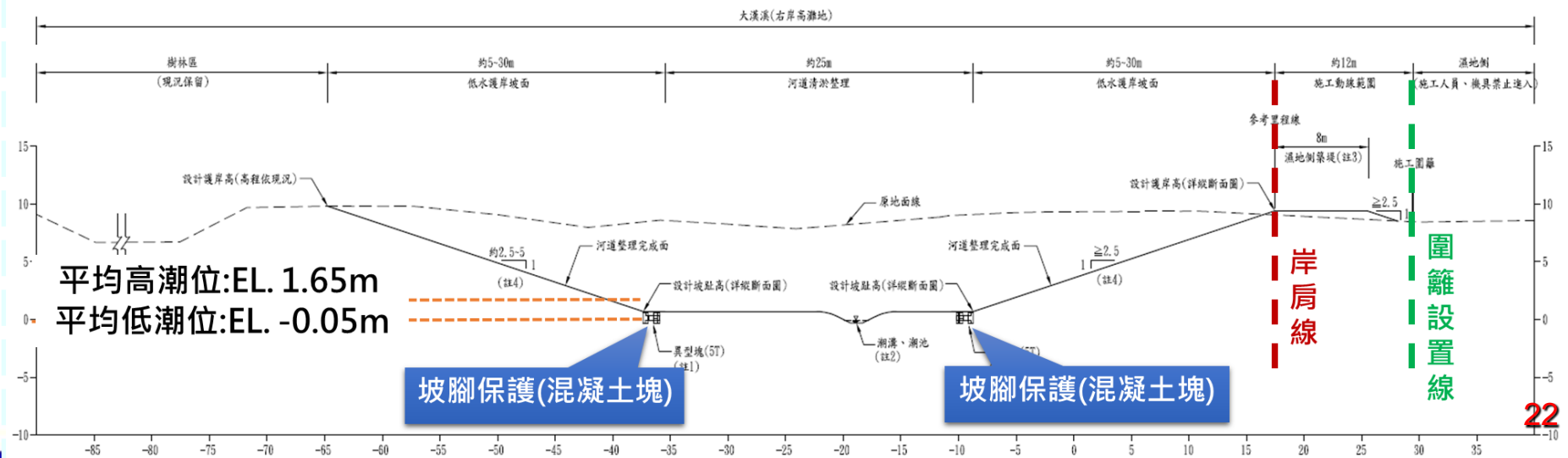
融合設計理念

- 啟動工作坊，納入各領域專家意見
- 調適型工程，先評估再畫設計圖



河道全断面示意图

S=1:500, 單位:m



➤ 融合設計理念



水利、生態學者專家參與各階段 設計審查

111/3/8、5/4
辦理2次生態檢核
工作坊及現勘
及7/21辦理第三次
生態檢核工作坊



111/02/09
工程開工

111/12/3~111/1/6
工程上網招標、
最有利標、決標



109/6/10、7/16、
8/4、10/7、11/25
辦理5次生態檢核
工作坊及現勘



110/3/8~4/15
委託設計服務上網、
招標、評選決標



110/5/25~11/2
送交基本設計、
審查會議3次



110/11/17~110/11/25
送交細部設計、審查會2次

| 生態踏勘出席人員名冊 | | | |
|------------|----------------------|------|----------------|
| 時間 | 109年6月10日 下午2時00分 | 地點 | 本局新大樓 第一會議室 |
| 主持人 | 曾鈞鈞 | 紀錄人員 | 賴冠亨 |
| 出席單位及人員 | | 職稱 | 簽名 |
| 陳江河 | 委員 | | 陳江河 |
| 黃國文 | 委員 | | 黃國文 |
| 施上栗 | 委員 | | 施上栗 |
| 甘偉文 | 委員 | | 甘偉文 |
| 陳仕泓 | 委員 | | 陳仕泓 |
| 陳建志 | 委員 | | 陳建志 |
| 張明雄 | 委員 | | 張明雄 |
| 林淑英 | 委員 | | 林淑英 |
| 李玲玲 | 委員 | | 李玲玲 |
| 趙榮台 | 委員 | | 趙榮台 |

約) 專案生態檢核成果報告審查出席簽到表

主辦單位：經濟部水利署

時間：109年7月16日上午9時30分

地點：本局新大樓

記錄：陳建志

簽名：曾鈞鈞

簽名：黃國文

簽名：施上栗

簽名：甘偉文

簽名：陳仕泓

簽名：陳建志

簽名：張明雄

簽名：林淑英

簽名：李玲玲

簽名：趙榮台

約) 專案生態檢核第2場工作坊出席簽到表

主辦單位：經濟部水利署

時間：109年10月7日上午9時30分

地點：本局1F會議室

記錄：陳建志

簽名：曾鈞鈞

簽名：黃國文

簽名：施上栗

簽名：甘偉文

簽名：陳仕泓

簽名：陳建志

簽名：張明雄

簽名：林淑英

簽名：李玲玲

簽名：趙榮台

簽名：陳建志

簽名：張明雄

簽名：林淑英

簽名：李玲玲

簽名：趙榮台

簽名：陳建志

簽名：張明雄

簽名：林淑英

簽名：李玲玲

簽名：趙榮台

簽名：陳建志

簽名：張明雄

簽名：林淑英

簽名：李玲玲

簽名：趙榮台

簽名：陳建志

簽名：張明雄

簽名：林淑英

簽名：李玲玲

簽名：趙榮台

簽名：陳建志

簽名：張明雄

簽名：林淑英

簽名：李玲玲

簽名：趙榮台

簽名：陳建志

簽名：張明雄

簽名：林淑英

簽名：李玲玲

簽名：趙榮台

簽名：陳建志

簽名：張明雄

簽名：林淑英

簽名：李玲玲

簽名：趙榮台

簽名：陳建志

簽名：張明雄

簽名：林淑英

簽名：李玲玲

簽名：趙榮台

簽名：陳建志

簽名：張明雄

簽名：林淑英

簽名：李玲玲

簽名：趙榮台

約) 專案生態檢核第3場工作坊出席簽到表

主辦單位：經濟部水利署第十河川局

時間：109年11月25日上午9時

地點：本局1F會議室

記錄：陳建志

簽名：曾鈞鈞

簽名：黃國文

簽名：施上栗

簽名：甘偉文

簽名：陳仕泓

簽名：陳建志

簽名：張明雄

簽名：林淑英

簽名：李玲玲

簽名：趙榮台

簽名：陳建志

簽名：張明雄

簽名：林淑英

簽名：李玲玲

簽名：趙榮台

簽名：陳建志

簽名：張明雄

簽名：林淑英

簽名：李玲玲

簽名：趙榮台

簽名：陳建志

簽名：張明雄

簽名：林淑英

簽名：李玲玲

簽名：趙榮台

簽名：陳建志

簽名：張明雄

簽名：林淑英

簽名：李玲玲

簽名：趙榮台

簽名：陳建志

簽名：張明雄

簽名：林淑英

簽名：李玲玲

簽名：趙榮台

簽名：陳建志

簽名：張明雄

簽名：林淑英

簽名：李玲玲

簽名：趙榮台

簽名：陳建志

簽名：張明雄

簽名：林淑英

簽名：李玲玲

簽名：趙榮台

簽名：陳建志

簽名：張明雄

簽名：林淑英

簽名：李玲玲

簽名：趙榮台

簽名：陳建志

簽名：張明雄

簽名：林淑英

簽名：李玲玲

簽名：趙榮台

簽名：陳建志

簽名：張明雄

簽名：林淑英

簽名：李玲玲

簽名：趙榮台

簽名：陳建志

簽名：張明雄

簽名：林淑英

簽名：李玲玲

簽名：趙榮台

簽名：陳建志

簽名：張明雄

簽名：林淑英

簽名：李玲玲

簽名：趙榮台

簽名：陳建志

簽名：張明雄

簽名：林淑英

簽名：李玲玲

簽名：趙榮台

簽名：陳建志

簽名：張明雄

簽名：林淑英

簽名：李玲玲

簽名：趙榮台

簽名：陳建志

簽名：張明雄

簽名：林淑英

簽名：李玲玲

簽名：趙榮台

簽名：陳建志

簽名：張明雄

簽名：林淑英

簽名：李玲玲

簽名：趙榮台

簽名：陳建志

簽名：張明雄

簽名：林淑英

簽名：李玲玲

簽名：趙榮台

簽名：陳建志

簽名：張明雄

簽名：林淑英

簽名：李玲玲

簽名：趙榮台

簽名：陳建志

簽名：張明雄

簽名：林淑英

簽名：李玲玲

簽名：趙榮台

簽名：陳建志

簽名：張明雄

簽名：林淑英

簽名：李玲玲

簽名：趙榮台

簽名：陳建志

簽名：張明雄

簽名：林淑英

簽名：李玲玲

簽名：趙榮台

簽名：陳建志

簽名：張明雄

簽名：林淑英

簽名：李玲玲

簽名：趙榮台

簽名：陳建志

簽名：張明雄

簽名：林淑英

簽名：李玲玲

簽名：趙榮台

簽名：陳建志

簽名：張明雄

簽名：林淑英

簽名：李玲玲

簽名：趙榮台

簽名：陳建志

簽名：張明雄

簽名：林淑英

簽名：李玲玲

簽名：趙榮台

簽名：陳建志

簽名：張明雄

簽名：林淑英

簽名：李玲玲

簽名：趙榮台

簽名：陳建志

簽名：張明雄

簽名：林淑英

簽名：李玲玲

簽名：趙榮台

簽名：陳建志

簽名：張明雄

簽名：林淑英

簽名：李玲玲

簽名：趙榮台

簽名：陳建志

簽名：張明雄

簽名：林淑英

簽名：李玲玲

簽名：趙榮台

簽名：陳建志

簽名：張明雄

簽名：林淑英

簽名：李玲玲

簽名：趙榮台

簽名：陳建志

簽名：張明雄

簽名：林淑英

簽名：李玲玲

簽名：趙榮台

簽名：陳建志

簽名：張明雄

簽名：林淑英

簽名：李玲玲

簽名：趙榮台

簽名：陳建志

簽名：張明雄

簽名：林淑英

簽名：李玲玲

簽名：趙榮台

簽名：陳建志

簽名：張明雄

簽名：林淑英

簽名：李玲玲

簽名：趙榮台

簽名：陳建志

簽名：張明雄

簽名：林淑英

簽名：李玲玲

簽名：趙榮台

經濟部水利署第十河川局

「大漢溪右岸域林橋至鐵路橋段整體改善工程」

人員出席名單

主辦單位

| 時 間 | 110年11月3日(星期四) 下午2時0分 | | |
|-------|--------------------------|--------|--|
| 主 持 人 | 楊國河 | | |
| 單 位 | 職 稱 | 備 註 | |
| 1 | 陳江河委員 | 出席 | |
| 2 | 甘偉文委員 | 出席 | |
| 3 | 陳仕泓委員 | 出席 | |
| 4 | 陳建志委員 | 出席 | |
| 5 | 張明雄委員 | 提供書面意見 | |
| 6 | 林淑英委員 | 出席 | |
| 7 | 李玲玲委員 | 出席 | |
| 8 | 趙榮台委員 | 出席 | |
| 9 | 陳賜賢委員 | 提供書面意見 | |
| 10 | 徐輝娟委員 | 出席 | |
| 11 | 林鎮洋委員 | 出席 | |
| 12 | 郭一羽委員 | 出席 | |
| 13 | 楊嘉棟委員 | 出席 | |
| 14 | 行政院環境保護署 | 電子郵件請假 | |
| 15 | | | |

審查成員
水利
生態
機關

專家學者

經濟部水利署第十河川局

「大漢溪右岸浮洲橋至鐵路橋河段改善工程(第一期第二標)」

工程細部設計審查會簽到簿

主辦單位：經濟部水利署第十河川局

| 時 間 | 110年11月25日(星期四) 下午3時0分 | | |
|-------|---------------------------|------|-----|
| 主 持 人 | 吳瑞祥 | | |
| 單 位 | 職 稱 | 出席狀況 | 備 註 |
| 1 | 曹榮顯委員 | 出席 | |
| 2 | 葉光輝委員 | 出席 | |
| 3 | 陳永芳 | 出席 | |
| 4 | 郭一羽 | 出席 | |
| 5 | 陳世和 | 出席 | |
| 6 | 陳昱宏 | 出席 | |

前說明會(現勘)

主辦單位：經濟部水利署第十河川局

| 時 間 | 111年3月8日(星期二) 上午10時整 | | |
|-------|-------------------------|-----|-----|
| 主 持 人 | 吳瑞祥 | | |
| 單 位 | 職 稱 | 簽 到 | 備 註 |
| 1 | 陳江河委員 | 出席 | |
| 2 | 甘偉文委員 | 出席 | |
| 3 | 陳仕泓委員 | 出席 | |
| 4 | 陳建志委員 | 出席 | |
| 5 | 張明雄委員 | 出席 | |
| 6 | 林淑英委員 | 出席 | |
| 7 | 李玲玲委員 | 出席 | |
| 8 | 趙榮台委員 | 出席 | |
| 9 | 陳賜賢委員 | 出席 | |
| 10 | 徐輝娟委員 | 出席 | |
| 11 | 林鎮洋委員 | 出席 | |
| 12 | 郭一羽委員 | 出席 | |
| 13 | 楊嘉棟委員 | 出席 | |
| 14 | | | |
| 15 | | | |
| 16 | | | |
| 17 | | | |

顧問股份有



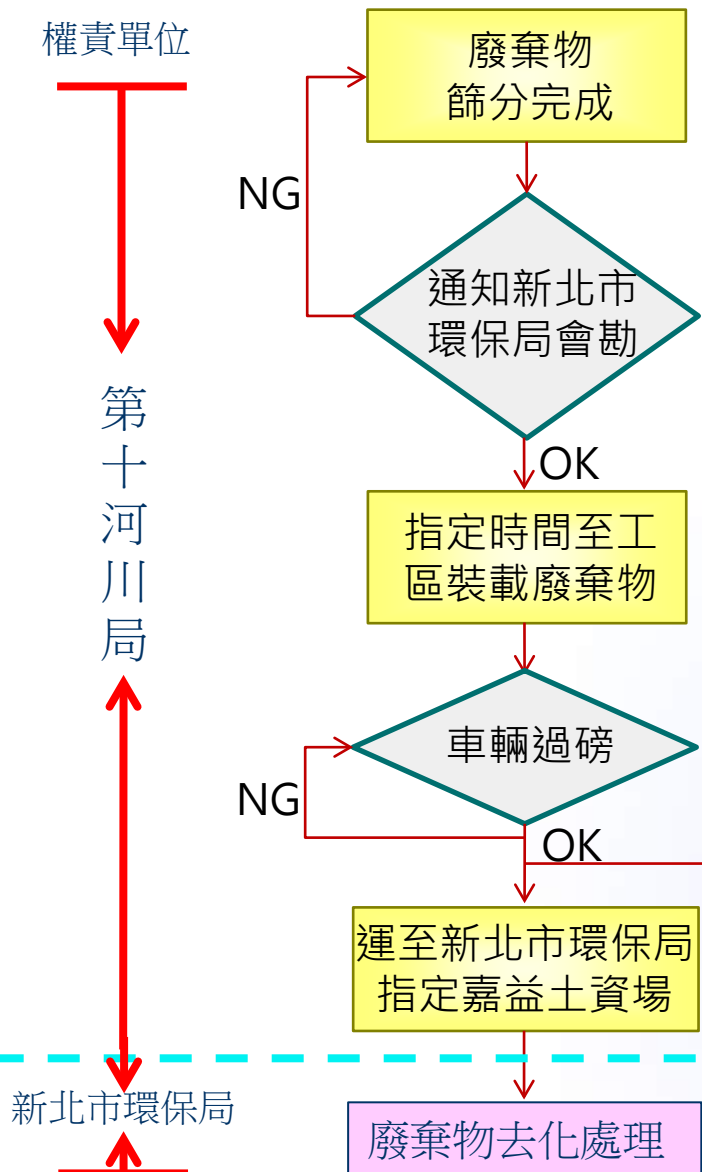
110.11.3

110.11.25 26

管制方式-廢棄物載運

大漢溪河道整理廢棄物所需經費及權責分工研商會會議紀錄

權責單位



相關資料透過通訊軟體傳送至屏東監造人員核對

壹、時間：109年12月24日（星期四）上

貳、地點：本署台中辦公區第六會議室

參、主持人：蔡副總工程司孟元

肆、出席單位及人員：（詳如簽名

伍、主席致詞：略。

陸、報告事項：略。

柒、討論事項：

一、案由一：本案去化所需經費分撥與會單位意見：

行政院環保署：

- （一）有關貴署與新北市政府廢棄物篩分去化權責分工，僅剩細部合作事宜，本署原則尊重雙方協調情形。
- （二）有關111年度以後之大漢溪河道內廢棄物清除去化預算編列權責釐清案，109年10月19日本署沈副署長志修拜會貴署王副署長已達成共識，110年度辦理廢棄物清除去化所需經費，由水利署於「中央管流域整體改善與調適計畫（110~115年）」項下編列支應，111年預算編列目前尚無急迫性，宜俟組改（環資部）後再處理。
- （三）另本項經費額度龐大（6年19.5億元），每年平均約為3.25億元，佔本署公共建設預算約10%，依例年分配經驗，將排擠本署其他公共建設額度甚鉅，且行政院核定本計畫內容，未明列由本署編列預算，爰建議仍請貴署編列。

決議：

- （一）由第十河川局辦理河道挖除完成土方及廢棄物初篩後，將廢棄物運交由新北市政府環保局指定地點，後續由新北市政府環保局進行廢棄物暫置、去化等工作。
- （二）110年度辦理廢棄物暫置、去化工作所需經費，由水利署補助新北市政府環保局辦理。



制度透明

經過不斷檢討精進疏濬制度，透過**採售合一**、**採售分離**制度，搭配完善監管制度，掌握疏濬物料流向。

守護家園

適時**辦理疏濬**及河道整理，**擴大通洪斷面**，**調整高灘寬度**，降低洪患風險，確保民眾財產安全。

公民參與

透過河川便利通平台及地方說明會，適時與民眾**對話**，爭取**認同與支持**。

廉政法治

資訊公開行政透明，建立**檢、警、調、政聯繫平台**，遏止不法，邁向廉政法治社會。





簡報完畢
敬請指教



參訪路線圖

