



高雄市水環境改善空間發展藍圖

後勁溪排水流域共學座談會

規劃單位



鴻威國際工程顧問股份有限公司
HOMEWAY ENGINEERING CORPORATION

計畫目標

「水環境改善空間發展藍圖」遵循「全國水環境改善計畫」精神，以縣市行政空間為規劃範圍，水系空間為主體，進行縣市水環境課題及價值潛力分析。為各縣市水環境改善之上位空間指導，乃是為了避免隨意挑選施作案件，使每個案件推動都能符合恢復河川（及海岸）生命力之目標，與週遭環境充分整合，確保資源投入發揮最高效益。



資料來源：本計畫繪製

規劃範圍

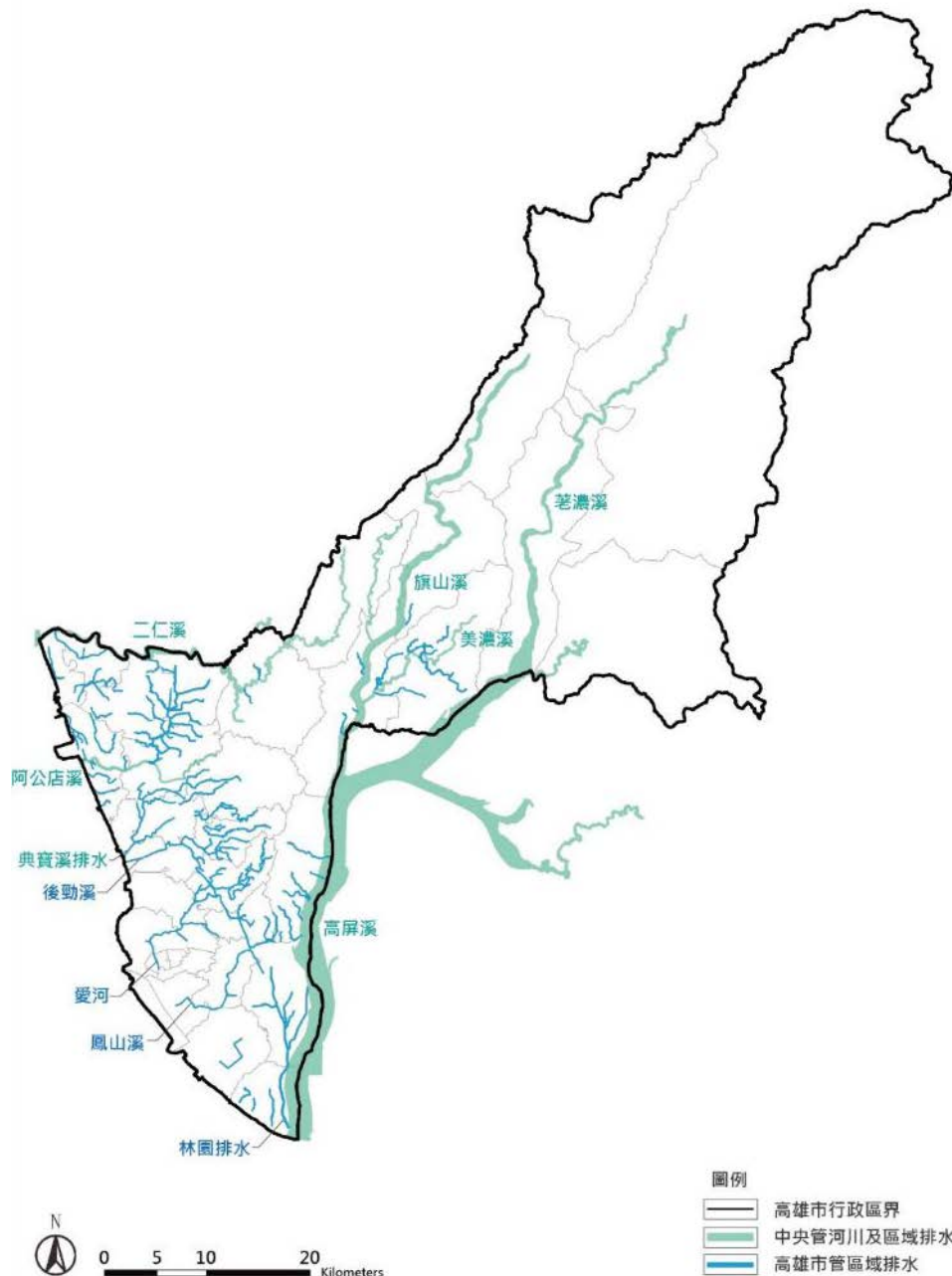
本計畫選擇已完成防洪、禦潮工程或無安全之虞水域空間區段為原則，且以高雄市市管區域排水為規劃範圍，盤點轄內水系、排水，考量涵蓋之人口鄉鎮、服務效益、易達性及急迫性等因素，作為藍圖規劃評估考量。

轄內中央管河川及區域排水

- 高屏溪、二仁溪、阿公店溪等三大水系16條主流、中央管區域排水計有典寶溪等4條

高雄市管區域排水

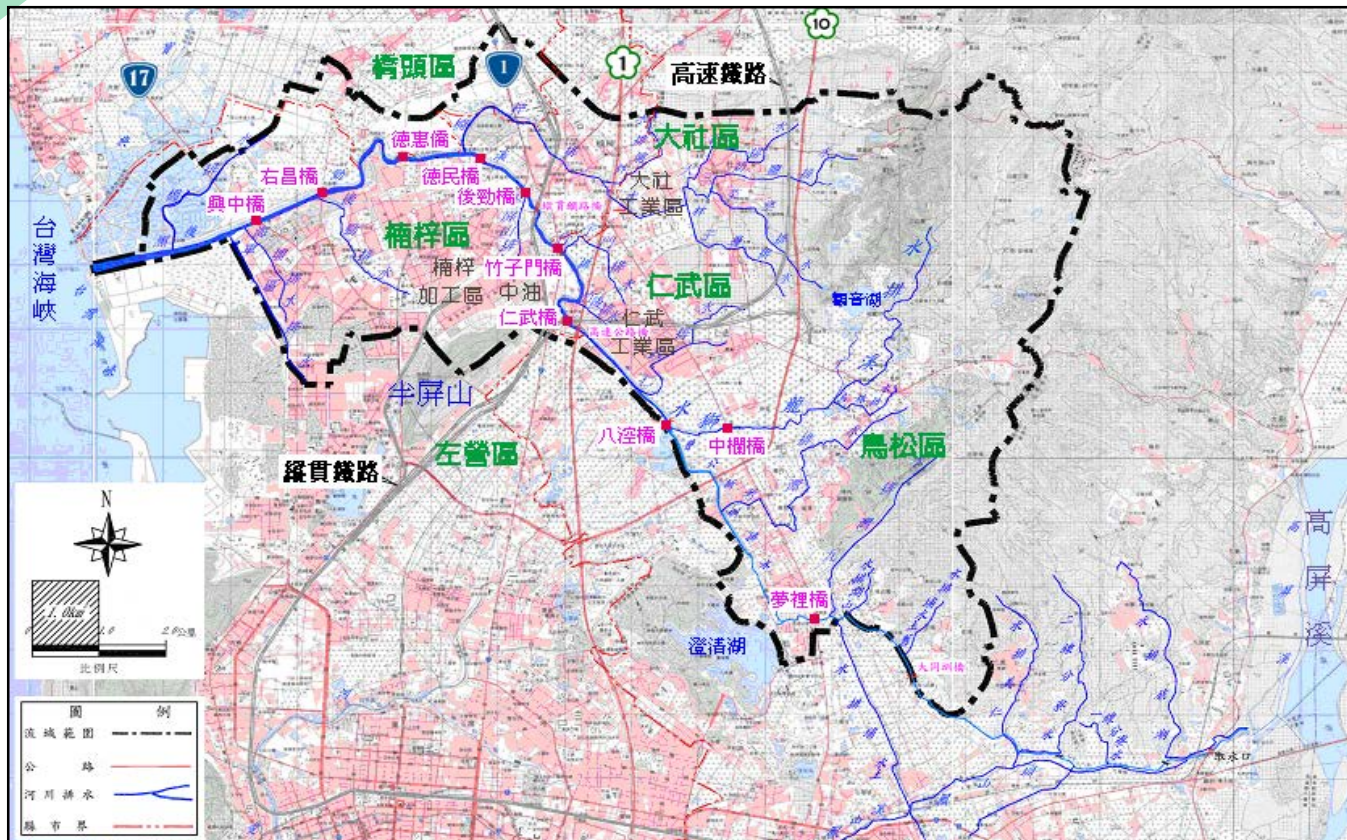
- 愛河、後勁溪、鳳山溪等120條。另外分布於各行政區之一般中小排水圳路合計有232條。



| 高雄市流域分布圖 |

資料來源：本計畫繪製

後勁溪水系範圍



環境現況

- 後勁溪總長約13公里
- 流域人口約27.5萬人，事業156家，污染來源以民生及事業為主
- 惠豐橋及興中橋之河川污染指標RPI介於中度~嚴重污染程度
- 後勁溪所屬之楠梓污水區總戶數為109,587戶，接管戶數47,702戶(截至111年3月)，接管率為43.55%

資料來源：高雄市議會第三屆第七次大會

	民生	生活污水排放現況	事業	畜牧	總計
數量	274,916人	減少74000人	156家	7,564頭豬	-
廢污水量(CMD)	58,832 (76%)	15,836	18,341 (24%)	68 (0.1%)	77,241
BOD(kg/d)	10,997 (83%)	2,960	2,138 (16%)	155 (1%)	13,289
NH ₃ -N(kg/d)	1,979 (81%)	533	449 (18%)	26 (1%)	1,668

過去の後勁溪



過去の後勁溪



過去的后勁溪



水環境歷年批次計畫

水環境建設包含「水與發展」、「水與安全」及「水與環境」三大建設主軸，其中「水與環境」願景為「與水共生、共存、共榮」，目標為營造「魅力水岸」，透過跨部會協調整合，對齊資源擴大成效，積極推動治水、淨水、親水一體，加速改善全國水環境，期能恢復河川生命力及親水永續水環境。

第一批次

- 01.【愛河水環境改善計畫】106年10月
- 02.【鳳山溪(含前鎮河)水環境改善計畫】106年8月
- 03.【高雄市茄萣區興達漁港水環境改善計畫】106年8月

第二批次

- 01.【水環境改善計畫】(第二批次)106年11月
- 02.【內惟埤生態園區水環境營造計畫】107年1月
- 03.【高雄市彌陀區彌陀漁港水環境改善計畫】106年10月
- 04.【高雄市林園區中芸漁港水環境改善計畫】106年10月
- 05.【高雄市梓官區蚵子寮漁港水環境改善計畫】106年10月
- 06.【高雄市茄萣區興達漁港水環境改善計畫】106年10月
- 07.【高雄市旗津區中洲漁港水環境改善計畫】106年10月
- 08.【高雄市小港區小港臨海新村漁港水環境改善計畫】106年10月

第三批次

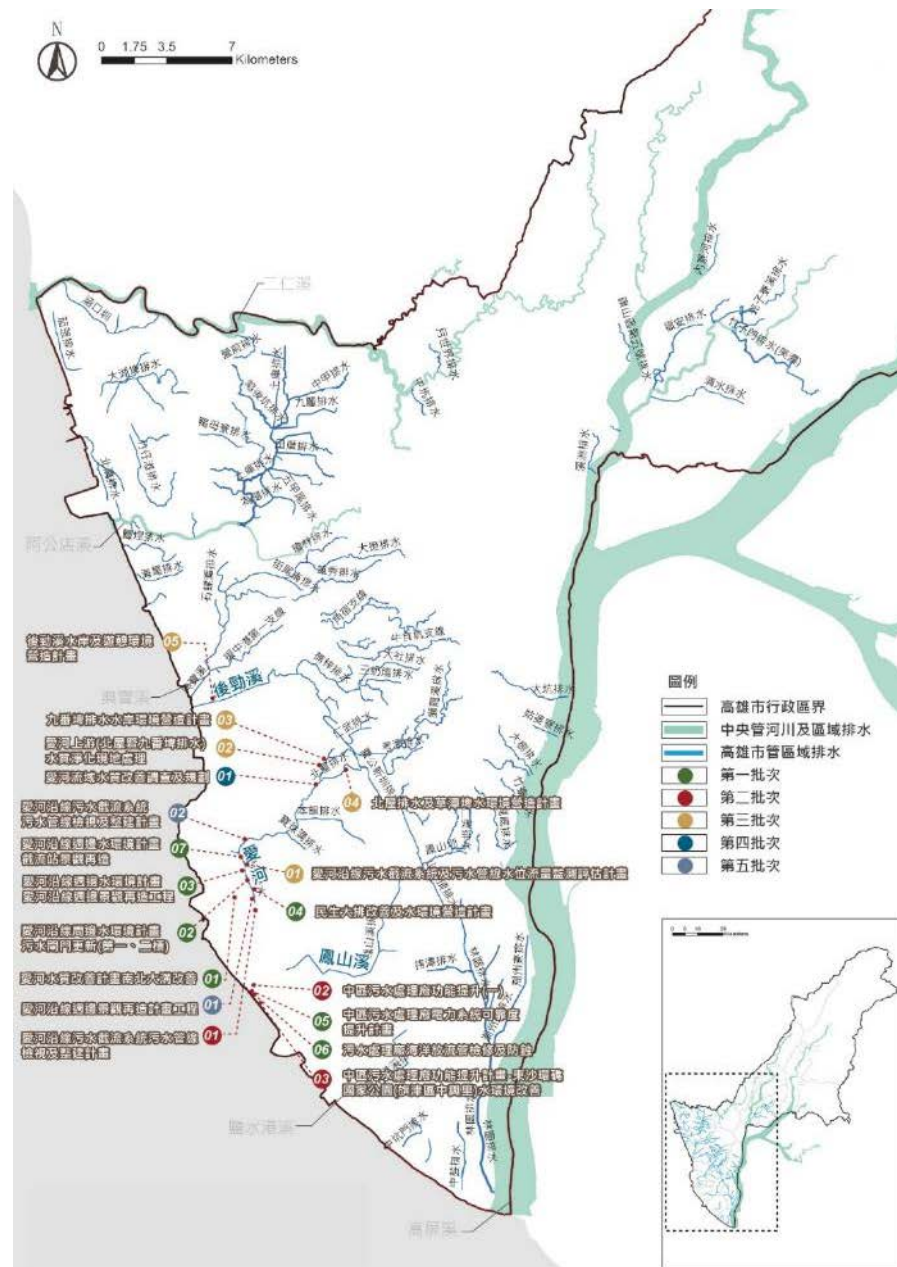
- 01.【108年度美濃湖水環境改善工程】108年3月
- 02.【鳳山溪(含前鎮河)水環境改善計畫】108年4月
- 03.【愛河水環境改善計畫】108年4月
- 04.【高雄市前鎮暨周遭漁港水環境改善計畫】108年6月
- 05.【後勁溪水岸及遊憩環境營造】108年6月

第四批次

- 01.【愛河水環境改善計畫】109年1月

第五批次

- 01.【鳥松濕地水環境改善計畫】110年06月
- 02.【愛河水環境改善計畫】110年6月



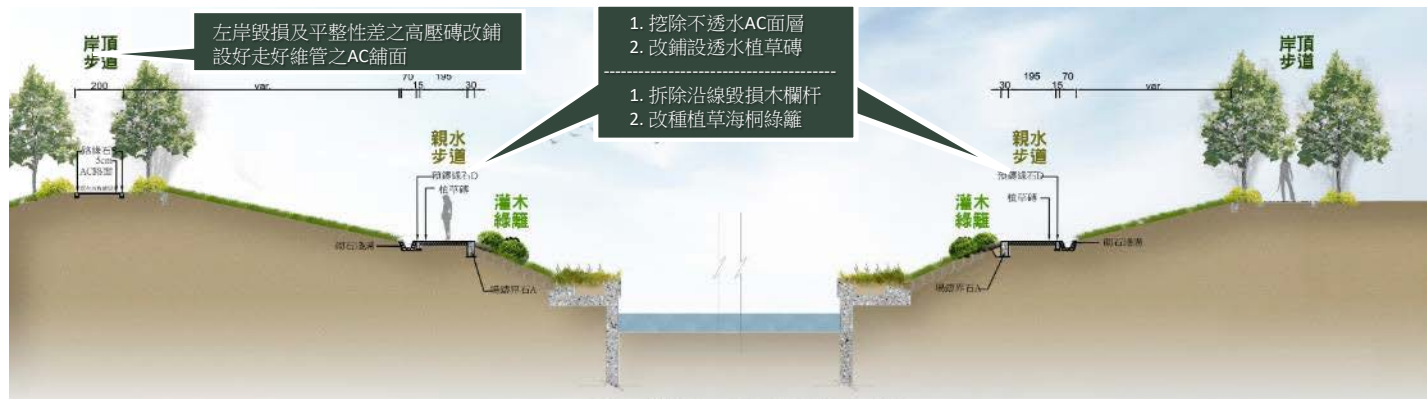
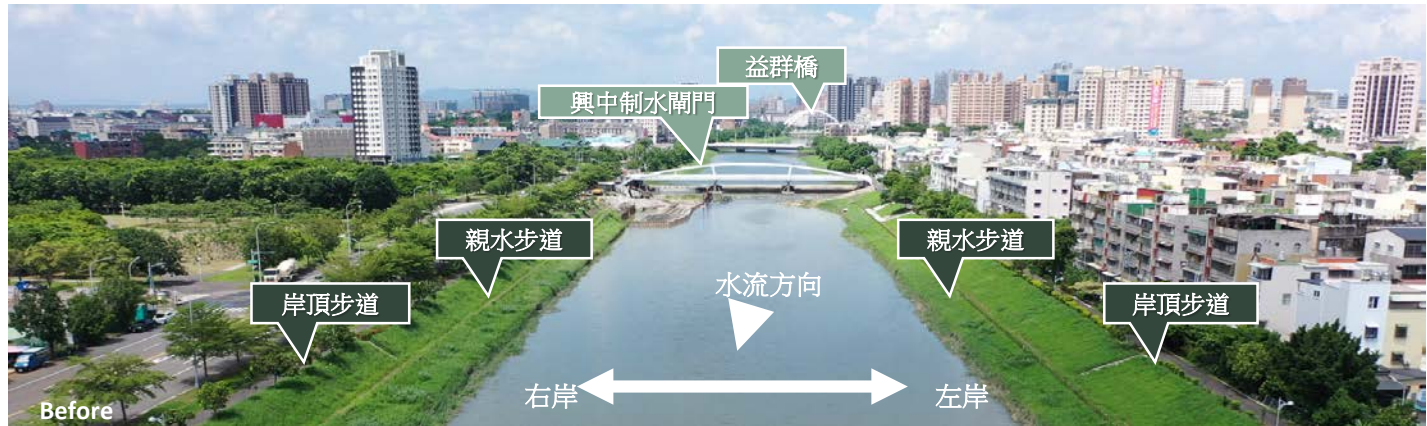
| 高雄市歷次水環境提案施作位置示意圖 |

資料來源：本計畫繪製

水環境營造計畫 後勁溪水岸及遊憩環境營造計畫(第三批次)

設計理念

- 本工程以不影響後勁溪通洪能力及植生邊坡擾動為原則。
- 荒草叢生之既有AC親水步道翻新拓寬為透水植草磚，長度2,790m。
- 左岸破損岸頂高壓磚步道重新修築，採易維護之AC鋪面，長度840m。
- 毀損嚴重之木欄杆，以更生態方式，更換為草海桐綠帶圍籬。
- 步道端點融入6處休憩節點設計，結合入口意象、解說導覽設施等，以達到親水、安全、舒適及教育等徒步場域及環境景觀效果。

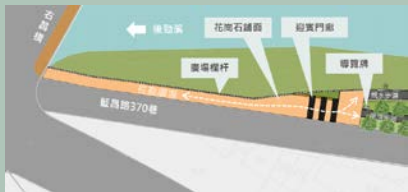
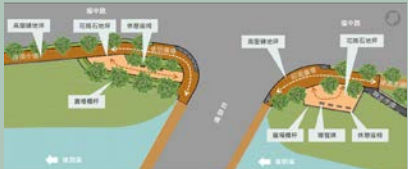


水環境營造計畫

後勁溪水岸及遊憩環境營造計畫(第三批次)

設計理念

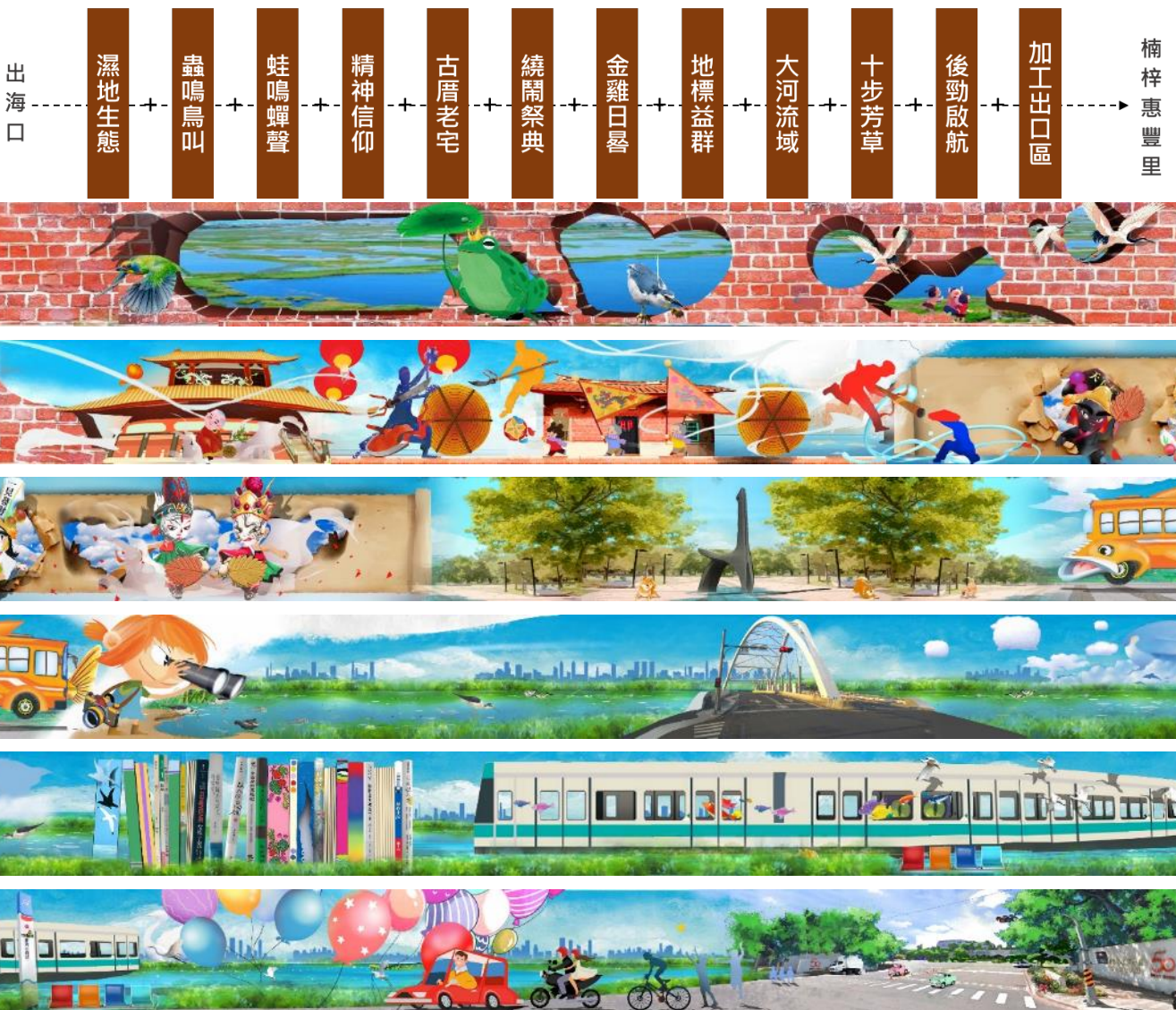
- 優先保留節點既有喬木綠帶空間
- 再配合既有綠帶紋理，以高壓磚及花崗石磚排列供民眾休憩使用。
- 增設引蝶誘鳥灌木群，如金露花、七里香、台灣海桐、山黃梔、草海桐等。



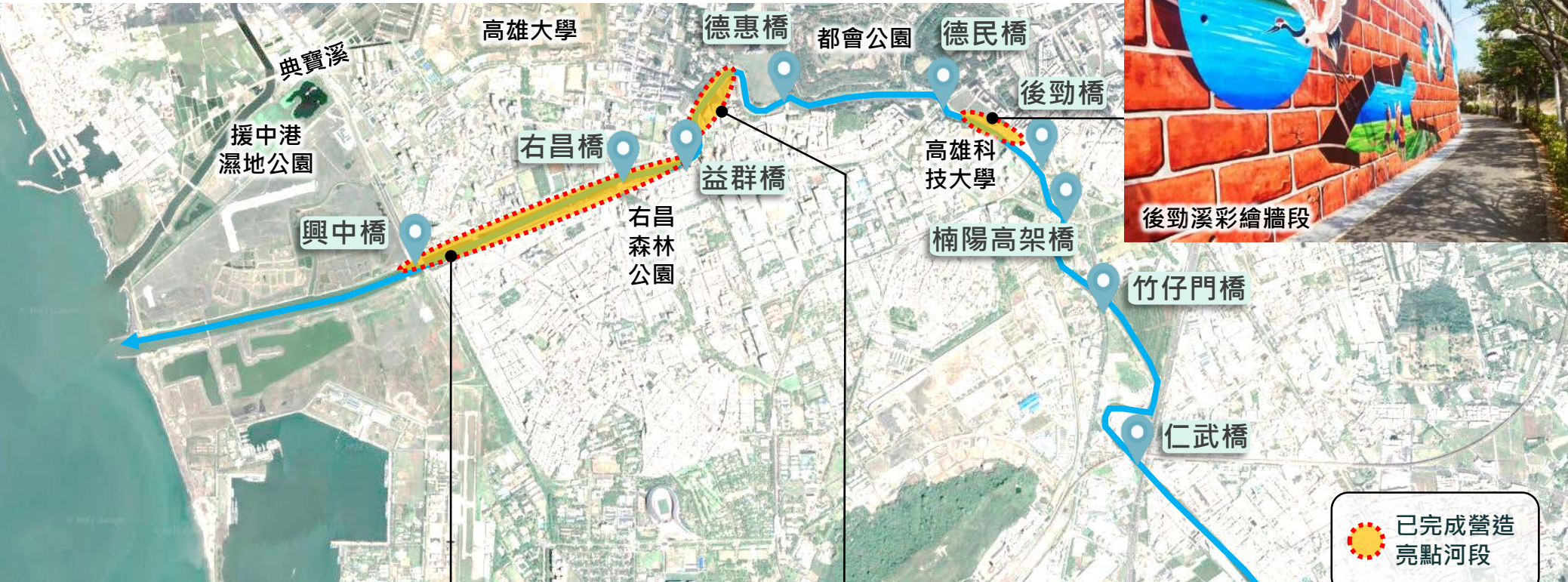
水環境營造計畫 後勁溪水岸及遊憩環境營造計畫(第三批次)

設計理念

水文化 + 生態地景 + 地區指標，以後勁溪當地文化為背景，運用寫實兼童趣插圖並進手法完成構圖



水環境營造計畫 後勁溪已完成營造亮點河段



水環境營造計畫 後勁溪水岸受限範圍



水環境營造計畫 後勁溪沿線潛力點

2. 都會公園沿岸(德民橋-德惠橋)



1. 楠陽高架橋沿岸(後勁橋-竹子門橋)

- 已完成營造成亮點河段
- 水岸受限範圍
- 沿線潛力點

3. 右昌排水沿岸(右昌橋)



水環境營造計畫 後勁溪期望與願景

你認為的後勁溪樣貌？



水環境營造計畫 後勁溪期望與願景

你會想親近後勁溪嗎？



WE ARE READY



Thank You

| 簡報結束，敬請指教 |



高雄市政府
WATER RESOURCES BUREAU
KAOHSIUNG CITY GOVERNMENT

水利局