



## 高雄市水環境改善空間發展藍圖

愛河排水流域共學座談會

規劃單位



鴻威國際工程顧問股份有限公司  
HOMEWAY ENGINEERING CORPORATION

# 計畫目標

「水環境改善空間發展藍圖」遵循「全國水環境改善計畫」精神，以縣市行政空間為規劃範圍，水系空間為主體，進行縣市水環境課題及價值潛力分析。為各縣市水環境改善之上位空間指導，乃是為了避免隨意挑選施作案件，使每個案件推動都能符合恢復河川（及海岸）生命力之目標，與週遭環境充分整合，確保資源投入發揮最高效益。



資料來源：本計畫繪製

# 規劃範圍

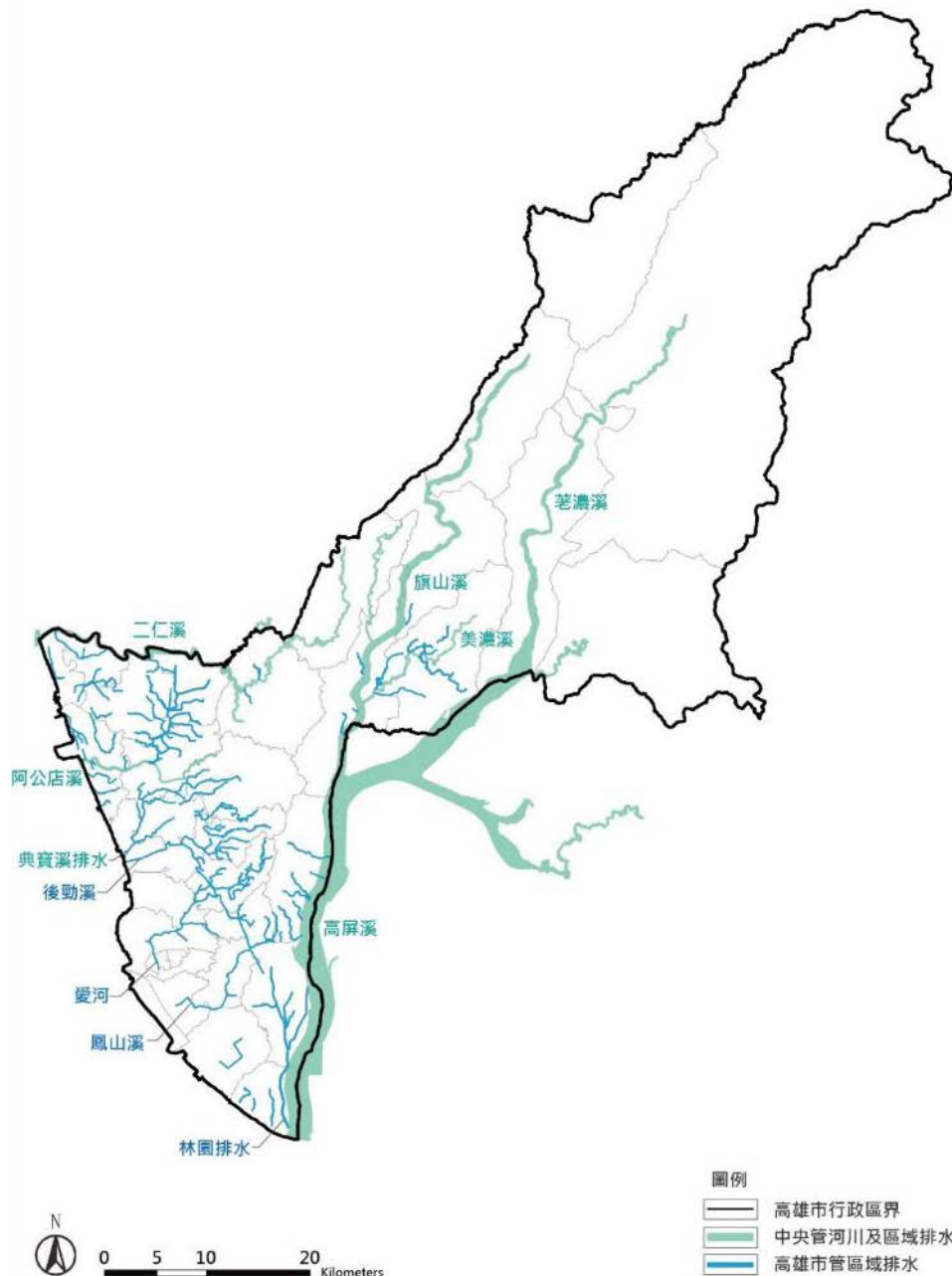
本計畫選擇已完成防洪、禦潮工程或無安全之虞水域空間區段為原則，且以高雄市市管區域排水為規劃範圍，盤點轄內水系、排水，考量涵蓋之人口鄉鎮、服務效益、易達性及急迫性等因素，作為藍圖規劃評估考量。

## 轄內中央管河川及區域排水

- 高屏溪、二仁溪、阿公店溪等三大水系16條主流、中央管區域排水計有典寶溪等4條

## 高雄市管區域排水

- 愛河、後勁溪、鳳山溪等120條。另外分布於各行政區之一般中小排水圳路合計有232條。



| 高雄市流域分布圖 |

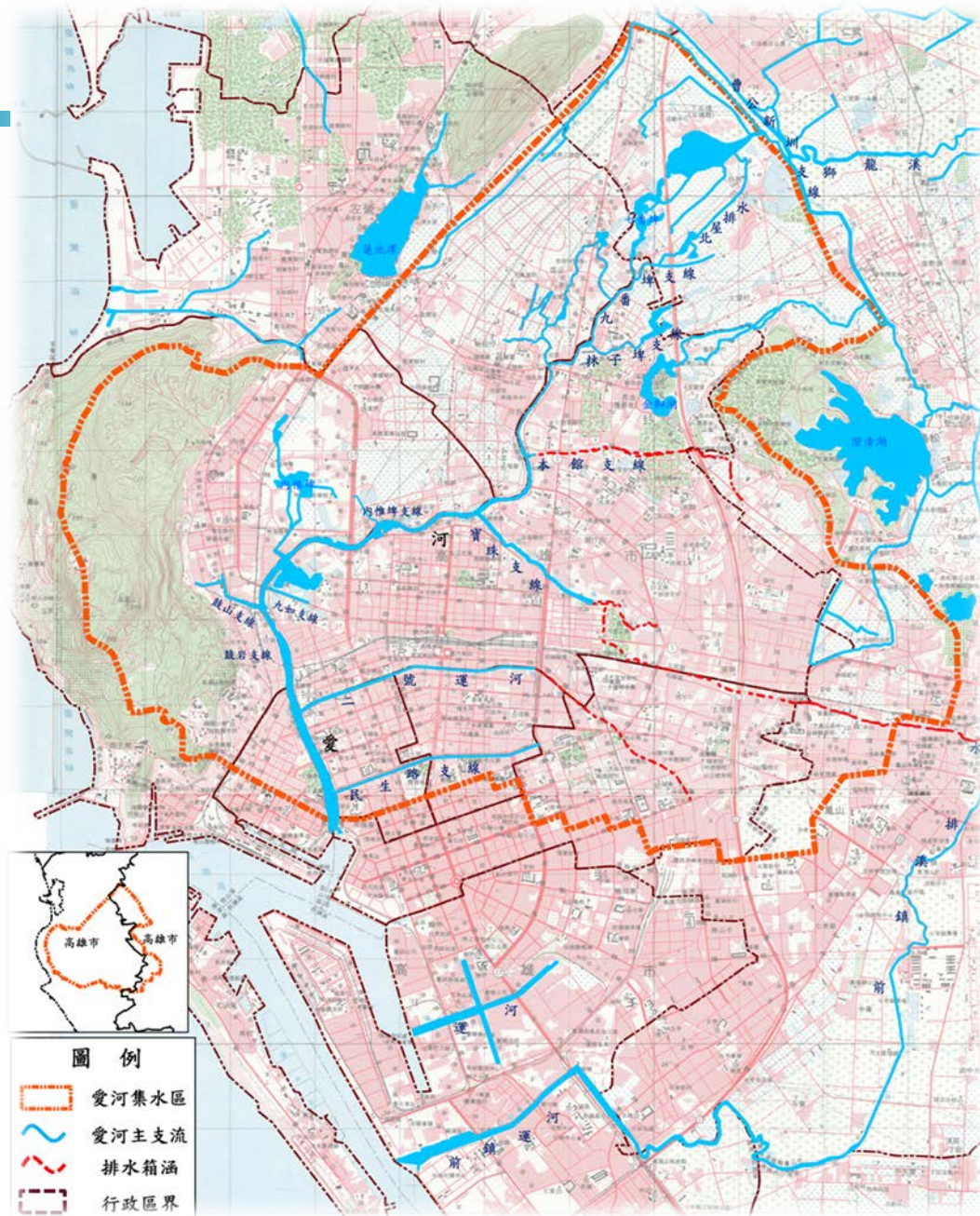
資料來源：本計畫繪製

# 愛河水系範圍

## 環境現況

- 愛河原名高雄川，愛河總長約12公里，流域面積約62平方公里。
- 集水區地勢除壽山、半屏山及鳳山丘陵和澄清湖一帶較高外，其餘地勢較為平緩，地表高程介於1~15公尺，平均坡度為1/850。
- 愛河蜿蜒流貫高雄市精華區，該區產業以商業為主，水系內之鼓山、楠梓、苓雅、左營、前鎮、鳳山與三民等區人口皆超過10萬人。
- 愛河所屬之高雄污水區總戶數為562,450戶，接管戶數372,907戶(截至111年3月)，接管率為66.3%。

資料來源：高雄市議會第三屆第七次大會



# 過去的愛河流域



# 過去的愛河流域 (民生大排)



# 過去的愛河流域 (寶珠溝支線)



# 過去的愛河流域(九番埤支線)





# 水環境歷年批次計畫

水環境建設包含「水與發展」、「水與安全」及「水與環境」三大建設主軸，其中「水與環境」願景為「與水共生、共存、共榮」，目標為營造「魅力水岸」，透過跨部會協調整合，對齊資源擴大成效，積極推動治水、淨水、親水一體，加速改善全國水環境，期能恢復河川生命力及親水永續水環境。

## 第一批次

- 01.【愛河水環境改善計畫】106年10月
- 02.【鳳山溪(含前鎮河)水環境改善計畫】106年8月
- 03.【高雄市茄萣區興達漁港水環境改善計畫】106年8月

## 第二批次

- 01.【水環境改善計畫】(第二批次)106年11月
- 02.【內惟埤生態園區水環境營造計畫】107年1月
- 03.【高雄市彌陀區彌陀漁港水環境改善計畫】106年10月
- 04.【高雄市林園區中芸漁港水環境改善計畫】106年10月
- 05.【高雄市梓官區蚵子寮漁港水環境改善計畫】106年10月
- 06.【高雄市茄萣區興達漁港水環境改善計畫】106年10月
- 07.【高雄市旗津區中洲漁港水環境改善計畫】106年10月
- 08.【高雄市小港區小港臨海新村漁港水環境改善計畫】106年10月

## 第三批次

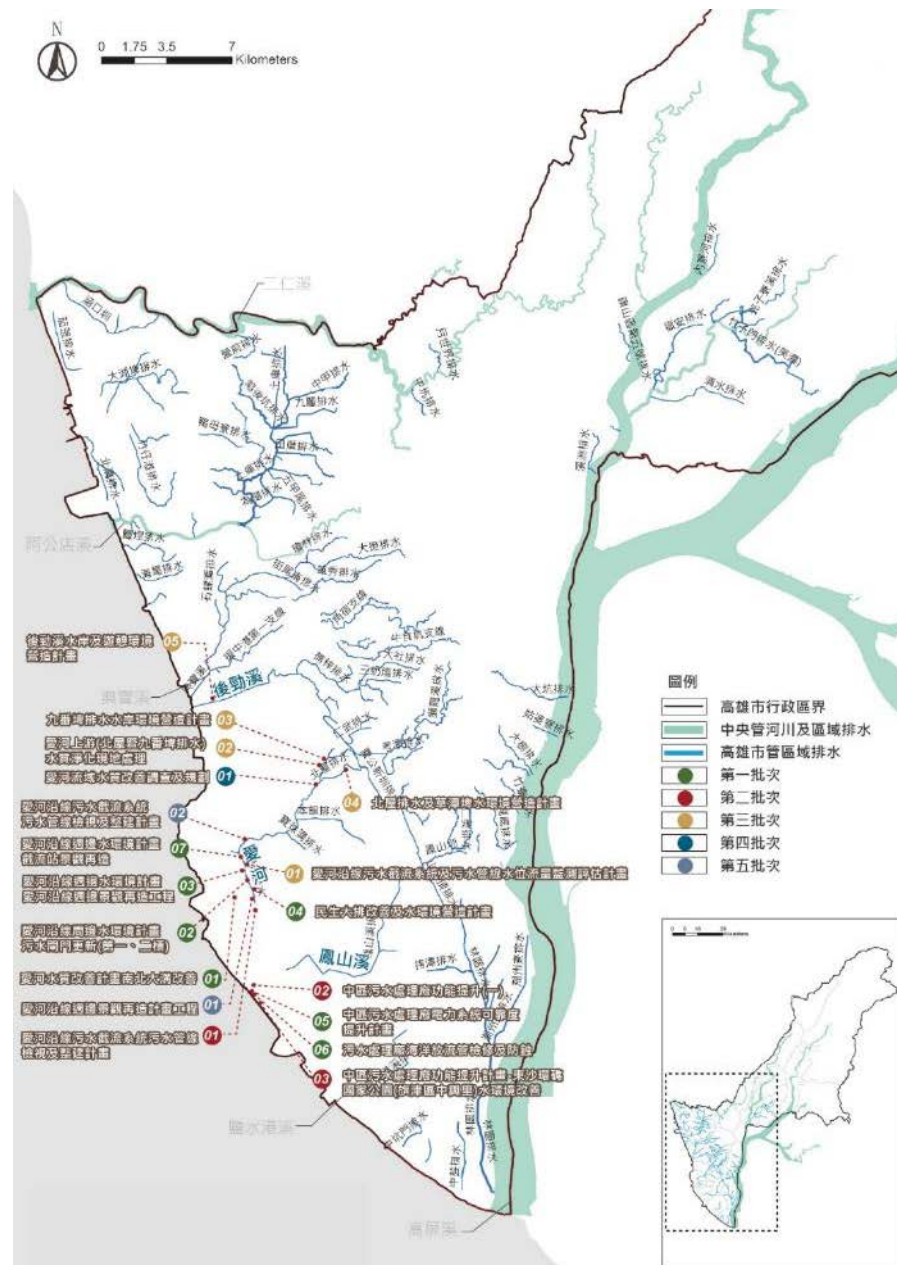
- 01.【108年度美濃湖水環境改善工程】108年3月
- 02.【鳳山溪(含前鎮河)水環境改善計畫】108年4月
- 03.【愛河水環境改善計畫】108年4月
- 04.【高雄市前鎮暨周遭漁港水環境改善計畫】108年6月
- 05.【後勁溪水岸及遊憩環境營造】108年6月

## 第四批次

- 01.【愛河水環境改善計畫】109年1月

## 第五批次

- 01.【鳥松濕地水環境改善計畫】110年06月
- 02.【愛河水環境改善計畫】110年6月



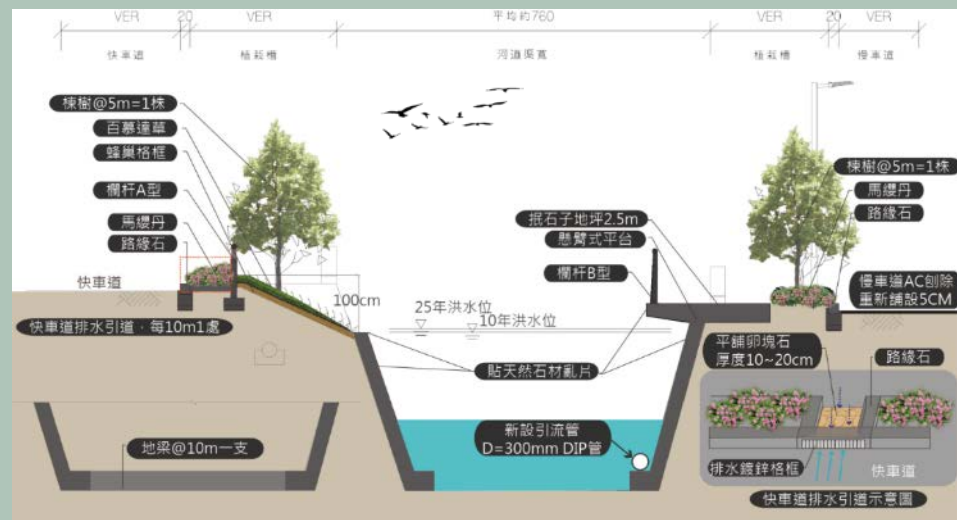
高雄市的歷次水環境提案施作位置示意圖

資料來源：本計畫繪製

# 水環境營造計畫 民生大排水環境改善計畫(第一批次)

## 工程構想概念

- 藉由水敏性都市設計，達到25年不溢堤標準。
- 將原本生硬之直立式護岸重新修築，左岸採用1:2.2植生緩坡並提供雨水入滲土壤，減少逕流量，右岸設計懸臂步道，提供市民遊客漫步水廊之場域。
- 延伸橋台營造12處節點空間，施作休憩座椅，供短暫用路人駐留休息及賞景。
- 營造林蔭廊道，護岸兩側種植台灣原生種苦楝，灌木種植馬纓丹、藍雪花及小葉馬纓丹等。
- 快車道側施設欄杆(安全防撞、隔闕功能)。
- 橡皮壩頂部空間再利用，施作主景平台，可供用路人駐留使用。
- 成功路橋台下設置2座沉水式污水泵浦(10HP)，配合DIP專管引流排放，稀釋淨化水質。



# 水環境營造計畫

## 愛河水質改善工程(第三批次)

### 計畫緣起

愛河主流隨著原高雄市區用戶接管率的提升，污染源已大量削減，惟愛河上游兩大支流-北污排水及九番埤排水污染源來自於接管率較低的原高雄線區域，導致愛河水質改善受限，為提升愛河水質，市府計畫於兩支流設置水質淨化設施，藉以提升愛河水質。

■北屋排水及九番埤排水水質淨化場興建工程  
利用北屋排水滯洪池南側公園用地，及九番埤溼地公園內空地設置2處總處理15,500CMD地下化水質淨化設施，藉由排水截流解決仁武八卦寮地區污水下水道完成前民生污染問題

- ◎北屋排水淨化場處理10,000CMD
- ◎九番埤排水淨化場處理5,500CMD



# 水環境營造計畫 九番埤排水水岸環境營造計畫(第三批次)

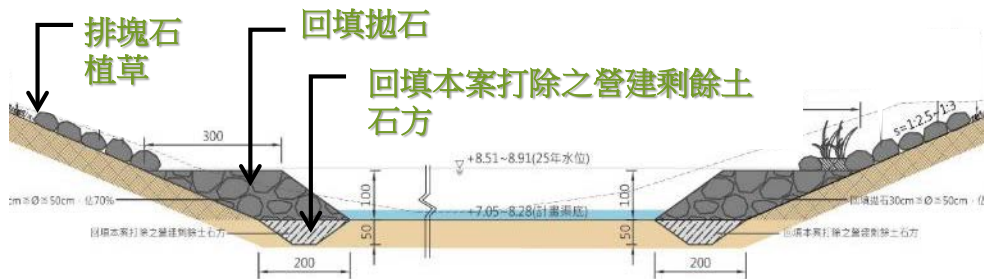
## 計畫緣起

規劃以排水改善，水質淨化及環境營造為主，並以濕地自然公園的設計概念，規劃生態緩坡、親水區、生態步道、水質礮間淨化區，上游滯洪可減緩下游愛河淹水問題，提供民眾安全的休憩區域。

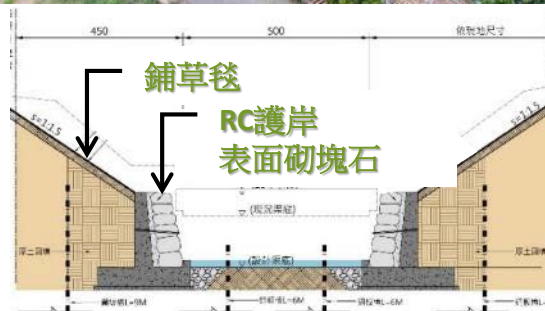
## 計畫內容

- 1.現況渠底土方清淤改善。
- 2.九番埤面積約1公頃，滯洪量約2萬噸，上游埤塘公園段整治約440公尺，下游180公尺。
- 3.現況休憩設施改善。
- 4.現況植栽整理、喬木移植。
- 5.照明工程。

完工後現況



九番埤濕地公園改善斷面(上游)



九番埤排水改善斷面(下游)



# 水環境營造計畫 愛河已完成營造亮點河段



已完成營造  
亮點河段

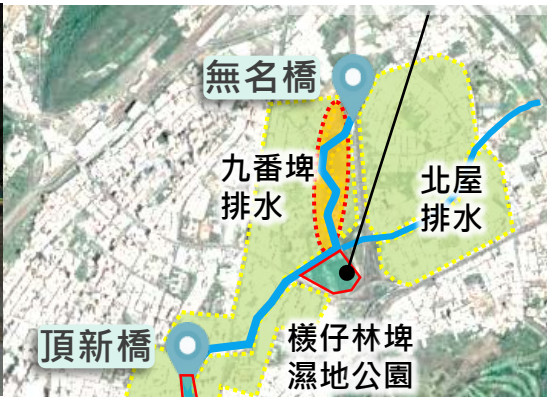


# 水環境營造計畫 愛河水岸受限範圍



# 水環境營造計畫 愛河沿線潛力點

## 1. 鼎金系統交流道旁沿岸



## 4. 光之塔沿岸



## 2. 河堤公園沿岸



## 3. 義享天地沿岸



# 水環境營造計畫 愛河期望與願景



你認為的愛河樣貌?

水質 地景 生態



# 水環境營造計畫 愛河期望與願景



生活  
文化  
親水

你會想親近愛河嗎？

WE ARE READY



Thank You

| 簡報結束，敬請指教 |



高雄市政府  
WATER RESOURCES BUREAU  
KAOHSIUNG CITY GOVERNMENT

水利局