

114年度南湖溪大窩橋至護安橋堤頂構造物維修

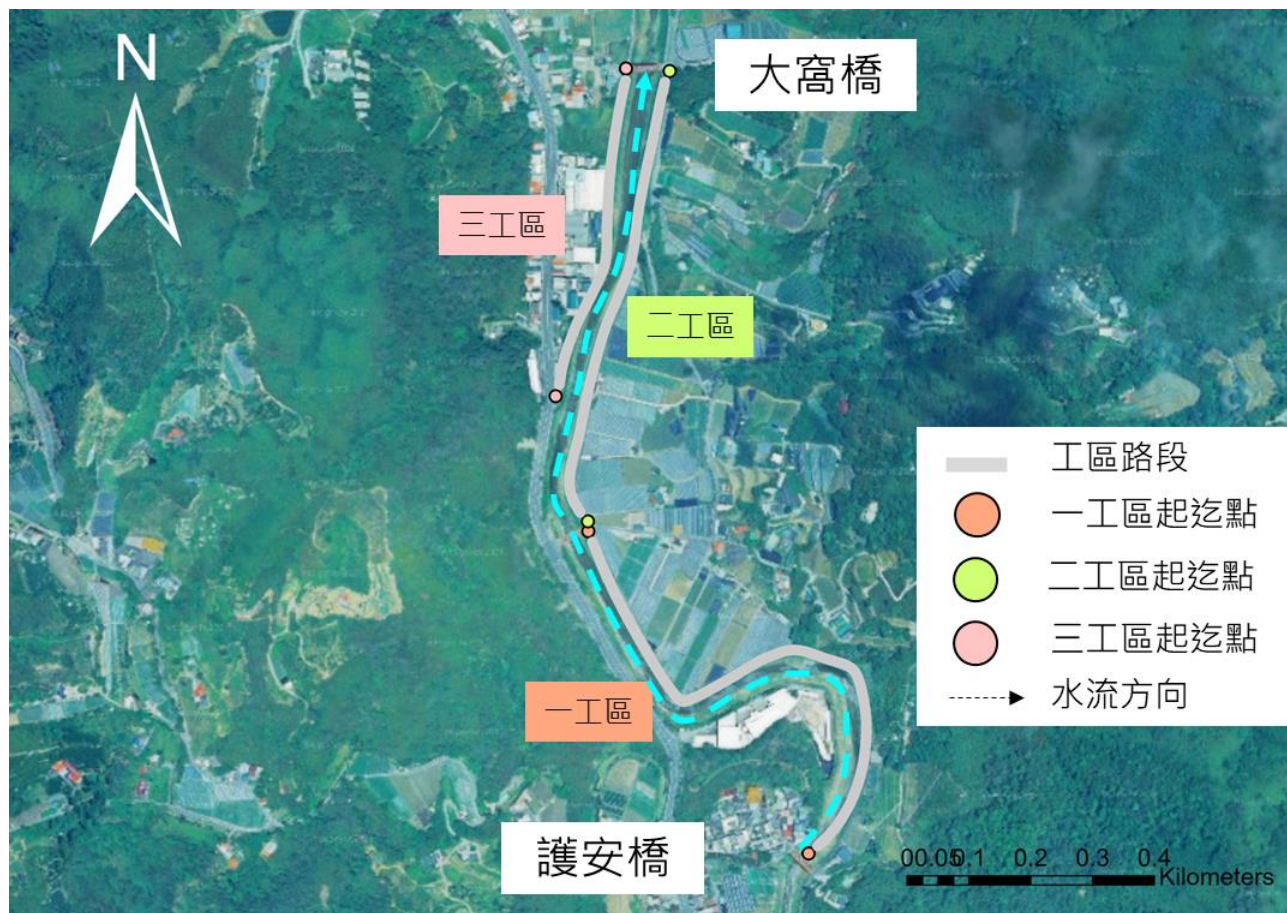
改善工程 核定階段 生態情資蒐集

主辦機關：經濟部水利署第二河川分署

生態檢核團隊：台灣水資源與農業研究院

工程位置及預計施作內容(工區一、二、三)

- 工程位置：南湖溪大窩橋至護安橋
- 施作內容：
 - ✓一工區：堤頂路面瀝青刨除重鋪、既有PC路面加封15cm施作壓花地坪。
 - ✓二工區：堤頂路面瀝青刨除後，加封15cmPC後施作壓花地坪。
 - ✓三工區：既有PC路面加封15cm施作壓花地坪。

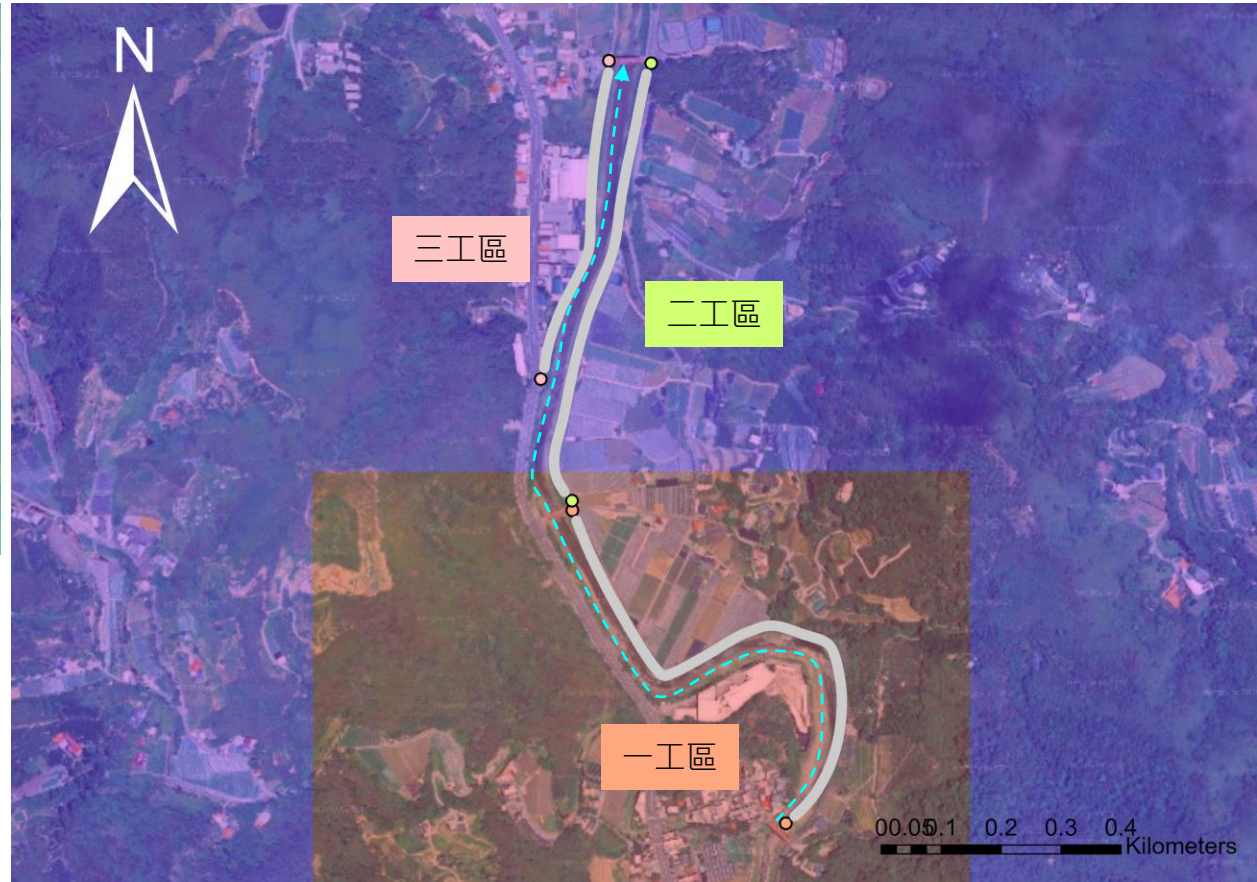


生態背景資料蒐集-生態敏感區套疊

本案工區三位於**石虎重要棲地**，
大部分之工區二以及工區三全長則位於**石虎潛在棲地**，
一、二、三工區皆位於**國土生態綠網關注區域西北六區**。



- 工區路段
- 一工區起迄點
- 二工區起迄點
- 三工區起迄點
- 水流方向
- 石虎重要棲地
- 石虎潛在棲地
- 國土生態綠網關注區域



生態背景資料蒐集-關注物種(工區一、二、三)

本案關注物種：

石虎(I)、草花蛇(III)

資料蒐集工程範圍1公里內，曾紀錄到624種生物，包含13種保育類野生動物(石虎、草花蛇、大冠鷲、東方蜂鷹、松雀鷹、林鵰等)及國內紅皮書受脅及接近受脅物種16種(飯島氏銀鮡、臺灣間爬岩鰍、纓口臺鰍、鉛色水鸕、洋燕、林鵰等)。其中以石虎(I)為本案所較受關注之物種。

科名	中文名	學名	特有性	保育類等級	國內紅皮書等級	列為本案關注物種原因
貓科	石虎	<i>Prionailurus bengalensis</i>		I	NEN	是，本工區位於石虎重要與潛在棲地。
黃頰蛇科	草花蛇	<i>Fowlea flavipunctatu</i>		III	NLC	是，工程施作可能影響草花蛇於濱溪植被及陸域間橫向移動。
爬鰍科	臺灣間爬岩鰍	<i>Hemimyzon formosanus</i>	特有種		NNT	否，工程施作未涉及水域環境，受工程影響較小。
爬鰍科	纓口臺鰍	<i>Formosania lacustre</i>	特有種		NNT	否，工程施作未涉及水域環境，受工程影響較小。
鯉科	飯島氏銀鮡	<i>Squalidus iijimae</i>	特有種	I	NCR	否，工程施作未涉及水域環境，受工程影響較小。
雀眉科	頭烏線	<i>Schoeniparus brunneus</i>	特有種		NNT	否，其活動範圍大，受工程影響較小。
麻雀科	麻雀	<i>Passer montanus</i>			NNT	否，其活動範圍大，受工程影響較小。
鴉科	臺灣藍鵲	<i>Urocissa caerulea</i>	特有種	III	NLC	否，其活動範圍大，受工程影響較小。
噪眉科	大陸畫眉	<i>Garrulax canorus</i>		II	NLC	否，其活動範圍大，受工程影響較小。
噪眉科	臺灣畫眉	<i>Garrulax taewanus</i>	特有種	II	NEN	否，其活動範圍大，受工程影響較小。

工區附近路殺紀錄(工區一、二、三)

根據本工區一、二、三所蒐集之路殺社統計資料，結果顯示，**工區一、二、三均無路殺紀錄**。以下為南湖溪對岸中豐公路上的路殺紀錄，以蛙類為主要遭路殺動物。

物種名稱	學名	紀錄年分	筆數	國內紅皮書	保育等級
赤腹松鼠	<i>Callosciurus erythraeus taiwanensis</i>	2019	1	NLC	
臺灣灰麝鼯	<i>Crocidura tanakae</i>	2021	1	NLC	
白頭翁 (台灣亞種)	<i>Pycnonotus sinensis formosae</i>	2017	1	NLC	
斑腿樹蛙	<i>Polypedates megacephalus</i>	2020(4隻)、2021(6隻)	10	NA	
黑眶蟾蜍	<i>Duttaphrynus melanostictus</i>	2018(1)、2019(2)、 2021(5)	8	NLC	
貢德氏赤蛙	<i>Hylarana guentheri</i>	2019	1	NLC	
斯氏繡眼	<i>Zosterops simplex simplex</i>	2022	1	NLC	
青蛇	<i>Cyclophiops major</i>	2021	1	NLC	

(資料來源：路殺社)

本案環境現勘紀錄(工區一、二、三)

本工區沿線以農田、草生地及低海拔闊葉林為主要植被特徵，周邊喬木多為構樹，草生地則多見象草、葎草、大花咸豐草、苧麻等。濱溪成叢茂密之高莖草本植物，適合許多野生動物棲息利用。

1. 工區一



路面及河道現況

2. 工區二



道路及木製欄杆

3. 工區三



道路及周邊建物



緊鄰道路之山壁



河道現況



部分欄杆毀損

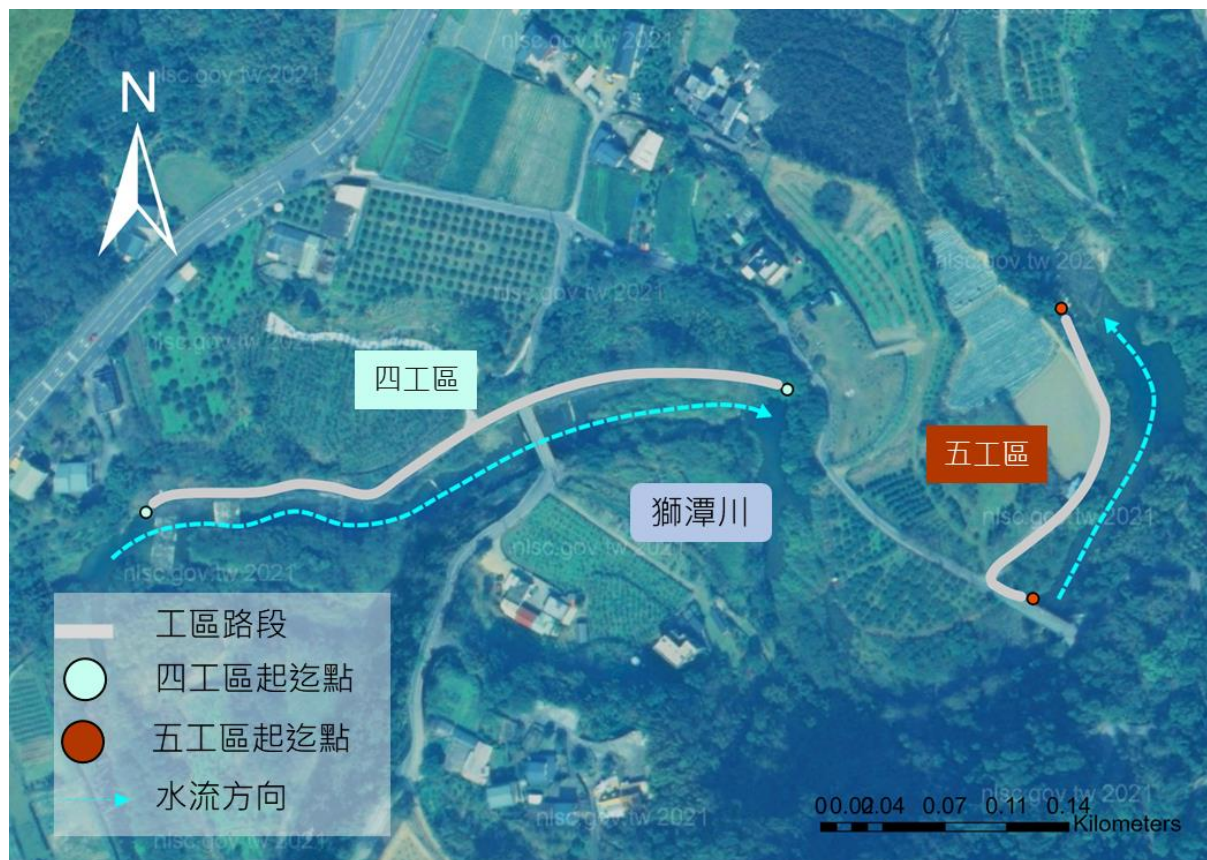
本案生態保育原則初擬(工區一、二、三)

生態議題	生態影響預測	生態保育原則
<p>位於石虎重要&潛在棲地及國土綠網關注區域西北六區。</p>	<ol style="list-style-type: none"> 1. 工程施作時可能擾動濱溪地或林地內生物棲息躲藏。 2. 工程施作時可能會清除部分緊鄰欄杆或步道的既有喬木，減少鳥類躲藏、休息的棲所。 3. 工區一部分區段緊貼山壁，工程施作時若清除生長其上的喬木及其他草本植物可能提高土石崩落的機會。 	<p>減輕：避免與晨昏時段進行施作，影響石虎、草花蛇等野生動物活動覓食</p> <p>減輕：限縮施工範圍，盡可能以既有路面做為施工便道，迴避既有喬木，以免減少鳥類躲藏、休息的棲地。</p>
<p>緊鄰南湖溪旁。</p>	<p>工程施作時與堆置工料時可能擾動或污染南湖溪。</p>	<p>減輕：施工期間應妥善安排堆置工料或施工廢棄物處理，避免擾動或污染南湖溪水質。</p>

工程位置及預計施作內容(工區四、五)

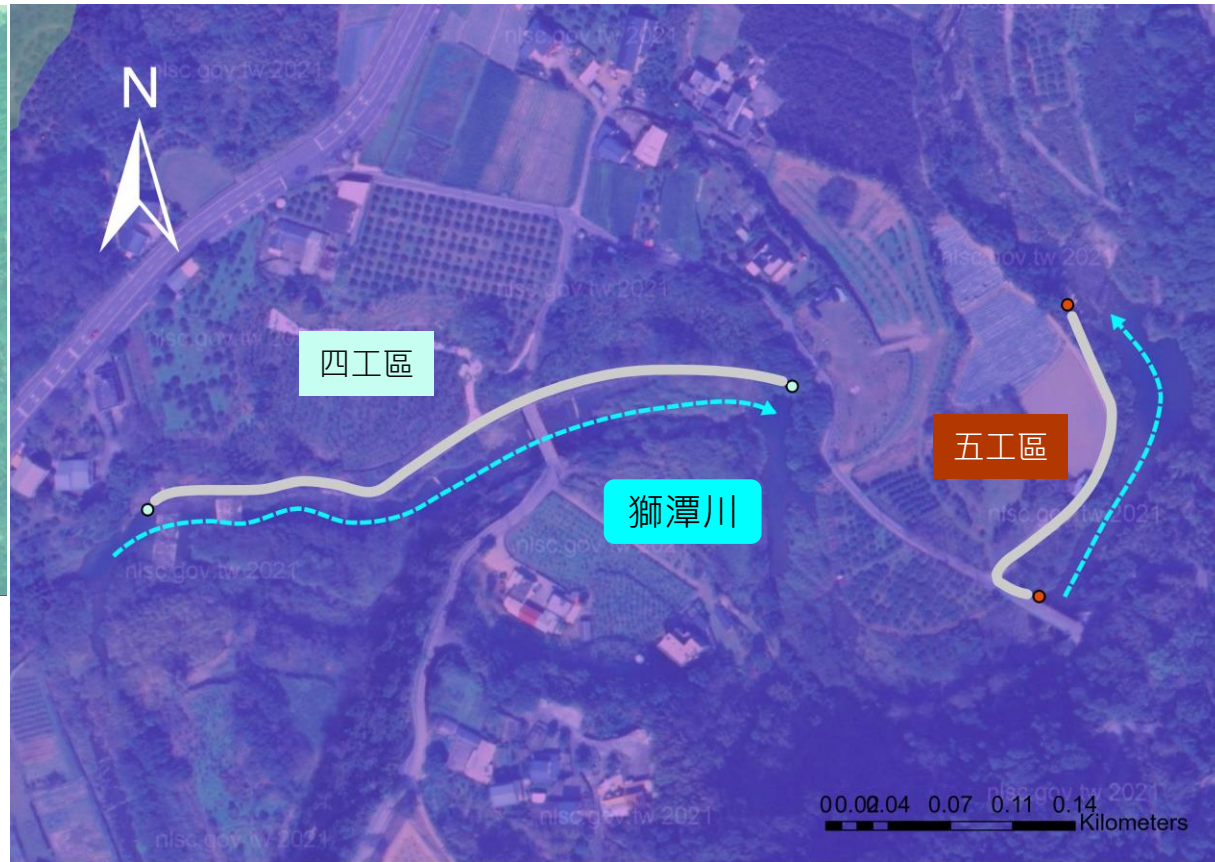
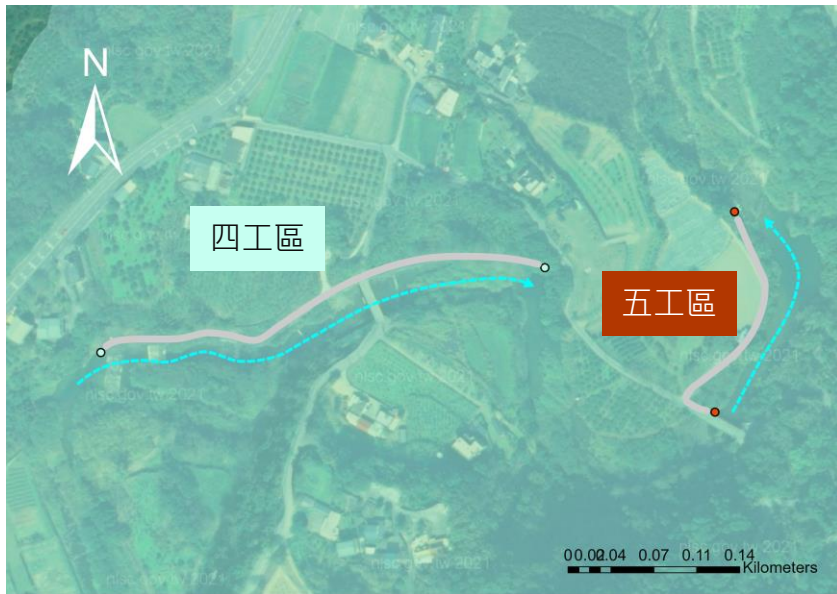
- 工程位置：新店溪工區施工範圍位於新店溪永和橋上游(永興三號護岸-四工區)及永善橋下游(永興二號護岸-五工區)。

- 施作內容：
 - ✓ 四工區：四工區瀝青刨除重鋪，並施作花台修復、植栽整理
 - ✓ 五工區：製作伯公廟入口意象



生態背景資料蒐集-生態敏感區套疊

本案工區四、五皆位於石虎潛在棲地及國土生態關注區域西北六區。



- | | | | |
|---|--------|---|------------|
|  | 工區路段 |  | 石虎潛在棲地 |
|  | 四工區起迄點 |  | 保安林 |
|  | 二工區起迄點 |  | 國土生態綠網關注區域 |
|  | 水流方向 | | |

生態背景資料蒐集-關注物種(工區四、五)

本案關注物種：

石虎(I)、食蟹獾(III)、草花蛇(III)

資料蒐集工程範圍1公里內，曾紀錄到312種生物，包含21種保育類野生動物(石虎、大冠鷲、東方蜂鷹、松雀鷹、鳳頭蒼鷹等)及國內紅皮書受脅及接近受脅物種17種(纓口臺鯪、短吻小鰮、八色鳥、鉛色水鴨、洋燕等)。其中以石虎(I)為本案所較受關注之物種。

科名	中文名	學名	特有性	保育類等級	國內紅皮書等級	列為本案關注物種原因
貓科	石虎	<i>Prionailurus bengalensis</i>		I	NEN	是，本工區位於石虎重要與潛在棲地。
獾科	食蟹獾	<i>Urva urva formosana</i>	特有種	III		是，工程施作可能影響林地、草地等食蟹獾藏匿覓食環境。
黃頰蛇科	草花蛇	<i>Fowlea flavipunctatu</i>		III	NLC	是，工程施作可能影響草花蛇於濱溪植被及陸域間橫向移動。
爬鰻科	纓口臺鰻	<i>Formosania lacustre</i>	特有種		NNT	否，工程施作未涉及水域環境，受工程影響較小。
鯉科	短吻小鰮	<i>Microphysogobio brevirostris</i>	特有種		NVU	否，工程施作未涉及水域環境，受工程影響較小。
鱧科	長脂瘋鱧	<i>Tachysurus adiposalis</i>			NEN	否，工程施作未涉及水域環境，受工程影響較小。
鱧科	短臀瘋鱧	<i>Tachysurus brevianalis</i>	特有種		NVU	否，工程施作未涉及水域環境，受工程影響較小。
八色鳥科	八色鳥	<i>Pitta nympa</i>		II	NVU	否，其活動範圍大，受工程影響較小。
山雀科	赤腹山雀	<i>Sittiparus castaneoventris</i>	特有種	II	NLC	否，其活動範圍大，受工程影響較小。
山雀科	青背山雀	<i>Parus monticolus</i>	特有種	III	NLC	否，其活動範圍大，受工程影響較小。
雀眉科	頭烏線	<i>Schoeniparus brunneus</i>	特有種		NNT	否，其活動範圍大，受工程影響較小。

工區附近路殺紀錄(工區四、五)

根據本工區四、五所蒐集之路殺社統計資料，結果顯示，**工區四、五均無路殺紀錄。**

以下為工區附近中豐公路上的路殺紀錄，以兩生類及爬蟲類為主要遭路殺動物，包括三級保育類斯文豪氏華珊瑚蛇及紅皮書國家易危(NVU)長腳赤蛙。

物種名稱	學名	紀錄年分	筆數	國內紅皮書	保育等級
斯氏繡眼	<i>Zosterops simplex simplex</i>	2019(2)	2	NLC	
斯文豪氏攀蜥	<i>Diploderma swinhonis</i>	2023	1	NLC	
赤尾青竹絲	<i>Trimeresurus stejnegeri stejnegeri</i>	2020	1	NLC	
斯文豪氏華珊瑚蛇	<i>Sinomicrurus swinhoei</i>	2018(2)	2	NLC	III
長腳赤蛙	<i>Rana longicrus</i>	2018(3)	3	NVU	
拉都希氏赤蛙	<i>Hylarana latouchii</i>	2021	1	NLC	
虎皮蛙	<i>Hoplobatrachus chinensis</i>	2018	2	NLC	
黑眶蟾蜍	<i>Duttaphrynus melanostictus</i>	2018(3)、2019(1)	4	NLC	
盤古蟾蜍	<i>Bufo bankorensis</i>	2018(3)、2020(1)	3	NLC	

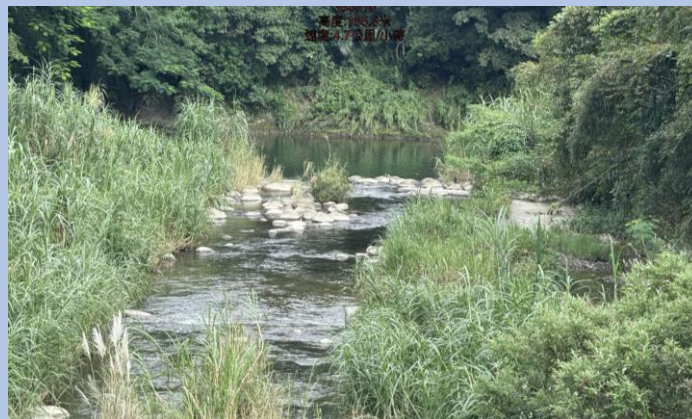
本案環境現勘紀錄(工區四、五)

工區四沿線以大型喬木、茂密草生地為主要植被特徵，喬木包括台灣欒樹、樟樹、小葉欖仁等，草生地則多見大花咸豐草、稗等為優勢種。工區五沿線以農田、露天番茄園為主。水域部分以獅潭川為主要環境，大部分為潭區或深流區，水質清澈見底，河面與濱溪帶有有蜻蜓、蝶類、蛾類昆蟲頻繁出現。

1. 工區四



部分花台崩塌毀損



河道現況



工區範圍及周邊諸多大型喬木

2. 工區五



工區道路入口處



河道現況



工區旁農田及植被

本案生態保育原則初擬(工區四、五)

生態議題	生態影響預測	生態保育原則
<p>位於石虎潛在棲地及國土綠網關注區域西北六區。</p>	<ol style="list-style-type: none"> 1. 本工區原始良好的水域及陸域棲地，可能因工程施作，嚴重擾動棲息躲藏其中的石虎等野生動物。 2. 可能因植栽整理，移除或損害建議保全的高大喬木(樟樹、台灣欒樹、小葉欖仁等)。 	<p>迴避：建議保全工區四永和橋上游之台灣欒樹群(8棵)、大型喬木樟樹1棵，以及終點處小葉欖仁2棵。</p> <p>減輕：避免於晨昏時段進行施作，影響石虎等野生動物活動覓食。</p> <p>減輕：限縮施工範圍，盡可能以既有路面做為施工便道，迴避既有喬木，以免減少鳥類躲藏、休息的棲地。</p> <p>減輕：施作時先發出聲響驅離其中野生動物後，再進行施作，並隨時注意是否有野生動物受到機具傷害。</p>
<p>緊鄰獅潭川旁。</p>	<p>獅潭川可能因施作期間刨除路面與改善花台產生的廢棄物，汙染河川危害水中生物。</p>	<p>減輕：施工期間應妥善安排堆置工料或施工廢棄物處理，避免擾動或污染南湖溪水質。</p>