

水利統計簡訊

STA.378

109年12月4日 星期五

臺灣本島各河流短而陡，河川流量隨降雨迅速漲落，加以工業廢水、生活污水、畜牧廢水及垃圾滲出水等，攜帶大量污染物排入河川，常超過河川之涵容能力，使河川之水質受到不同程度的污染。

以未（稍）受污染程度（未（稍）受污染長度/該河流長度）來看近5年中央管河川環保概況，以蘭陽溪、大安溪、大甲溪、濁水溪、卑南溪及和平溪狀況最佳，始終維持九成以上甚至百分之百未（稍）受污染，而以北港溪及二仁溪最差，近5年未（稍）受污染比例除北港溪105年達11.50%、二仁溪106年達27.20%外，其餘年度皆在10%以下。與上(107)年比較，汙染明顯改善的有中港溪、八掌溪、高屏溪、東港溪及秀姑巒溪，未（稍）受污染比例均增加10個百分點以上；污染加劇嚴重者有頭前溪、阿公店溪、四重溪，未（稍）受污染比例均減少10個百分點以上。

近5年（104-108年）中央管河川未（稍）受污染情形

單位：%

	104年	105年	106年	107年	108年	與上年比較 增減百分點
北部地區						
蘭陽溪	100.0	100.0	100.0	100.0	100.0	—
鳳山溪	85.8	81.4	85.6	87.8	83.2	-4.6
頭前溪	91.7	83.3	87.8	100.0	75.7	-24.3
中港溪	84.4	83.4	81.7	83.6	94.5	10.9
後龍溪	92.1	89.8	87.4	84.9	89.4	4.5
中部地區						
大安溪	100.0	94.4	100.0	98.4	97.1	-1.3
大甲溪	99.3	100.0	100.0	99.3	99.1	-0.2
烏溪	83.8	86.7	87.6	88.0	81.1	-6.9
濁水溪	100.0	99.2	100.0	92.0	100.0	8.0
北港溪	7.4	11.5	4.6	9.4	7.1	-2.3
南部地區						
朴子溪	46.0	44.4	58.7	46.4	45.2	-1.2
八掌溪	47.1	47.8	59.5	24.9	35.8	10.9
急水溪	21.0	20.5	46.4	25.8	31.8	6.0
曾文溪	67.1	78.6	80.2	70.5	79.1	8.6
鹽水溪	44.6	33.7	46.4	28.2	28.3	0.1
二仁溪	4.8	8.4	27.2	4.6	3.5	-1.1
阿公店溪	25.0	30.2	47.8	35.4	20.8	-14.6
高屏溪	40.4	5.4	52.5	19.5	31.5	12.0
東港溪	16.9	16.4	42.0	28.7	47.0	18.3
四重溪	98.1	93.4	93.5	83.3	60.4	-22.9
東部地區						
卑南溪	100.0	100.0	100.0	100.0	100.0	—
秀姑巒溪	61.0	52.6	35.8	58.3	69.0	10.7
花蓮溪	57.4	62.5	72.0	81.7	74.1	-7.6
和平溪	100.0	100.0	100.0	100.0	100.0	—

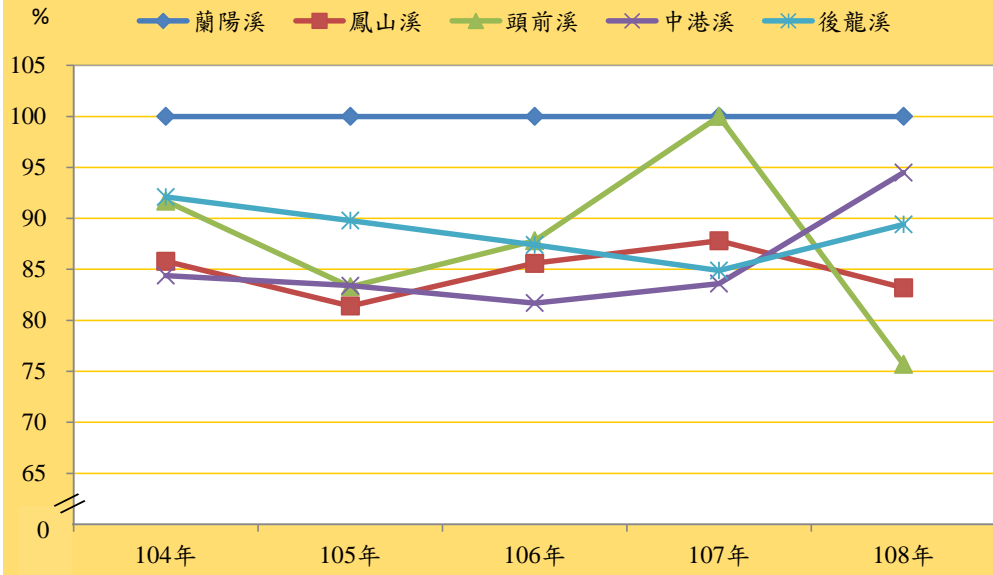
資料來源：行政院環境保護署統計年報。

編製單位：經濟部水利署主計室

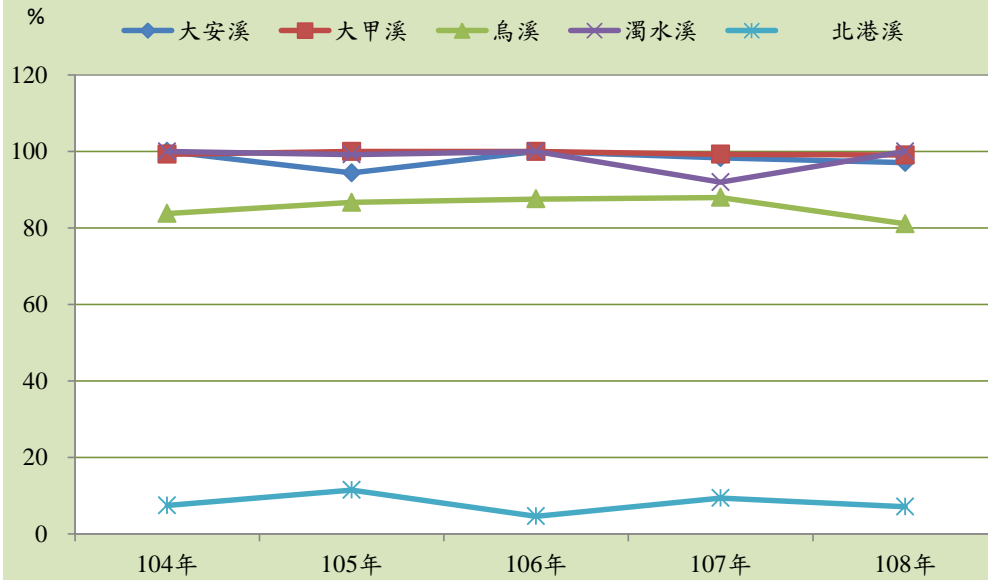
說明：1. 本表資料係依懸浮固體、生化需氧量、溶氧量及氮氮等四項水質參數組成。

2. 未（稍）受污染程度係由未（稍）受污染長度/該河流長度而得。

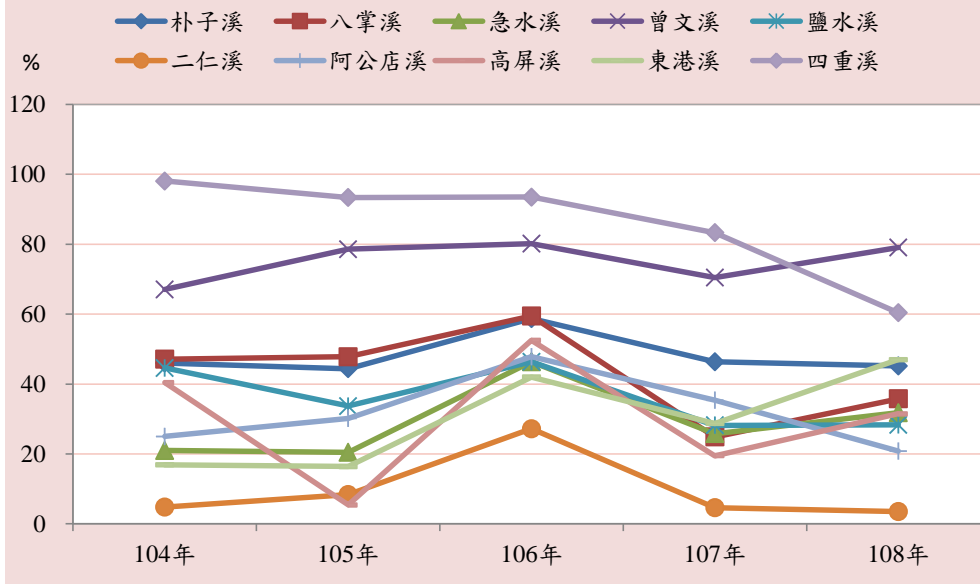
近5年臺灣北部地區中央管河川未(稍)受污染情形



近5年臺灣中部地區中央管河川未(稍)受污染情形



近5年臺灣南部地區中央管河川未(稍)受污染情形



近5年臺灣東部地區中央管河川未(稍)受污染情形

