

水利統計簡訊

STA.437

113年7月22日 星期一

水庫早期係以蓄水、發電、防洪為建設目標，近年來除供給民生用水外，更成為觀光遊憩的場所。觀察民國112年水庫觀光遊憩區遊客人次總計9,291千人次，其中以日月潭水庫3,328千人次為最多(占35.82%)，其次為澄清湖水庫1,676千人次(占18.03%)，蘭潭水庫1,609千人次(占17.32%)則位居第三，三者合計約占總遊客人次約七成一左右。

觀察112年各月份水庫遊客人次增減變化，112年1-3月各月人次皆達90萬人次以上，4月後遊客人次則略呈減少，5-9月平均人次約為63萬人左右，10-12月上升至平均人次79萬人以上。與111年相較，以7-8月遊客人次減幅較多，分別為-23.67%和-39.77%，因適逢暑假且疫情後出國旅遊風氣大盛，致出國旅遊人數增加，降低國內景點遊客人次所致。

若觀察近5年遊客人次成長率變化情形，109年及110年因受新冠疫情影響致遊客總人次分別較108年減少12.84%及31.86%。111年因民眾逐漸接受與疫情共存的生活型態，致遊客人次漸漸回復至疫情前水準，111年、112年遊客人次皆達900萬人次以上。其中112年澄清湖水庫遊客人次較108年增加35.1萬人次為最多，其次為蘭潭水庫增加16.4萬人次；另集集攔河堰、日月潭水庫、尖山埤水庫及龍鑾潭水庫遊客人次相較108年則為負成長。綜觀108年至112年遊客人次，日月潭水庫、石門水庫、澄清湖水庫及蘭潭水庫遊客人次皆達百萬人次以上，顯示水庫觀光遊憩區因景色優美已成為民眾出外遊玩的選擇之一。

表1 水庫觀光遊憩區之遊客人次

水庫壩堰別	遊客人次(千人次)						112年較108年 遊客人次增減 數(千人次)	112年較108 年遊客人次 成長率(%)
	108年	109年	110年	111年	112年	百分比(%)		
總計	10,085	8,791	6,873	9,477	9,291	100.00	-795	-7.88
石門水庫	1,294	1,339	1,190	1,879	1,426	15.35	132	10.17
集集攔河堰	26	18	6	-	5	-	-21	-81.41
曾文水庫	272	300	276	317	322	3.46	50	18.45
日月潭水庫	4,767	3,474	2,394	3,353	3,328	35.82	-1,439	-30.19
蘭潭水庫	1,445	1,323	1,210	1,440	1,609	17.32	164	11.37
尖山埤水庫	285	237	161	169	195	2.10	-89	-31.30
烏山頭水庫	254	305	169	305	264	2.85	11	4.27
虎頭埤水庫	323	377	273	366	414	4.45	91	28.03
澄清湖水庫	1,324	1,354	1,138	1,595	1,676	18.03	351	26.51
龍鑾潭水庫	96	64	56	54	52	0.56	-43	-45.40

資料來源：經濟部水利署公務統計報表

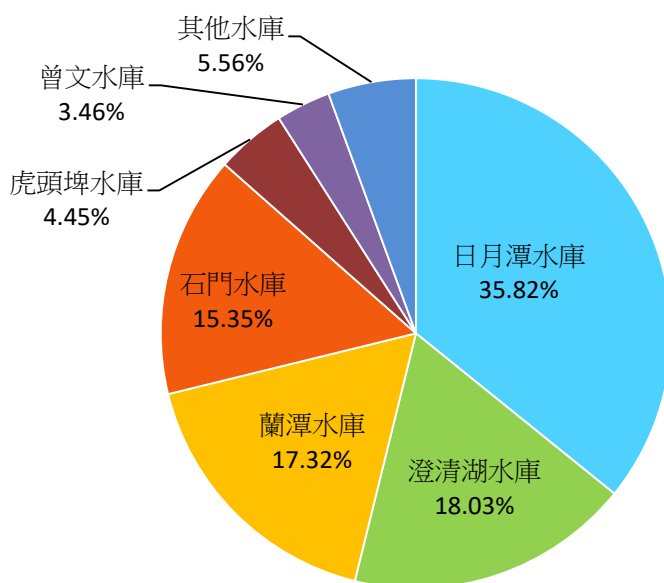
編製機關：經濟部水利署主計室

附註：1. 石門水庫風景區係依據「臺閩地區主要觀光遊憩據點遊客人數統計作業準則」統計方法估算人次；

集集攔河堰及龍鑾潭水庫係依來賓登記表計算；日月潭水庫係依遊客量推估公式概估；蘭潭水庫係依出入口流量監視器概估；澄清湖水庫係依門票數及人工計數器計算；其餘水庫係依門票數計算遊客人次。

2. 總數與細項加總不符係四捨五入之故。

圖1 112年水庫遊客人次分佈情形



註：細項加總與總數不符係四捨五入之故。

圖2 近2年(111年至112年)水庫遊客人次概況

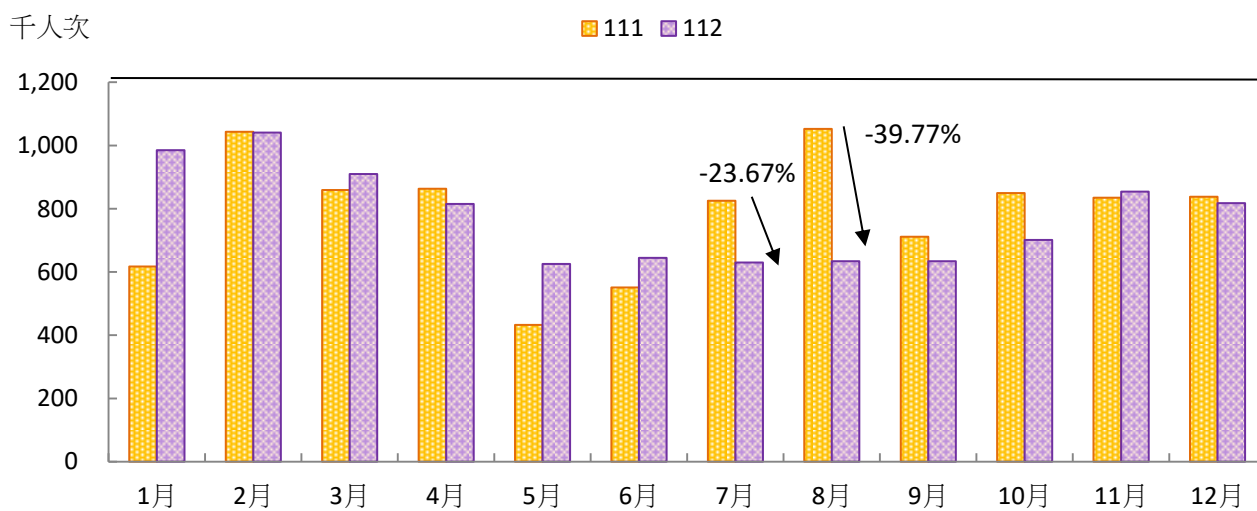


圖3 近5年(108年至112年)遊客人次成長概況

