

4.17 彰化縣新街海堤海岸環境改善工程

4.17.1 彰化縣新街海堤海岸環境改善工程施工階段生態檢核

一、治理工程影響分析與生態友善措施

表 4-91 彰化縣新街海堤海岸環境改善工程影響分析與生態友善措施對照表

生態議題	工程影響分析	生態友善措施
減少植被移除面積	設置施工便道及置料區將移除部分植被，導致植生豐富降低，一些利用林相或草生地之物種亦將受到影響。	[減輕]以既有之越堤道路作為主要出入口之通道，避免新闢施工便道，減少對棲地環境之干擾。
		[減輕]臨時置料區應選擇裸露地，避免移除現有植被。
補植	完工形成之裸露地容易導致揚塵，入侵種易拓植。	[補償]堤後護岸完工後栽植檉柳、斗六草、馬鞍藤及黃槿等植生。
水質汙染	工程產生之土砂若流入溪流，將影響下游水質。	[減輕]施工期間進行地表開挖或土方處置，避免廢土落入水域環境。
橫向連結性	混凝土護岸無孔隙，使得植物難以生長、動物無法攀爬。	[減輕]堤前護岸增加拋石(1:7)，營造多孔隙環境。
野生動物保護	工區位於野鳥重要棲息地(IBA)，周圍廢棄魚塭及灘地均為鳥類棲息及覓食場所。	[迴避]工程機械之擾動限制於工區範圍內，避免影響鳥類正常活動。
	施工人員若任意捕捉野生動物，將導致其數量下降。	[迴避]施工期間禁止對水域生物之濫捕及濫殺行為。
	於施工期間施工車輛進出頻繁，將造成野生動物路殺風險增加。	[減輕]施工車輛於工區周圍速限每小時 30 公里以下。
	施工或民生產生之廢棄物，易造成野生動物誤食或受害。	[減輕]施工期間將遺留之民生及工程廢棄物集中處理，並帶離現場。
	工程於晨昏時段野生動物活動旺盛期間施工，工程干擾對野生動物有暫時性驅趕作用，增加鄰近環境野生動物的生存壓力。	[迴避]野生動物動覓食旺盛期為晨昏時段，工程施作時段限制於早上 8 點開始，下午 5 點前結束。

二、 保全對象及關注物種

(一) 保全對象

工程於新街海堤外灘地拋石，屬於泥質潮間帶溼地，部分工區位於重要野鳥棲地(IBA)範圍內，為許多潮間帶底棲生物及鳥類覓食之棲地，故列為保全對象，拋石工程縮小影響範圍，降低對溼地生態之干擾。

(二) 關注物種

本案於溼地、鄰近廢棄魚塭及紅樹林觀察到多種水鳥和招潮蟹，包含保育類冬候鳥大杓鷗及灘地常見水鳥高蹺鴉等，零星記錄於施工範圍往外之灘地，本案於既有消波塊護岸處進行拋石，對其影響較小，但由於大杓鷗為數量漸趨稀少之保育類，高蹺鴉則可作為了解棲地變化之指標物種，故兩者皆列為本案關注對象。

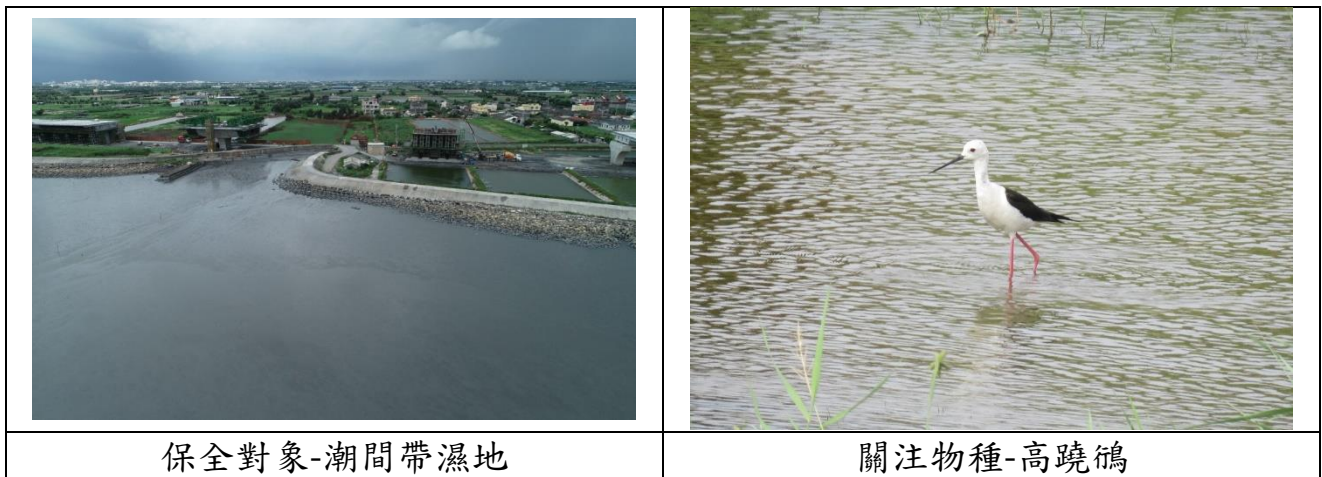



圖 4-104 彰化縣新街海堤海岸環境改善工程保全對象及關注物種圖

三、生態友善措施執行狀況

表 4-92 彰化縣新街海堤海岸環境改善工程生態友善措施執行狀況表

生態友善措施	執行狀況	
[減輕]以既有之越堤道路作為主要出入口之通道，避免新闢施工便道，減少對棲地環境之干擾。	施工便道以越堤道路進入工區；置料區設置於道路測或海堤邊。	
[減輕]臨時置料區應選擇裸露地，避免移除現有植被。		
[補償]堤後護岸完工後栽植檉柳、斗六草、馬鞍藤及黃槿等植生。	尚未施作。	
[減輕]施工期間進行地表開挖或土方處置，避免廢土落入水域環境。	確實執行。	
[減輕]堤前護岸增加拋石(1：7)，營造多孔隙環境。	尚未施作。	
[迴避]工程機械之擾動限制於工區範圍內，避免影響鳥類正常活動。	周為魚塭及灘地工程確實迴避，可見多種鷺科鳥類及潮間帶生物活動。	
[迴避]施工期間禁止對水域生物之濫捕及濫殺行為。	確實執行。	
[減輕]施工車輛於工區周圍速限每小時 30 公里以下。	確實執行。	
[減輕]施工期間將遺留之民生及工程廢棄物集中處理，並帶離現場。	確實執行。	
[迴避]野生動物覓食旺盛期為晨昏時段，工程施作時段限制於早上 8 點開始，下午 5 點前結束。	確實執行。	