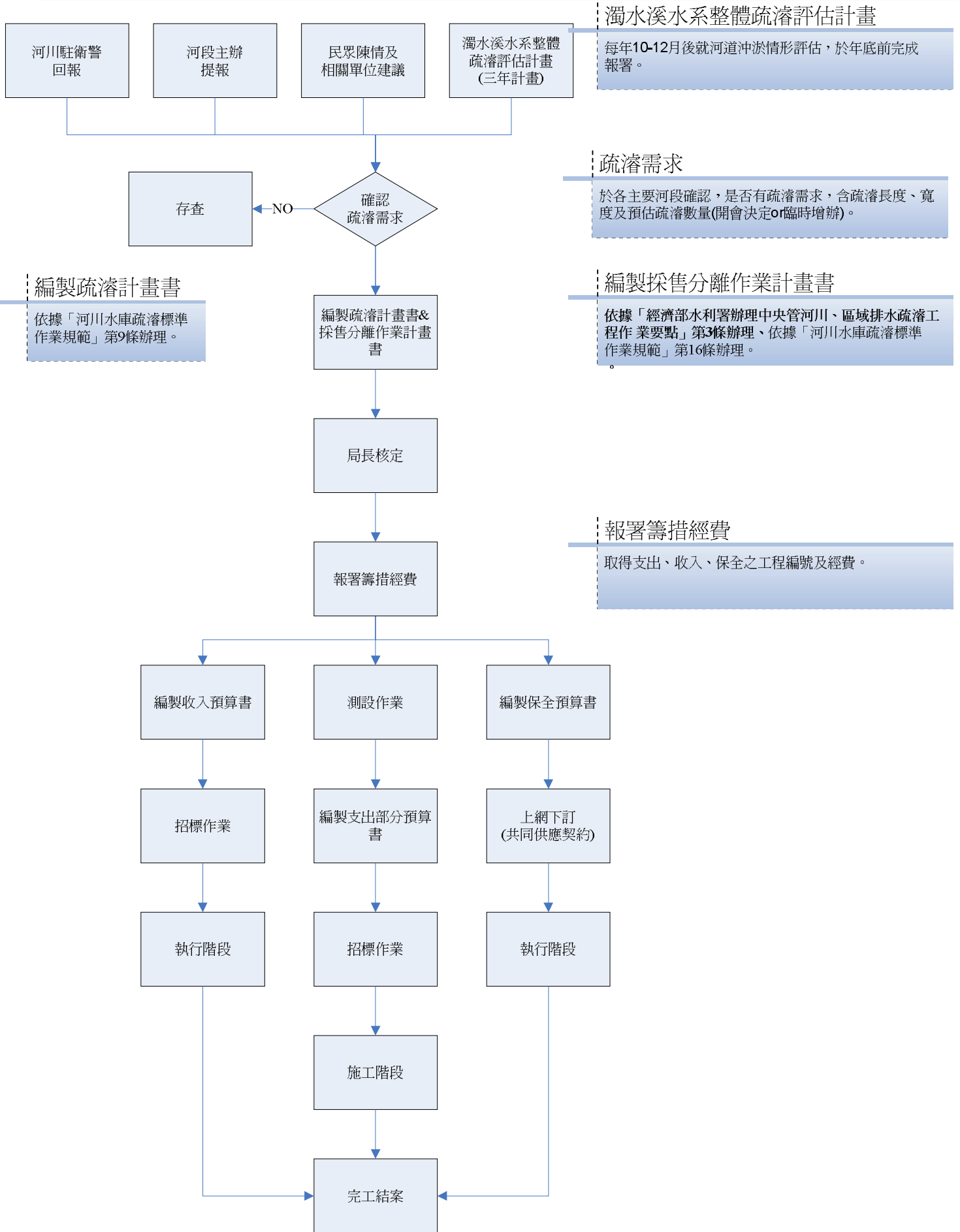


河川一般疏濬採售分離標準作業流程(總表)



濁水溪水系整體疏濬評估計畫

每年10-12月後就河道沖淤情形評估，於年底前完成報署。

疏濬需求

於各主要河段確認，是否有疏濬需求，含疏濬長度、寬度及預估疏濬數量(開會決定or臨時增辦)。

編製疏濬計畫書

依據「河川水庫疏濬標準作業規範」第9條辦理。

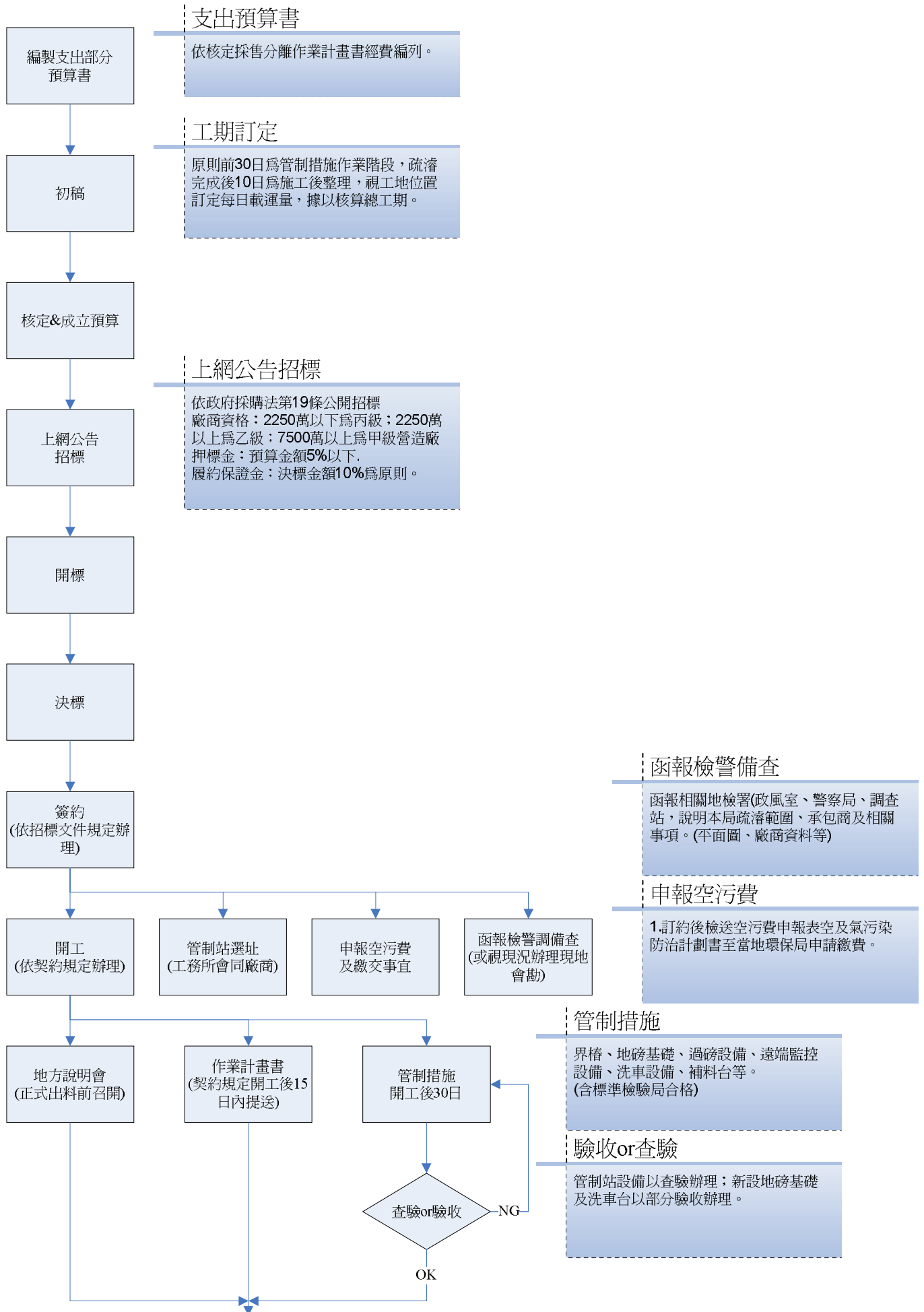
編製採售分離作業計畫書

依據「經濟部水利署辦理中央管河川、區域排水疏濬工程作業要點」第3條辦理、依據「河川水庫疏濬標準作業規範」第16條辦理。

報署籌措經費

取得支出、收入、保全之工程編號及經費。

河川一般疏濬採售分離標準作業詳細流程(支出部分)



河川一般疏濬採售分離標準作業詳細流程(支出部分)-1

局內督導作業

- 1.局內斷面檢測(檢測頻率2星期1次)
- 2.保全作業督導(作業期間不定期不定時抽查)
- 3.採取作業督導(作業期間不定期不定時抽查)
- 4.其他事項

工務所管轄作業

- 1.自主檢測(檢測頻率平均每10工作天1次為原則)
- 2.填寫日報表
- 3.每日疏濬量監控
- 4.疏濬區監看(保全每日確認、工務所不定期確認)
- 5.保全人員督導(每月不定期不定時抽查)
- 6.界樁位置(保全每日確認、工務所不定期確認)
- 7.地磅站下方有無阻礙物確(保全每日確認、工務所不定期確認)
- 8.每日地磅站轎車過磅確認誤差
- 9.其他事項

接上頁

開始出料

完工

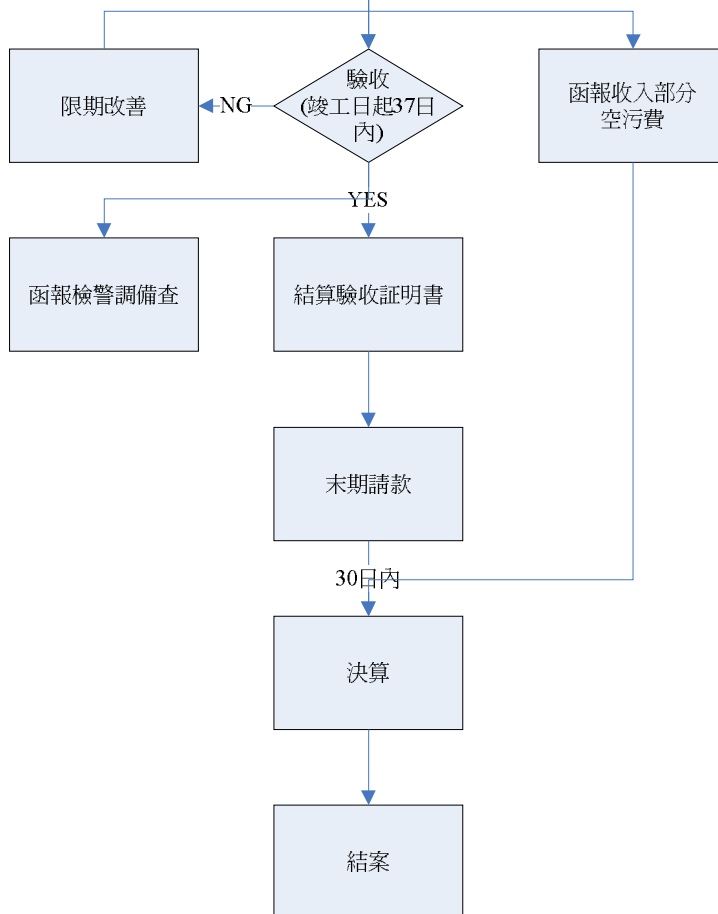
結算

完工

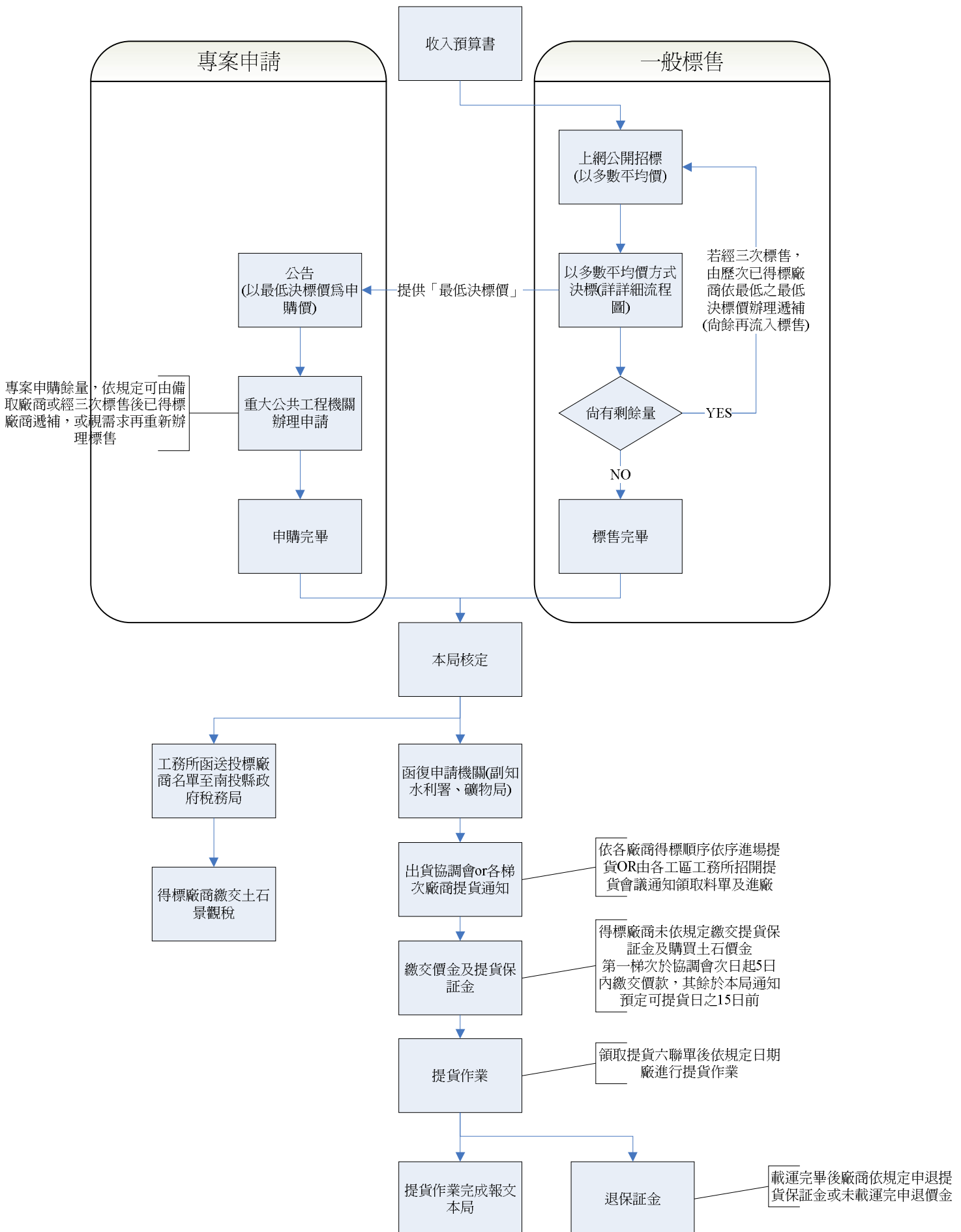
工務所確認竣工

結算

工程竣工後，工務所於竣工後七日內，將竣工圖表、工程結算明細表及契約規定之其他資料，送請機關審核。



河川一般疏濬採售分離標準作業詳細流程(收入部分)



河川一般疏濬採售分離標準作業詳細流程(保全服務部分)

