

檔 號:  
保存年限:

## 經濟部水利署第十河川局 函

地址：22061新北市板橋區四川路2段橋頭1號  
聯絡人：洪漢昌  
連絡電話：02-89669870#2215  
電子信箱：wra10082@wra10.gov.tw  
傳 真：02-89668572

受文者：觀察家生態顧問有限公司

發文日期：中華民國110年6月21日  
發文字號：水十工字第11001051643號  
速別：普通件  
密等及解密條件或保密期限：  
附件：

主旨：檢送「磺溪三和橋上游左岸防災減災工程」施工階段生態檢核說明資料，詳如附件，請查照。

說明：

- 一、本案因應防疫要求，避免群聚造成疫疾傳播，不辦理聚會式工作坊，改以電子方式提供本案生態檢核資料予各單位，權宜措施尚請諒察。
- 二、為促進地方參與及維護生態環境，俾利民眾瞭解工程及生態保育重點，請協助轉知在地居民及關心民眾。

正本：水患治理監督聯盟、綠色公民行動聯盟、台灣河溪網、社區大學全國促進會、新北市河川生態保育協會、采田金山生態網絡保育基地、金山區休閒觀光協會、清泉社區發展協會、新北市政府水利局、新北市金山區公所、新北市金山區重和里辦公室、新北市金山區五湖里辦公處

副本：觀察家生態顧問有限公司、鍾工程員明勳





# 磺溪三和橋上游左岸防災減災工程

## 施工階段生態檢核工作坊

### 簡報

主辦機關：經濟部水利署第十河川局

簡報人：鍾明勳



## 簡報內容

- 壹、工程概要
- 貳、目前施工進度
- 參、生態檢核

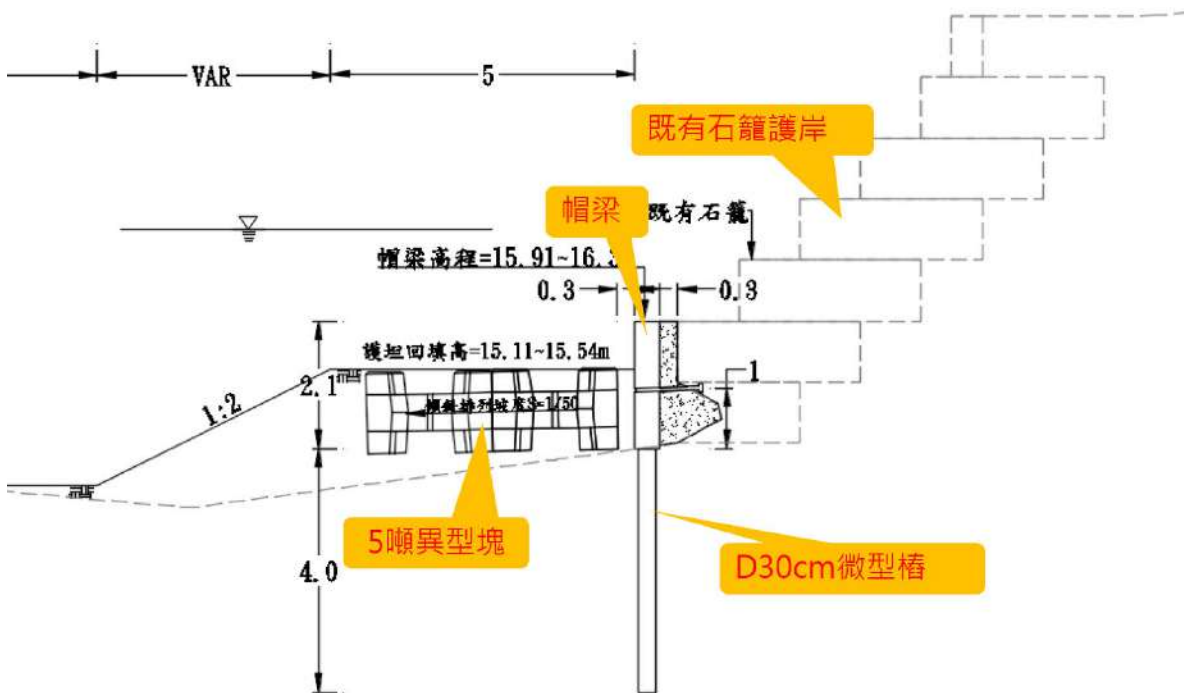
### 壹、工程概要

A工區平面圖



### 壹、工程概要

A工區標準斷面圖

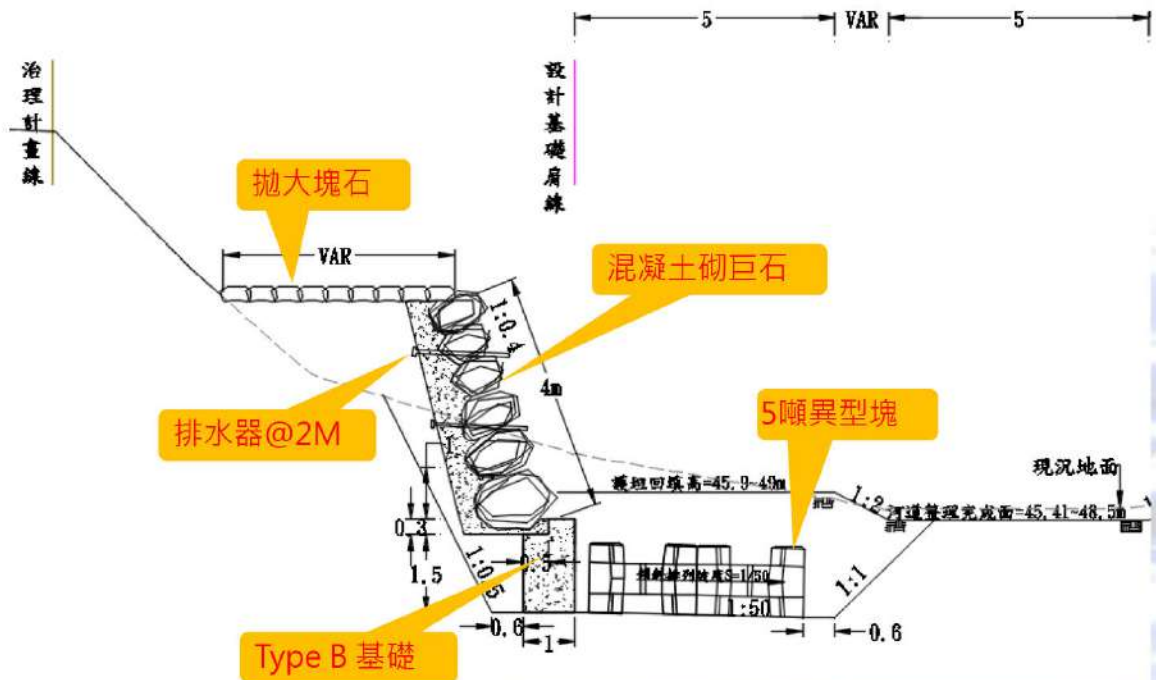




### 壹、工程概要



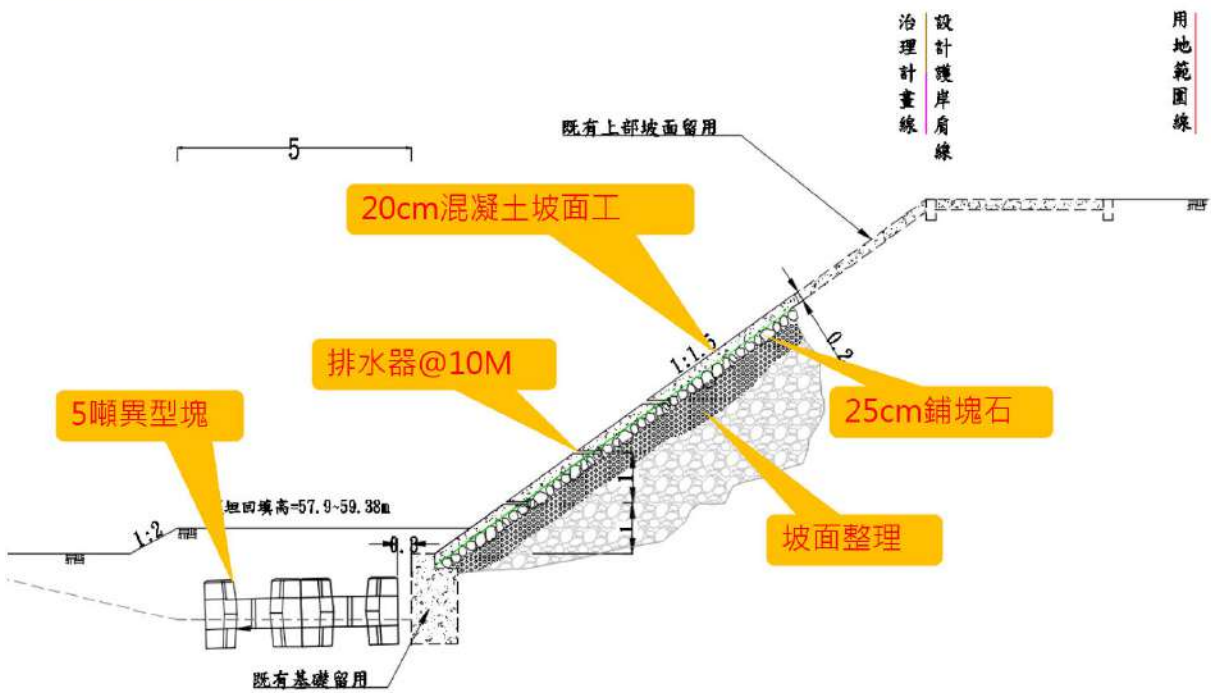
### 壹、工程概要



### 壹、工程概要



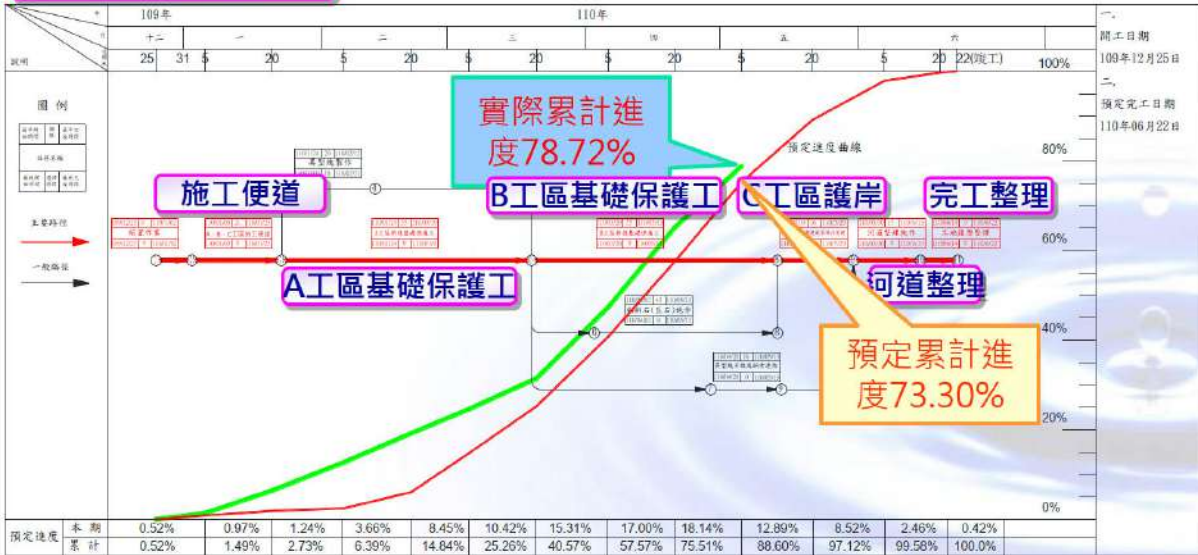
### 壹、工程概要





## 貳、目前施工進度

### 工程要徑(執行內容)



圖例：實際進度 —、預定進度 —

## 參、生態檢核

### A工區專業建議

日期	項目	會議(勘)結論摘要
文獻資料 蒐集	工區生態 物種蒐集	磺溪(含支流及河口海域)河川情勢調查：中游紀錄到兩棲類9種；爬蟲類8種；鳥類記錄到51種 2級保育類：大冠鷲、黑鳶、鳳頭蒼鷹、黃嘴角鴉、領角鴉等 3級保育類：紅尾伯勞、台灣藍鵲、鉛色水鶉等 飛龍白粉蝶-鐘萼木(陽明山系到東北山區)
現地勘查 109/08/26	設計階段 生態建議 友善措施	<ol style="list-style-type: none"> <li>1. 「縮小」建議盡可能保留左岸植生，縮小工程擾動範圍，河道整理時盡可能擾動裸露地，不擾動植生區。</li> <li>2. 「減輕」施工期間是冬候鳥過境期，下游為清水濕地，建議施工過程中設置圍水(太空包)，盡可能維持水質乾淨。</li> <li>3. 「減輕」右岸若要施作基樁，必須將水引流，維持水質乾淨。</li> <li>4. 「減輕」除了施工便道與土石暫置區，其他區域盡可能保留(包含濱溪高草地)。</li> <li>5. 「補償」工程完工後，於兩岸旁回填土石，以利植生自然落種。</li> </ol>



A工區施工中專業建議

項目	生態檢核摘要
現勘紀錄 110/04/23	1.不擴大工程範圍與施工便道，維持既有左岸喬木區域。 2.除了整理河道與施工便道收尾期間，持續維持水質乾淨。 3.工程廢棄物及垃圾，集中放置並遠離河道，避免被溪水帶走影響下游及海灘棲地環境。 4.自主檢查表 監造單位每月抽查一次，施工廠商每月自主檢查2次。
自主檢查	除了施工便道整理與整理河道時段，施工中維持溪流水質乾淨。 開工時施工便道整理：110年3月，期間內不超過30天為原則。 河道整理與施工便道復原：110年5月10至6月30止，期間內不超過40天為原則。 保留溪床塊石、礫石。 土石土方與機具設置裸露地、草地、石灘地或人為干擾區域。
現勘紀錄 110/05/27	1.工區範圍內有部分回收垃圾散落，建議於工區範圍內地勢較高處，設置垃圾回收區。 2.部分喬木因受工程影響導致斷裂，建議將其傷口切至平整。



110/04/23



110/04/23



110/05/27



110/05/27



## 參、生態檢核

### B、C工區專業建議

日期	項目	會議(勘)結論摘要
109/11/16	依據設計圖提出友善措施與建議 三和橋上游左岸掏刷	<ol style="list-style-type: none"> <li>1.「縮小」建議盡可能保留兩岸植生，縮小工程擾動範圍，包含河道整理時盡可能擾動裸露地，不擾動植生區。</li> <li>2.「減輕」施工期間推估為冬候鳥過境期間，除了盡可能維持水質乾淨外，建議規定河道整理期程，例如開始整理河道後，一周內須完成作業不建議一天做一小塊拉長整理河道工期，導致溪水混濁時段變長，影響下游鳥類棲息。</li> <li>3.「補償」完工後，於兩岸旁回填土石，以利植生自然落種。</li> </ol>
109/11/16	依據設計圖提出友善措施與建議 台灣煉鐵廢棄場址後方	<ol style="list-style-type: none"> <li>1.「迴避」連接到工區兩岸植生帶良好，林相多層複雜；優先規劃擾動範圍與施工便道，盡可能避開森林、喬木等，礮溪兩岸植生帶。</li> <li>2.「迴避」優先保留工區範圍左岸植生帶。</li> <li>3.「縮小」優先利用草生地做為施工便道，縮小施工範圍及施工便道。</li> <li>4.「縮小」整理河道時盡可能縮小擾動左岸次森林區域；或可將右岸護岸設為1:1.5，增加河道寬度，減少左岸森林擾動。</li> <li>5.「減輕」施工期間推估為冬候鳥過境期間，除了盡可能維持水質乾淨外，建議規定河道整理期程，例如開始整理河道後，一周內須完成作業不建議一天做一小塊拉長整理河道工期，導致溪水混濁時段變長。</li> <li>6.「補償」完工後，於兩岸旁回填土石，以利植生自然落種。</li> </ol>

## 參、生態檢核

### B、C工區施工中專業建議

項目	生態檢核摘要
現勘紀錄 110/04/23	<ol style="list-style-type: none"> <li>1.確認C工區左岸森林原地保留。</li> <li>2.部分喬木枝條阻擋工程，應將喬木枝條修剪整齊平整。</li> <li>3.工區內土石不外運，建議完工就地回填，讓植生自然回復。</li> <li>4.不擴大工程範圍與施工便道，維持既有植生區域(包含喬木與草地)。</li> <li>5.除了整理河道與施工便道收尾期間，持續維持水質乾淨。</li> <li>6.工程廢棄物及垃圾，集中放置並遠離河道，避免被溪水帶走影響下游及海灘棲地環境。</li> <li>7.自主檢查表 監造單位每月抽查一次，施工廠商每月自主檢查2次。</li> </ol>
自主檢查	<p>確實保留C工區左岸劃設之植生區域。</p> <p>除了施工便道整理與整理河道時段，施工中維持溪流水質乾淨。</p> <p>開工時施工便道整理：110年1月，期間內不超過30天為原則。</p> <p>河道整理與施工便道復原：110年5月10至6月30止，期間內不超過40天為原則。</p> <p>保留溪床塊石、礫石。</p> <p>土石土方與機具設置裸露地、草地、石灘地或人為干擾區域。</p>
現勘紀錄 110/05/27	<ol style="list-style-type: none"> <li>1.確認C工區左岸森林原地保留。</li> <li>2.部分喬木枝條阻擋工程，應將其枝條修剪整齊平整，減少樹木水分流失導致死亡。</li> <li>3.河道整理導致溪水混濁，建議盡可能縮短工期，加速辦理。</li> </ol>





簡報完畢 恭請指導