

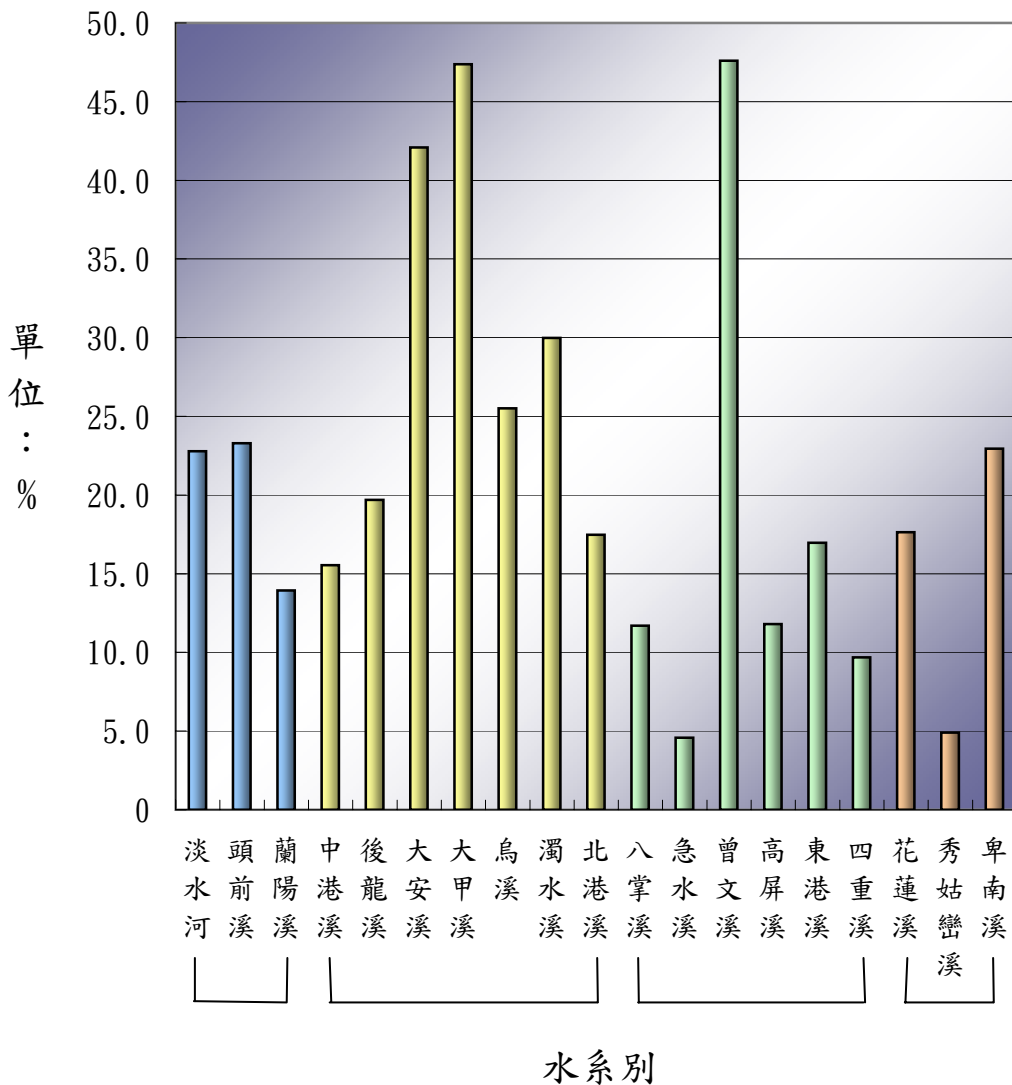
水利統計簡訊

STA. 20

經濟部水利處會計室
89年8月15日 星期二

本表就臺灣地區重要河川水資源開發利用情形比較北、中、南及東部各地區重要河川目前利用情形。整體而言，曾文溪利用率47.6%為最高，其現有取蓄水設施中有最大水庫曾文水庫攔蓄之故，其次是大甲溪47.4%及大安溪42.1%。利用率最低的是急水溪4.6%、秀姑巒溪4.9%。利用率低於11.8%以下的五條水系，其中四條皆分佈在南部地區。

臺灣地區重要河川水資源利用情形圖



臺灣地區重要河川水資源開發利用情形

地區別	項目別 水系別	平均 年逕流量 (百萬立方公尺)	年已 使用水量 (百萬立方公尺)	利用率(%)		主要用水標的	現有取蓄水設施
					排序		
北部地區	淡水河	7,184	1,636	22.8	8	公共、農業用水、防洪、發電	石門水庫、翡翠水庫、新山水庫、西勢水庫、茶華壩、直潭、青潭、鳶山堰、後村堰、東勢坑、三峽堰、瑪陵坑、友蚋、八堵取水、中股堰
	頭前溪	1,026	239	23.3	6	農業、公共用水	寶山水庫、燥樹排堰(上坪)、隆恩堰
	蘭陽溪	3,102	432	13.9	14	農業用水、發電	粗坑堰
中部地區	中港溪	721	112	15.5	13	農業、工業、公共用水	永和山水庫、大埔水庫、劍潭水庫、田美攔河堰
	後龍溪	904	178	19.7	9	農業、公共用水	明德水庫、扒子岡水庫
	大安溪	1,573	662	42.1	3	農業、公共用水	鯉魚潭、士林攔河堰
	大甲溪	2,596	1,230	47.4	2	農業、公共用水、發電	德基水庫、谷關壩、青山壩、天輪壩、新天輪壩、石岡壩
	烏溪	3,727	951	25.5	5	農業用水	大旗堰
	濁水溪	6,095	1,828	30.0	4	農業用水、發電	水庫：日月潭、大觀、鉅工、萬大、霧社、濁水、明湖、頭社、集集攔河堰、鹿谷堰。灌溉進水口：引西圳幹線等二十線
	北港溪	1,024	179	17.5	11	農業用水	無資料
南部地區	八掌溪	752	88	11.7	16	公共用水	仁義潭水庫、蘭潭、鹿寮溪
	急水溪	634	29	4.6	19	農業、公共用水	白河水庫、德元埤
	曾文溪	1,950	928	47.6	1	農業、公共用水、蓄洪、發電、觀光	曾文水庫、鏡面水庫、南化水庫、烏山頭水庫、玉峰堰
	高屏溪	8,115	957	11.8	15	農業、公共用水	萬丹固床工、曹公圳固床工、高屏溪攔河堰、甲仙攔河堰、竹子門發電廠臨時性引水堰、高屏發電廠、澄清湖水庫、高屏溪攔河堰
	東港溪	1,173	199	17.0	12	農業、公共、工業用水	港西(自來水公司攔河堰)、鳳山水庫、東港溪攔河壩
	四重溪	341	33	9.7	17	農業、公共用水	牡丹水庫、水利會取水堰
東部地區	花蓮溪	3,087	544	17.6	10	農業、公共用水、發電	鯉魚潭、吉安圳、豐田圳、平林圳、林田圳、萬榮圳、長橋圳、大安圳
	秀姑巒溪	3,570	175	4.9	18	農業、公共用水	興泉圳、玉里圳、太平渠、瑞西圳、長良圳
	卑南溪	3,024	694	22.9	7	農業、公共用水	卑南上圳取水口、關山圳

資料來源：本處水源組。

附註：1. 本表僅就19條重要河川之初步推估數據比較。

2. 本表資料為現況資料。

3. 利用率=年已使用水量/平均年逕流量。

4. 部份水系其現有取蓄水設施為無資料，係因水系之取蓄水設施正在建造或規劃，尚未完成。

