

水利統計簡訊

STA. 25

經濟部水利處會計室
89年8月30日 星期三

國內砂石需求持續成長，在陸上砂石未能突破開發之際，仍有90%以上砂石料源來自河川。以往砂石採取係由砂石業者循臺灣省河川管理規則及土石採取規則規定，以個案方式向當地縣市政府申請許可採取砂石。由於許可採石區凌亂分散，政府河川巡防人力不足，加上河川砂石利厚，取得容易，造成砂石盜採猖獗。不但未能達到河道疏濬的目的，反而破壞河川環境。

濁水溪為臺灣地區砂石採取量最大之河川，加以盜濫採砂石猖獗，造成濁水溪河道砂石沖淤情形產生變化，河床急遽下降，危及各項公共安全。有鑑於此，於八十五年五月核定並於六月二十四日公告實施「濁水溪砂石採取整體管理改善計畫」，展開砂石採取與管理工作，藉以整合沿岸砂石業者聯合開採砂石，並由業者與政府合作整體管理河川。

臺灣省主要採石河川聯管計畫執行概況

85年5月—89年6月

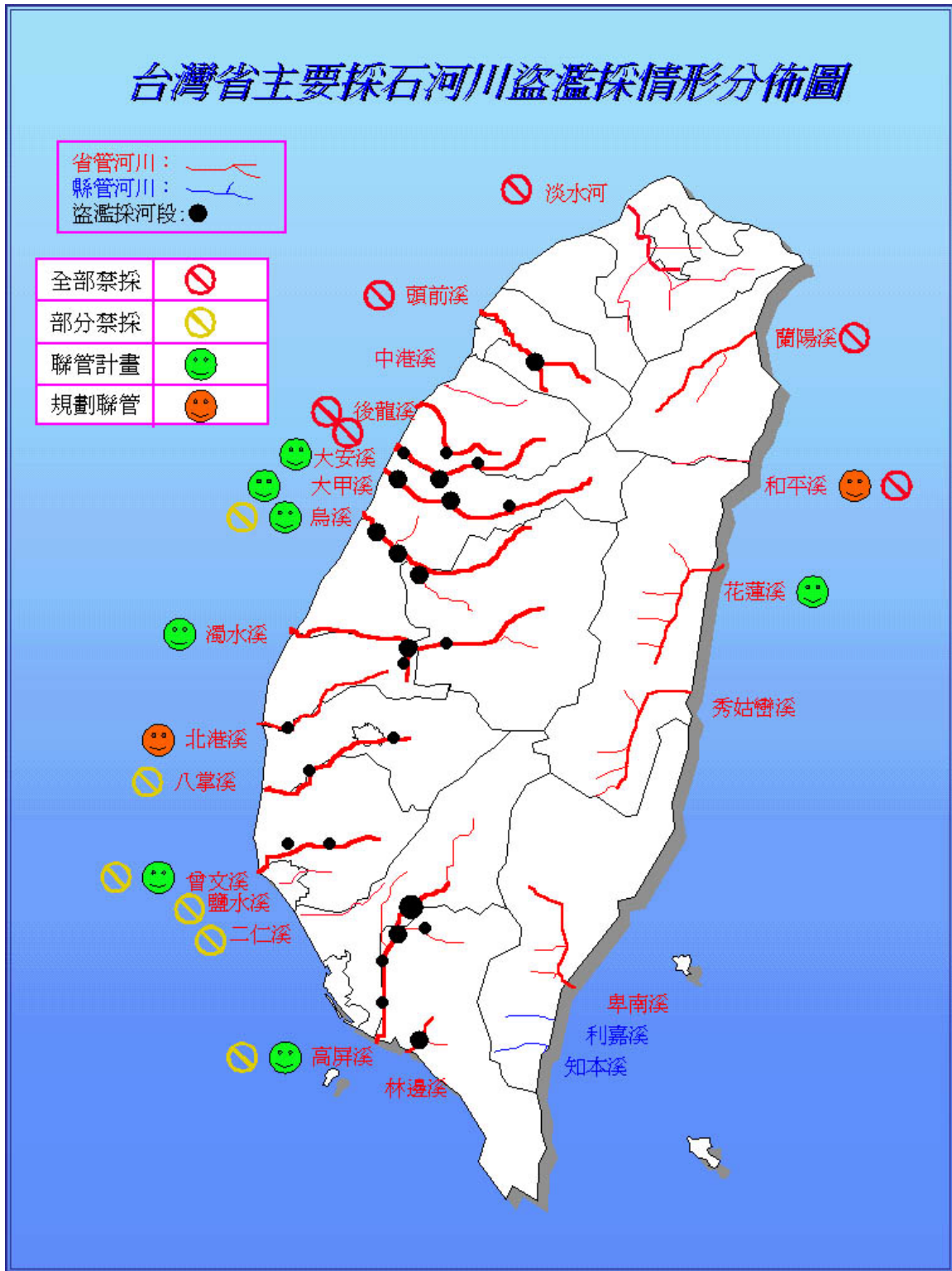
河川別	規劃面積 (公頃)	規劃砂石量 (萬立方公尺)	許可申請量 (萬立方公尺)	實際開採量 (萬立方公尺)	聯管公司 成立家數
總計	9,203	15,100	6,874	5,394	54
大安溪	989	1,548	659	586	6
大甲溪	1,012	1,015	251	146	6
烏溪上游段	205	450	91	-	3
烏溪	96	145	109	95	2
濁水溪上游	767	1,534	328	176	8
濁水溪中下游	3,836	6,000	4,084	3,443	10
曾文溪	338	834	59	42	3
高屏溪	749	1,189	829	492	3
花蓮溪	847	1,596	464	414	6
旗山溪 荖濃溪	364	789	-	-	7

附註：許可申請量及實際開採量係截至89年6月底止

台灣省主要採石河川盜濫採情形分佈圖

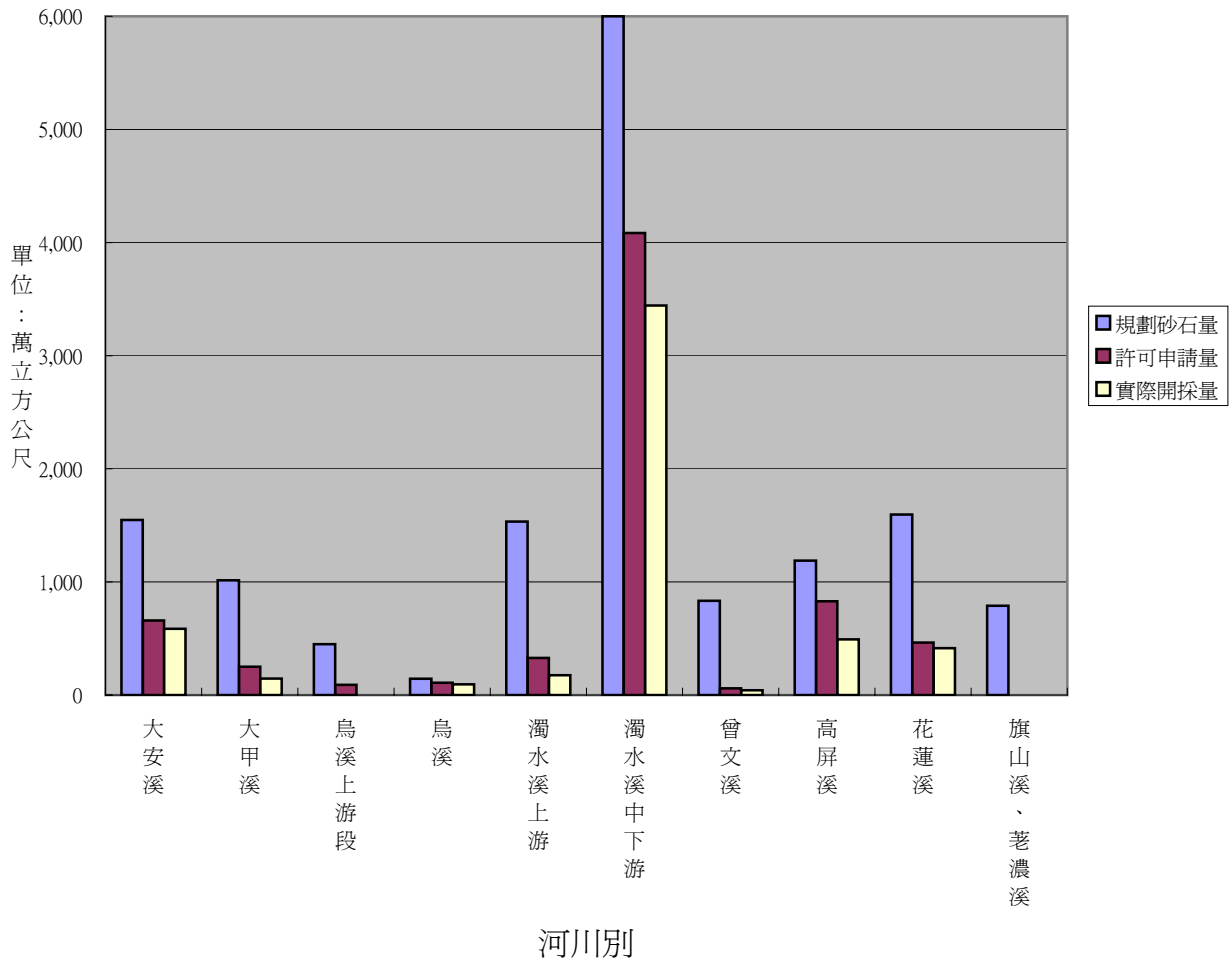
省管河川：—
 縣管河川：—
 盜濫採河段：●

全部禁採	🚫
部分禁採	🟡
聯管計畫	😊
規劃聯管	😄



附註：省管河川業於八十九年一月四日公告為中央管河川。

臺灣省主要採石河川聯管計畫執行情形圖



石量
請量
採量