

水利統計簡訊

STA.305

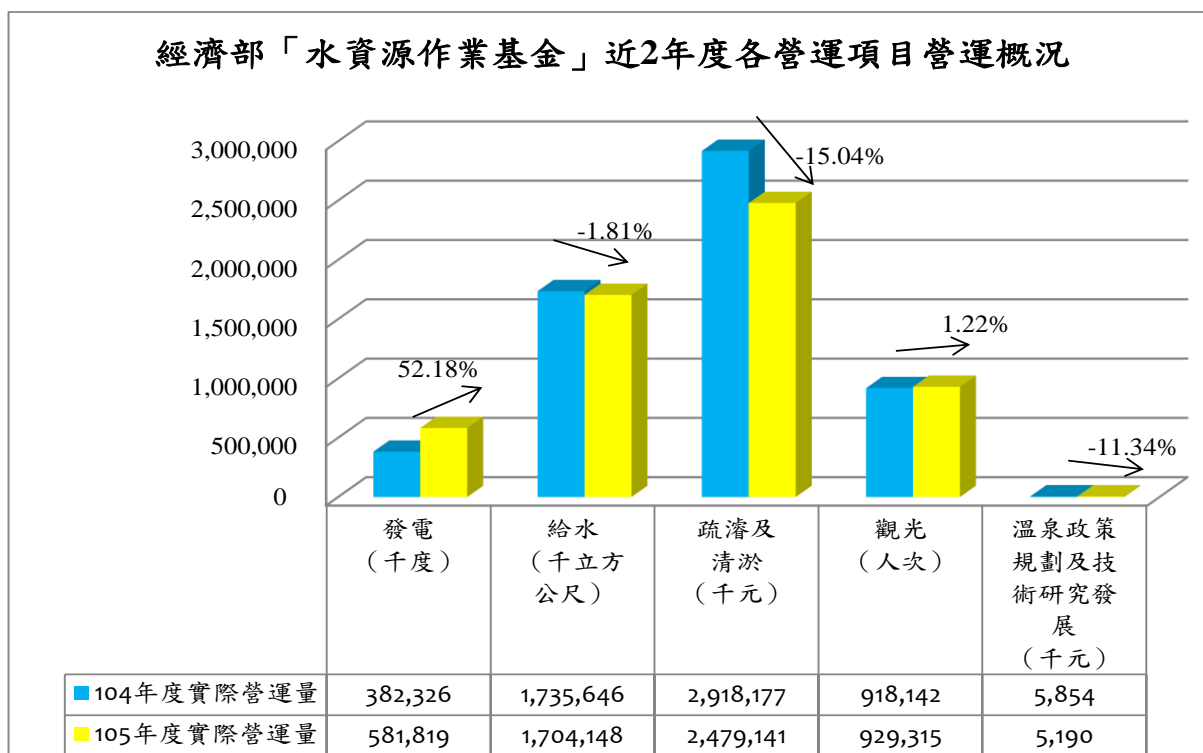
106年9月12日 星期二

政府基金制度為公共財政管理重要特徵之一，作業基金為留本基金，本自給自足為原則，力求有賸餘無短絀，另若有負債，亦有自償能力；若有賸餘，亦應繳交國庫。本署執掌之政府基金有「水資源作業基金」一項，其成立宗旨為「辦理水庫、海堤、河川及排水設施之管理、清淤疏濬、災害搶修搶險、相關人才培訓及回饋措施等業務」。

經濟部「水資源作業基金」之主要營運項目有發電、給水、疏濬及清淤、觀光、溫泉政策規劃及技術研究發展等5項。觀察近兩年主要營運項目概況，105年度以「發電」表現最佳，較104年度增加199,493千度，成長52.18%，主要係因雨量充沛，石門及義興電廠皆處滿載運轉發電，致發電量增加；其次為「觀光」，較104年度增加11,173人次，成長1.22%，主要係石門水庫園區成為環境教育之認證場所，爰教育及機關團體入園參觀數增加，以及氣候適宜出遊，致觀光人次增加；而以「疏濬及清淤」減少最多，較104年度短少439,036千元，衰退15.04%，主要係受國內公共工程及砂石業者需求減少，致河川疏濬砂石無法完全出售，造成土石銷貨收入數量減少；而「給水」方面，105年度實際營運量為1,704,148千立方公尺，較104年度略減少1.81%，主要係因中水局所轄水庫因產業用水需求成長未達預期，及南水局高屏堰配合自來水公司引水較預計減少，致給水營運量減少。

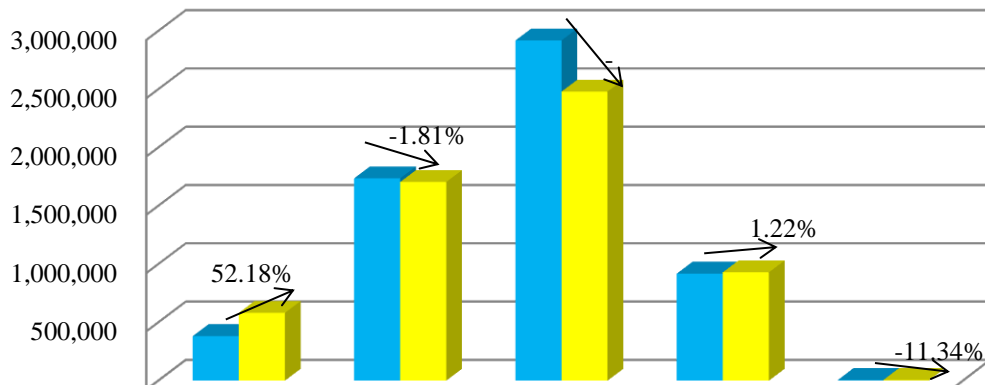
臺灣用水多仰賴降雨，且豐枯水量不均，因此水庫管理及清運疏濬等成效，係水資源永續經營的重要關鍵，是以，水資源作業基金應強化水源保育及清淤疏濬等作為，強化水庫蓄水及發電功能，朝穩定供水之目標發展。另溫泉係我國重要觀光產業，為保育及永續利用溫泉，促進國民健康與發展觀光事業，增進公共福祉，仍應依據溫泉法規範輔導溫泉產業導向合法化經營，兼顧地方開發及自然資源生態之維護，以期水資源有效及永續利用。

經濟部「水資源作業基金」近2年度各營運項目營運概況



| 預算科目 | 104年度 實際營運 | 105年度 實際營運 | 單位 | 比較增減(-) | |
|---------------------------|---------------|---------------|-------|-----------|---------|
| | | | | 增減數 | % |
| 發電 (千度) | 382,326 | 581,819 | 千度 | 199,493 | 52.18% |
| 給水 (千立方公尺) | 1,735,646 | 1,704,148 | 千立方公尺 | - 31,498 | -1.81% |
| 疏濬及 清淤 (千元) | 2,918,177 | 2,479,141 | 千元 | - 439,036 | -15.04% |
| 觀光 (人次) | 918,142 | 929,315 | 人次 | 11,173 | 1.22% |
| 溫泉政策 規劃及技 術研究發 展 | 5,854 | 5,190 | 千元 | - 664 | -11.34% |

經濟部「水資源作業基金」近2年度各營運項目營運概況



| | 發電 (千度) | 給水 (千立方 公尺) | 疏濬及 清淤 (千元) | 觀光 (人次) | 溫泉政策 規劃及技 術研究發 展 (千元) |
|--------------|------------|-------------------|-------------------|------------|-----------------------------------|
| ■ 104年度實際營運量 | 382,326 | 1,735,646 | 2,918,177 | 918,142 | 5,854 |
| ■ 105年度實際營運量 | 581,819 | 1,704,148 | 2,479,141 | 929,315 | 5,190 |

