

水利統計簡訊

STA.360

109年3月15

水庫早期係以蓄水、發電、防洪為建設目標，近年來除供給民生用水外為觀光遊憩的場所。觀察民國 108 年，水庫觀光遊憩區遊客人次總計 10,085 千人次以日月潭水庫 4,767 千人次為最多 (占 47.26%)，其次為蘭潭水庫 1,445 千人 14.33%)，澄清湖水庫 1,324 千人次 (占 13.13%) 則位居第三，三者合計約占總遊客七成五左右。

若觀察近 5 年遊客人次成長率變化情形，曾文水庫較 104 年增加 12.9 (89.95%) 為最多，其次為龍鑾潭水庫增加 9 千人次 (10.49%)，第三則為蘭潭水庫增萬人次 (7.89%)；另集集攔河堰、澄清湖水庫、石門水庫及尖山埤水庫遊客人次相年則為負成長，尤以集集攔河堰遊客人次衰退近三成為最多。綜觀 104 年至 108 年次，日月潭水庫、蘭潭水庫、澄清湖水庫及石門水庫遊客人次皆達百萬人次以上，庫觀光遊憩區因景色優美漸成為民眾出外遊玩的選擇之一，水庫管理單位可結合自及當地人文特色，多元發展觀光項目，提高水庫的附加價值，以提升民眾遊訪水願。

104-108年水庫觀光遊憩區之遊客人次

水庫壩堰別	遊客人次(千人次)						108年較104年 客人次增減數 (千人次)
	104年	105年	106年	107年	108年	百分比(%)	
總計	10,077	9,157	9,415	9,209	10,085	100.00	9
石門水庫	1,531	1,533	1,482	1,466	1,294	12.83	-237
集集攔河堰	37	31	27	25	26	0.26	-11
曾文水庫	143	169	299	254	272	2.69	129
日月潭水庫	4,525	3,728	3,204	3,361	4,767	47.26	242
蘭潭水庫	1,339	1,421	1,427	1,443	1,445	14.33	106
尖山埤水庫	287	339	339	302	285	2.82	-2
烏山頭水庫	236	226	296	249	254	2.51	17
虎頭埤水庫	312	322	394	344	323	3.20	11
澄清湖水庫	1,579	1,345	1,898	1,701	1,324	13.13	-254
龍鑾潭水庫	86	45	49	64	96	0.95	9

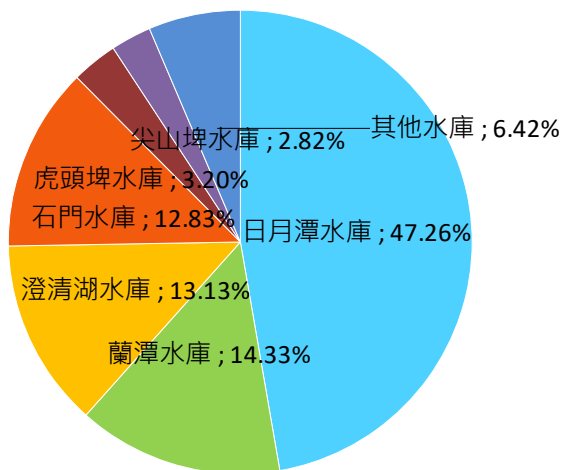
資料來源：經濟部水利署公務統計報表

編製機關：經濟

附註：1. 石門水庫風景區係依據「臺閩地區主要觀光遊憩據點遊客人數統計作業準則」統計方法估算人次；及龍鑾潭水庫係依來賓登記表計算；日月潭水庫係依遊客量推估公式概估；蘭潭水庫係依出入口流量監視器概估；澄清湖水庫係依門票數及人工計數器計算；其餘水庫係依門票數計算遊客人次。

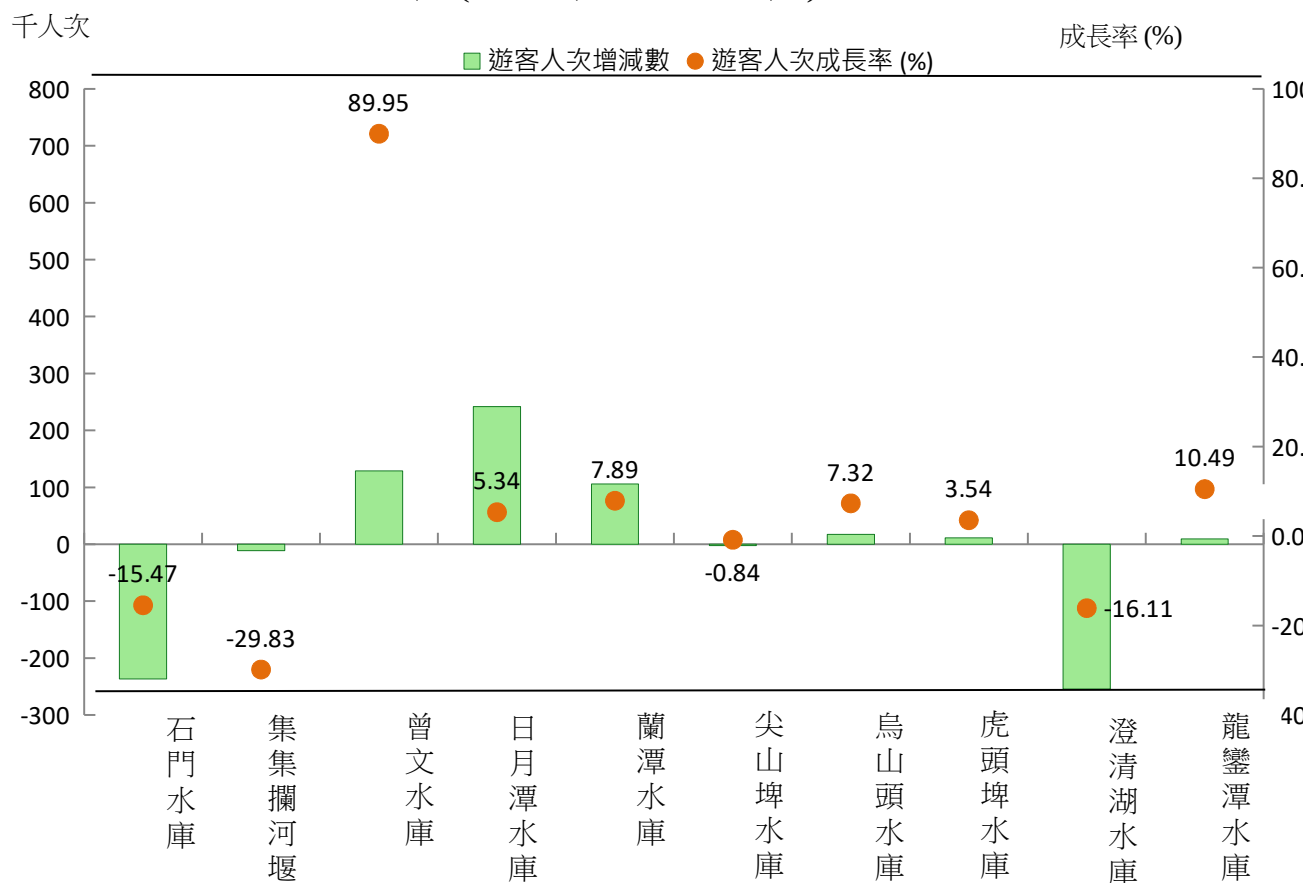
2. 細項和不等於100.00%，係小數點以下四捨五入所致。

圖 1 108 年水庫遊客人次分佈圖



註：細項加總與總數不符係四捨五入之故。

圖 2 近 5 年 (104 年至 108 年) 遊客人次成長概況



7日 星期二

，更成
，其中
次（占
人次的

萬人次
增加 10.6
較 104
遊客人
顯示水
然生態
庫的意

108年較104年
遊客人次成長
率(%)

0.09

-15.47

-29.83

89.95

5.34

7.89

-0.84

7.32

3.54

-16.11

10.49

部水利署主計室

0.00

.00

.00

.00

.00

10

1.00

1.00

